



# CREALangage version 4.0

Logiciel d'aide au traitement  
de la dyslexie.

cédérom PC-MAC



## PLAN DU LOGICIEL CREALANGAGE 4

### Module 1 : Premières lectures...

L'atelier sonore	V4
Association miroir imagée	V4
Reconnaissance de lettres constituant une syllabe entendue	V4
Lecture de syllabes en défilé	V4
Lecture de pseudo-logatomes	V4
Lecture anticipation de syllabes, de lettres, de mots	V4
Coche des lettres muettes	V4
Lecture de mots porteurs de sens	V4
Du phonème à la mémoire et inversement	V4
Association miroir texte	V4
Domino d'association	V4
Découpage de syllabes écrites	V3 Le bûcheron
Repérage et balayage visuel	V3 Les oiseaux
Vocabulaire lexical	V3 Salades d'images
Exploration des champs sémantiques	V3 Je comprends
Système grapho-phonétique	V3 La lettre qui manque

**Module 2 : Premières lectures...**

Localisation de phonèmes dans des mots	V4
Construction de syllabes à partir de phonèmes	V4
Construction de mots à partir de syllabes	V4
Construction de mots monosyllabiques	V4
Correspondance graphies / phonies	V4
Repérage d'un phonème dans un mot	V3 - La chasse aux sons
Discrimination de phonèmes susceptibles d'être confondus	V3 - Le miroir aux sons
Discrimination de phonèmes à l'intérieur d'un mot	V3 - Salade de sons
Confusions visuelles	V3 - Les dauphins
Confusions morphosémantiques visuelles	V3 - Libérez les oiseaux
Confusions visuelles	V3 - Salade de logatomes
Confusions auditives	V3 - Le magicien
Groupes syllabiques diconsonantiques	V3 - Le classement
Groupes vocaliques complexes 1	V3 - Gauche/droite je repère
Groupes vocaliques complexes 2	V3 - Le détective
Groupes vocaliques complexes 3	V3 - Le pêcheur
Voyelles nasales	V3 - La circulation
Groupes diconsonantiques	V3 - La bataille sous marine

**Module 3 : Langage écrit ...**

Lecture critique	V4
Réduction de phrases	V4
Organisation temporelle	V4
Dérivations	V4
Catégorisations	V4
Découpage de phrases	V3 - Le tailleur
Reconstitution d'une phrase	V3 - Les cerfs-volants
Conscience sémantique, accords grammaticaux, mémoire	V3 - Méli-mélo
Mémoire et langage écrit	V3 - J'apprends et je mémorise
Combinaisons de mots : compréhension et manipulation	V3 - Les bateaux
Compréhension écrite, vocabulaire et orthographe d'usage	V3 - Je devine

**Module 4 : Grammaire - Verbes ...**

Transformation pronominale	V4
Paradigmes grammaticaux	V4
Reconnaissance du verbe	V4
Domino de conjugaison	V4
Homophones lexicaux	V3 - L'aquarium
Sons à graphies variables	V3 - La peinture à l'Ô
Sons à graphies complexes : règles de base	V3 - Le magicien 2
Homophones grammaticaux	V3 - La piscine
Homophonies verbales (accord sujet/verbe)	V3 - L'échelle
Conjugaison	V3 - Le chaperon rouge
Concordance des temps	V3 - Le chaperon rouge II
Analyse grammaticale	V3 - Le train



## NAVIGATION dans CréaLangage 4

*La navigation est très simple dans CréaLangage et l'interface plaira aux utilisateurs hésitants comme aux chevronnés.*

**Rappel : UN SEUL CLIC par action.**

L'avantage d'avoir autant de contenus dans un outil aussi moderne est évident. Il devient aisé de prendre ses marques. Le logiciel étant ergonomiquement avancé, vous accédez à tous les exercices, toutes les séries dès le premier clic.

### Comment lancer un exercice ?

**1** Choisissez le module concerné en cliquant dessus. Les exercices du module s'afficheront dans la fenêtre du haut.

**2** Liste des exercices disponibles dans le module actif. Faites défiler les exercices grâce à l'ascenseur et cliquez (une fois) sur celui de votre choix.

**3** Liste des séries disponibles dans l'exercice actif. Faites défiler les séries grâce à l'ascenseur et cliquez (une fois) sur celle de votre choix.

**4** Pour lancer la série sélectionnée, il ne reste qu'à cliquer sur "Démarrer" et l'écran de l'exercice se chargera.

Tous les autres boutons de cet écran seront explicités dans les rubriques suivantes.

### Comment naviguer pendant un exercice ?

- Les trois autres choix proposés, permettent de passer à l'item, à la série ou l'exercice suivant ou précédent.

Pour effectuer n'importe quelle action de navigation, cliquez sur "Menu". Une fenêtre s'ouvrira et vous proposera de :

- revenir en arrière (écran de choix d'exercices).
- Changer d'exercices. Dans ce cas, vous indiquerez ensuite le module, puis l'exercice puis la série.

- Options possibles dans tous les exercices. Voir détails page suivante.

Permet de ré-écouter le son de l'item.

Pour valider la réponse.

Fait apparaître le clavier alphabétique



## OPTIONS de Présentation des Items

En un clic et sur tous les exercices, vous disposez de nombreuses possibilités de modifications de votre écran. Ainsi vous adapterez l'activité à votre public et selon votre stratégie...

L'avantage d'avoir autant de contenus dans un outil aussi moderne est évident. Il devient aisé de prendre ses marques. Le logiciel étant ergonomiquement avancé, vous accédez à tous les exercices, toutes les séries dès le premier clic.



**1 - DECORS** : Vous souhaitez enlever le décor et travailler sur un fond blanc, cliquez une fois sur "Décor"(1). Le décor disparaîtra! Le bouton "Décor" (1) inscrira "Sans" au lieu de "Avec" et sera illuminé en rouge. Vous souhaitez à nouveau le décor, cliquez au même endroit, il se passera l'inverse.



**2 - LES ANIMATIONS** du personnage sont toujours courtes, sobres, peu bruyantes et surtout actuelles pour plaire aux enfants. Avec certains utilisateurs, elles peuvent se révéler gênantes. Vous pouvez les désactiver en cliquant 1 fois sur "Anim" (2).



**3 - LE SON** : PLUS IMPORTANT, la plupart des items (syllabes, mots, phrases) est sonorisée! Nous vous laissons apprécier si dans l'exercice sur lequel vous travaillerez le son est souhaité ou non. Par défaut, il est actif sur toutes les séries concernées. Il est très souvent pertinent de le couper pour changer la nature de l'exercice. A vous de jongler...

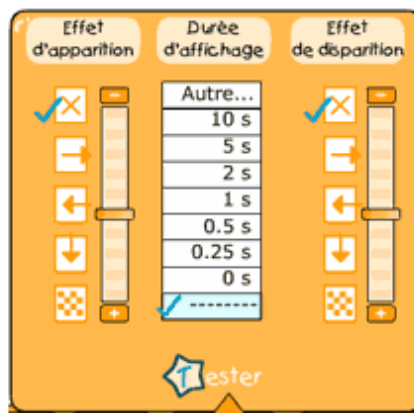


**4 - L'OPTION LA PLUS IMPORTANTE**, et aussi la plus subtile, il s'agit de tous les réglages de **lecture flash, défilement, mange-lettres**,... Toutes les configurations sont envisageables!

Lorsque cela sera pertinent vous utiliserez les fonctions d'affichage.

Pour cela, cliquez sur le bouton "affichage" et cette fenêtre apparaîtra. Ensuite, il vous appartient de paramétrer l'effet que vous souhaitez. Pour cela :

**1 -** Choisissez l'effet d'apparition que vous voulez: aucun, par la gauche, par la droite, par le haut, par estompage et à quelle vitesse vous voulez cette apparition.



**2 -** Maintenant demandez vous combien de temps vous souhaitez que l'item reste affiché sans modification.

**3 -** Comment doit disparaître cet item ? Sans effet, par droite, par la gauche, ...

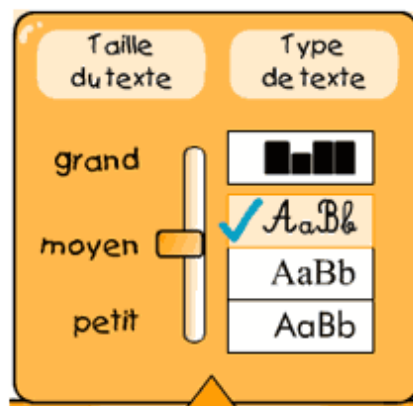
A vous de jongler avec un ou plusieurs de ces paramètres. Tous les effets et toutes les vitesses sont possibles...



**5 - Options typographiques** : Choisissez la taille et la police de caractères des items!

Effectivement, vous pourrez modifier à tout moment ces deux critères.

Pour information, vous disposez de 4 polices de caractères :  
2 classiques et 2 propres au logiciel (script: "exemple" et forme du mot: "exemple").



Ces deux dernières sont très intéressantes pour modifier l'exercice. A vous d'essayer !

Vous pourrez modifier très facilement la taille des items écrits en déplaçant la réglette entre petit et grand. Les effets de taille sont très utiles sur un plan visuel.



## 6 - Choisissez encore d'autres paramètres en cliquant sur "Bouton" (6).

Ici vous pourrez modifier :

- l'agencement des propositions
- le nombre de distracteurs
- le nombre de réponse(s) possible(s)
- le côté aléatoire des items.



Pour cela, modifier les paramètres disponibles ici, soit en déplaçant les réglettes soit en utilisant les ascenseurs ou les coches.

A utiliser notamment pour créer une progression dans les difficultés en variant le nombre de distracteurs...



## 7 - Vous avez trouvé un réglage précis sur un exercice, enregistrez-le... En procédant ainsi, vous retrouverez à chaque démarrage votre exercice tel que vous souhaitez le paramétrer.

En procédant ainsi, vous retrouverez à chaque démarrage votre exercice tel que vous souhaitez le paramétrer.

C'est particulièrement pratique, surtout si vous vous servez régulièrement de toutes ces options ! Vous pourrez complètement personnaliser votre logiciel.



Quoi qu'il en soit, et à tout moment, vous pourrez retrouver les réglages usines et rétablir l'exercice comme à l'origine.



## 8 - Consignes : Découvrez les consignes des exercices et autres précisions en cliquant sur "Aide" (8).



## CREATION de nouvelles séries

*Cela devient vraiment simple et rapide de créer de nouvelles séries.  
En quelques clics, vous pourrez fabriquer vos propres contenus,  
les jouer, les imprimer, les partager ... A LA PORTEE DE TOUS !*

### Comment créer une nouvelle série ?

1

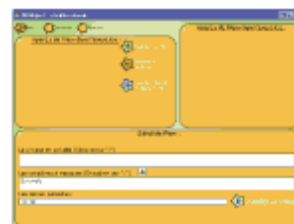


Choisissez l'exercice dans lequel vous voulez créer, puis cliquez sur "**Ajouter**". Une nouvelle fenêtre s'ouvrira.

2



La première opération à réaliser est de cliquer sur "**Ajouter un item**", et une ligne déjà sélectionnée apparaît



3



La première opération à réaliser est de cliquer sur "**Ajouter un item**", et une ligne déjà sélectionnée apparaît.

4



C'est l'étape la plus importante. Ici, vous allez saisir votre première phrase.  
Pour cela, inspirez-vous du modèle proposé en exemple dans chaque exercice.  
Dans certains, on vous demandera de séparer les mots par des "/".  
Dans d'autres, il faudra utiliser des "," à la place de la lettre à cacher...  
N'hésitez pas à consulter nos séries (avec le menu "**Modifier**") pour mieux vous imprégner de la tactique de création.

5



**N'OUBLIEZ PAS** de cliquer sur "**Valider la saisie**" sans quoi votre création ne serait pas prise en compte.

6



Puis contrôlez votre création en direct dans cet écran.  
Si cela convient, répétez l'opération jusqu'à ce que votre série soit complète.

7



Votre série maintenant terminée, **N'OUBLIEZ PAS de la SAUVEGARDER** en cliquant sur "**Sauvegarder**" en haut à gauche de cet écran.





## ECHANGE de séries entre utilisateurs

**FABULEUX**, les utilisateurs de CréaLangage 4 peuvent désormais partager leurs créations en toute simplicité. Une mine d'idées, de pistes supplémentaires... Vive la mutualisation !

### Le principe de l'échange ?

Génial de pouvoir enrichir son logiciel avec ses créations mais aussi avec celles des autres qui ont bien voulu les publier.

C'est pourquoi le premier encouragement s'adresse à ceux qui publieront leurs séries.

En effet, cela représente du travail et un courage à respecter. Merci à vous, vous êtes les précurseurs du principe de l'échange :

vous publiez ! Pour les autres, ce n'est pas parce que vous n'écrivez pas que vous ne bénéficiez pas des nouvelles séries.

Le principe est même l'inverse. Si ces séries sont publiées, c'est parce qu'elles sont utiles et destinées à tous. Alors tous les utilisateurs munis d'une connexion Internet devraient télécharger ces nouveautés.

Retournez votre carte d'enregistrement renseignée avec votre mél et vous serez informé(e) de chaque nouvelle série dans CréaLangage.

### Comment publier une série personnelle ?

1



En premier, passez en mode Echange, en cliquant sur "**Echanger**" accessible du menu d'accueil.

A ce stade, CréaLangage va établir une connexion Internet via votre connexion habituelle. La connexion est nécessaire pendant la durée de l'échange.

(A la fin, le logiciel ne sait pas fermer cette connexion si nécessaire.)

A vous de le faire manuellement si vous le devez.)

2

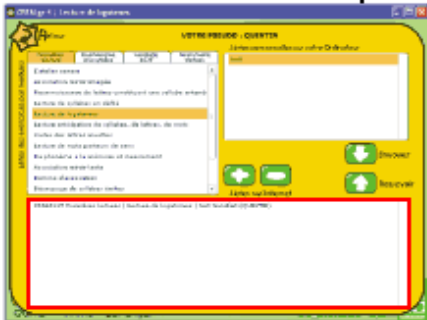


Dans le sélecteur de séries, cliquez en premier sur l'onglet correspondant au module, puis sur l'exercice.

Dans la deuxième fenêtre apparaîtront vos séries personnelles.

Cliquez sur celle que vous voulez partager. Puis sur "**Envoyer**". C'est fait.

### Comment recevoir les séries publiées ?



Pour télécharger des séries créées, rien de plus simple.

1 - Passez en mode Echange, en cliquant sur "**Echanger**" accessible du menu d'accueil.

2 - Dans ce cadre sont listées les séries partagées (encadré rouge dans l'image ci-contre).

La ligne indique la date de création, le module, l'exercice, le nom de la série.

3 - Pour télécharger une série, cliquez dessus puis sur "**Recevoir**". Pour télécharger toutes les séries cliquez d'abord sur "+" puis sur "**Recevoir**".

4 - L'échange prend quelques secondes. C'est fini, vous retrouverez ces nouvelles séries rangées à leur place dans votre menu habituel.

### Comment recevoir les séries publiées ?

1 - **TRES IMPORTANT** : Dès lors qu'une série partagée utilise des images et/ou du son, pour qu'elle soit correctement jouée par les autres utilisateurs, il FAUT que ces images ou sons appartiennent à la bibliothèque du logiciel.

2 - Les séries ainsi publiées restent à la seule discrétion des utilisateurs de CréaLangage et ne peuvent faire l'objet d'aucune autre exploitation sans l'accord écrit de l'auteur. Les séries peuvent être anonymes et ne doivent comporter aucun élément matière à choquer le public.

Merci.



## IMPRESSION des Fiches

*Imprimez des fiches vraiment exploitables à l'écrit.  
Plus de 500 fiches déjà prêtes à l'emploi !  
Rajoutez vos propres fiches grâce aux créations ...*

### Comment imprimer une fiche ?



Choisissez la série (et donc l'exercice) que vous souhaitez imprimer puis cliquez sur **"Impimer"**. Un écran de prévisualisation s'ouvrira.



Les fiches sont un prolongement naturel des exercices du logiciel. Sur une fiche, vous retrouverez le contenu intégral d'une série exploitable à l'écrit. Ces fiches sont prévues pour une validation à l'écrit des performances face à l'ordinateur, pour les domiciles, pour être donnée en fin de séance comme trace écrite. Droits d'utilisation et de photocopie exclusivement réservés au détenteur de la licence.





## GESTION des Résultats

Conservez, consultez, analysez, imprimez les résultats de chaque session de travail.  
Un outil simple et efficace.



A la fin de chaque session, apparaît une fenêtre verte avec le % de réussite.

Ici, vous pouvez immédiatement consulter ces résultats en cliquant sur "**En savoir plus**" mais vous pouvez aussi sauvegarder ces résultats...



...dans le dossier d'un utilisateur.

Pour cela, cliquez sur "**Sauvegarder dans un profil**" et cet écran apparaîtra.

Soit l'utilisateur existe, cliquez alors dessus puis sur "**Sauvegarder**". Soit il n'existe pas et vous devrez le créer...



... en cliquant sur "**Ajouter**" puis en remplissant son nom et prénom. Une fois créé, cliquez dessus puis sur "**Sauvegarder**".



Pour consulter des résultats, cliquez sur "**Profils**" puis sur le nom puis sur la date puis sur "**Imprimer**". Vous visualiserez les résultats et les imprimerez si vous le souhaitez en cliquant sur "**Fichier**" puis sur "**Imprimer**".





## CREA Domicile

**GENIAL et gratuit, vous pouvez extraire des contenus de CréaLangage 4 pour que les enfants (ou adultes) puissent s'entraîner, en plus des séances, sur leur ordinateur personnel ! Un vrai plus !**

### A quoi ça sert ?

CréaDomicile est issu de votre demande et de celle des parents. En effet, et sans aucun aspect systématique, il se révèle pertinent avec certains patients de prolonger les séances en donnant de la matière à emporter (fiches, lectures, ...).

Aujourd'hui, pour ceux qui ont accès à un ordinateur, il est désormais possible de les faire bénéficier de contenu informatique à emporter et à faire chez eux et seul CréaLangage propose ce principe.

### Comment ça marche ?

En fin de séance, vous décidez d'utiliser CréaDomicile avec un enfant par exemple. Vous cliquez alors sur "CréaDomicile" et un sélecteur de séries apparaîtra.

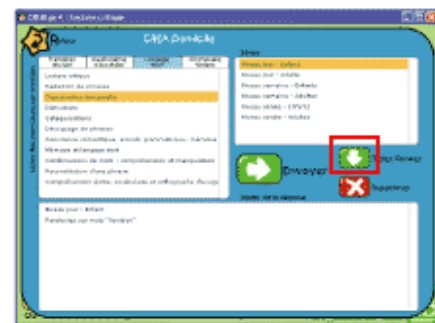


A ce stade, déterminez les séries à envoyer en cliquant sur chacune d'elles puis sur la flèche (encadré rouge dans l'image ci-contre).

Une fois la séance préparée, il ne reste plus qu'à l'enregistrer.

Un explorateur de fichier s'ouvrira et vous enregistrerez votre séance où vous voudrez :

- Clé USB ou disquette du patient.
- sur votre disque dur pour l'envoyer par mail.



Le destinataire et vous, êtes équipés d'Internet et d'une adresse mail : enregistrer sa séance sur votre disque dur en la renommant explicitement pour vous. Puis faites un mél à votre patient en attachant cette pièce jointe. L'un d'entre vous n'a pas de messagerie, enregistrez donc ce fichier sur un support de type clé USB et procédez aux échanges entre les ordinateurs.

### Que doit faire le destinataire ?

Pour que celui-ci puisse lire le mail ou la clé USB (ou ...) qui contient la (ou les) série(s), **IL FAUT IMPERATIVEMENT** que ce dernier installe le logiciel "CréaDomicile".

Ce logiciel est gratuit en téléchargement sur notre site web [www.editions-creasoft.com](http://www.editions-creasoft.com). Il peut être expédié par nos soins à l'intéressé contre une participation aux frais de port.

Vous pouvez télécharger vous même CréaDomicile et le fournir par sauvegarde sur clé USB par exemple à vos patients.

Une fois téléchargé, votre patient aura besoin de votre cédérom pour finir l'installation.

Après le "CréaDomicile" peut commencer. Le patient lance son logiciel et il ne lui reste plus qu'à importer son contenu et à le jouer.

Pour cela, il clique sur "Charger la séance" et suit les instructions, puis sur "Jouer".

Les séries importées une fois sont jouables sans restriction de nombre ni de temps.

### Bons échanges ...

## Contenu Module 1 : Premières lectures...

### L'atelier sonore



**Contenu :** 4 séries de 10 bruits. A la campagne, A la ville, A l'extérieur, A la maison.

**Principe :** Une illustration interactive cache 10 bruits, il s'agit de les reconnaître.

**Objectif :** Perception auditive et association bruit/image.

### Association miroir imagée



**Contenu :** 5 séries. Animaux, Moyens de transports, Végétaux, Signes idéologiques simples, Signes idéologiques complexes.

**Principe :** Il faut associer deux images qui se complètent.

**Objectif :** Perception visuelle - Association logique.

### Reconnaissance de lettres constituant une syllabe entendue



**Contenu :** 6 séries de 10 phrases.  
Phrases : 1 phonie = 1 graphème - Niv 1, Phrases : 1 phonie = 1 graphème - Niv 2, Phrases : 1 phonie = 1 graphème - Niv 3, Phrases : 1 phonie = plusieurs graphèmes - Niv 1, Phrases : 1 phonie = plusieurs graphèmes - Niv 2, Proverbes du monde. Complexité aléatoire.

**Principe :** On entend les syllabes composant la phrase une à une. Pour chaque syllabe entendue, il faut cocher les lettres correspondantes.

**Objectif :** Lecture, découpage des syllabes entendues et correspondance à l'écrit.

### Lecture de syllabes en défilé



**Contenu :** 6 séries de 10 items : Mots longs (+ de 5 syllabes), Phrases courtes (10 syllabes max.) Niv 1, Phrases courtes (10 syllabes max.) Niv 2, Phrases longues Niv 1, Phrases longues Niv 2, Proverbes.

**Principe :** Une phrase est lue par l'ordinateur. A l'écran, on voit les syllabes lues défiler à l'écran. A la fin de la séquence, la phrase disparaît puis ré-apparaît avec un mot manquant. Réécrire le mot manquant.

**Objectif :** Lecture, imprégnation syllabique, compréhension, mémoire.

### Lecture de pseudo-logatomes



**Contenu :** 6 séries de 10 items : Mots rares existants 2 à 4 syllabes - Série 1, Mots rares existants 2 à 4 syllabes - Série 2, Artistes (réguliers), Artistes (irréguliers), Vocabulaire scientifique (réguliers et irréguliers), Animaux préhistoriques (réguliers).

**Principe :** Un pseudo-logatome à lire est présenté à l'écran. Dans un premier temps, il faut déterminer le nombre de syllabes entendues. Puis il faudra ré-organiser ces syllabes pour reconstruire le "mot".

**Objectif :** Lecture, déchiffrement, mémoire.

### Lecture anticipation de syllabes, de lettres, de mots



**Contenu :** 4 séries : Manque la fin d'un mot - Niv 1, Manque la fin d'un mot - Niv 2, Manque un mot dans la phrase - Niv 1, Manque un mot dans la phrase - Niv 2.

**Principe :** Une phrase incomplète est présentée à l'écran. Il faut choisir la bonne terminaison.

**Objectif :** Lecture, anticipation, fluence, vocabulaire.

### Coche des lettres muettes



**Contenu :** 5 séries : e muet - 1 seul - milieu ou final - mots, e muet - plusieurs - milieu et/ou final - phrases, Autres lettres muettes fréquentes - une ou plusieurs - phrases, Lettres muettes moins fréquentes - une ou plusieurs - phrases, Toutes lettres muettes - Niv difficile.

**Principe :** Dans une phrase, il s'agit de cocher toutes les lettres muettes.

**Objectif :** Lettres muettes.

### Lecture de mots porteurs de sens



**Contenu :** 3 séries de 10 phrases. Phrases courtes, Phrases complexes, Textes.

**Principe :** En premier, il faut reconnaître les mots au travers des propositions auditives. Puis il faut lire une phrase utilisant ces mots. Puis il faudra réécrire le mot manquant.

**Objectif :** Lecture, discrimination, compréhension, mémoire

### Du phonème a la mémoire et inversement



**Contenu :** 4 séries : Mots d'origine latine, Mots d'origine grecque, Mots d'origine anglophone, Villes françaises.

**Principe :** Des mots "irréguliers" sont en premier lieu orthographiés phonétiquement et ils sont prononcés. Puis, dans un deuxième temps, il faut, avec la bonne orthographe sous les yeux, réécrire ces mots dans des phrases les utilisant.

**Objectif :** Mémorisation de phonèmes complexes.

### Association miroir texte



**Contenu :** 4 séries : Même nombre de lettres, contours différents, Nombre différent de lettres, contours identiques, Nombre différent de lettres, contours différents, Même nombre de lettres, contours identiques.

**Principe :** Des mots sont affichés masqués. Il faut retrouver son complément.

**Objectif :** Acuité et attention visuelle.

### Domino d'association



**Contenu :** 12 séries : Animaux, Vêtements, Jardin, Mer, Outils, Maison, Corps, Ciel et météo, Arts, Jouets, Transports, Bijoux.

**Principe :** Jeu de dominos

**Objectif :** Lecture, vocabulaire

### Découpage de syllabes écrites

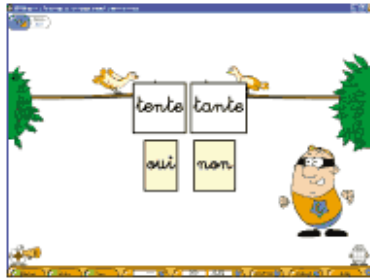


**Contenu :** 9 séries : logatomes niv 1,2,3,4; mots niv 1,2,3,4,5.

**Principe :** un item apparaît (avec ou sans le son): il faut le découper en syllabes.

**Objectif :** les notions de syllabe et de découpage syllabique, attention et discrimination visuelle.

### Repérage et balayage visuel



**Contenu :** 19 séries de 5 items à 1, 2, 3, 4 et 5 images signifiantes : a, au, o, on, é, in, ou, f, v, ch, j, s, z, p, b, t, d, k, g.

**Principe :** vous pouvez présenter jusqu'à 8 images phonologiquement classées. Il faut cliquer sur l'image dont le mot contient le son cible.

**Objectif :** discrimination et repérage auditif d'un phonème à l'intérieur d'un mot, dénomination, mémoire auditive.

### Vocabulaire lexical



**Contenu :** 5 séries.

**Principe :** une image apparaît. Parmi des mots de la même classe lexicale, il faut trouver la dénomination exacte de l'image.

**Objectif :** compréhension écrite, travail du vocabulaire, appétence à la lecture.

### Exploration des champs sémantiques



**Contenu :** 12 séries : animaux, vêtements, jardin, mer, outils, maison, corps, ciel et météo, arts, jouets, transports, bijoux.

**Principe :** vous pouvez afficher jusqu'à 8 mots et images qui se correspondent. Il faudra les associer.

**Objectif :** compréhension lexicale, travail du vocabulaire par champs sémantiques. Repérage spatial, balayage visuel.

### Système graphophonétique



**Contenu :** 11 séries : en début de mot 1, 2, 3, 4, 5, en milieu de mot 1, 2, 3, 4, en fin de mot 1, 2.

**Principe :** un mot avec une lettre qui manque, son image et sa prononciation sont présentés. A l'aide d'un clavier qui s'affiche à l'écran ou de celui de l'ordinateur, il s'agit de retrouver et de taper cette fameuse lettre manquante.

**Objectif :** révision et assimilation de l'alphabet, attention auditive, discrimination visuelle, travail des rapports phonème/graphème simples.

## Contenu Module 2 : Du phonème à la syllabe...

### Localisation de phonèmes dans des mots



**Contenu :** 5 séries : Voyelles orales, Voyelles nasales, Consonnes explosives, Consonnes fricatives, Cons. nasales, liquides, vibrantes.

**Principe :** On entend un phonème. Il faut cliquer sur le graphème correspondant à l'écrit.

**Objectif :** Acuité auditive, correspondance phonie/graphème, localisation.

### Construction de syllabes à partir de phonèmes

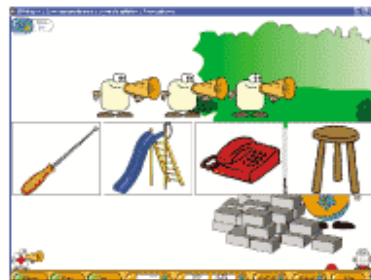


**Contenu :** 5 séries : p/t/k/b/d/g, ch,f,s,j,v,z, m,n,r,l, 2 syllabes - 4 phonèmes, 3 syllabes - 6 phonèmes.

**Principe :** On entend successivement plusieurs phonèmes. Il faut reconnaître le(s) syllabes composées.

**Objectif :** Construction syllabique, fusion, combinatoire.

### Construction de mots à partir de syllabes



**Contenu :** 3 séries : Monosyllabiques, Deux syllabes, Trois syllabes.

**Principe :** On entend successivement plusieurs syllabes. Il faut reconnaître le mot désigné.

**Objectif :** fusion syllabique. Construction de mots.

### Construction de mots monosyllabiques



**Contenu :** 13 séries : p, t, b, r, d, f, v, k, g, s, ch, m, l

**Principe :** Des lettres sont proposées. Elles permettront de réécrire un mot.

**Objectif :** Maîtrise des mots monosyllabiques.

### Correspondance graphies / phonies



**Contenu :** 7 séries : p/b, t/d, k/g, ch/j, f/v, m/n, s/z

**Principe :** On lit un mot. On écoute deux propositions auditives. Choisir la bonne.

**Objectif :** Discrimination auditive.

### Repérage d'un phonème dans un mot



**Contenu :** 19 séries de 5 items à 1, 2, 3, 4 et 5 images significantes : a, au, o, on, é, in, ou, f, v, ch, j, s, z, p, b, t, d, k, g.

**Principe :** vous pouvez présenter jusqu'à 8 images phonologiquement classées. Il faut cliquer sur l'image dont le mot contient le son cible.

**Objectif :** discrimination et repérage auditif d'un phonème à l'intérieur d'un mot, dénomination, mémoire auditive.

### Discrimination de phonèmes susceptibles d'être confondus



**Contenu :** 18 séries de 10 items : p, b, t, d, k, g, f, v, ch, j, s, z, a, an, o, on, è, in.

**Principe :** il faut trouver dans quelle image parmi deux, on retrouve le son travaillé.

**Objectif :** discrimination et reconnaissance des phonèmes en opposition, travail des confusions auditives.

### Discrimination de phonèmes à l'intérieur d'un mot



**Contenu :** 18 séries de 20 mots : p, b, t, d, q, g, ch, j, f, v, s, z, en, o, a, on, è, in.

**Principe :** le mot affiché contient le son cible : vrai ou faux ?

**Objectif :** discrimination et reconnaissance des phonèmes à l'intérieur d'un mot, analyse perceptive visuelle et auditive, orthographe des sons

### Confusions visuelles



**Contenu :** 11 séries : m/n niv 1 et 2, b/d niv 1 et 2, p/q niv 1 et 2, ou/on, eu/en, au/an, f/t, é/è.

**Principe :** un mot signifiant est à retrouver parmi une liste comportant jusqu'à 12 logatomes graphiquement très proches de ce mot.

**Objectif :** travail des troubles perceptifs visuels, discrimination.

### Confusions morphosémantiques visuelles



**Contenu :** 8 séries.

**Principe :** même type d'exercice que Les Dauphins, mais les séries sont toutes composées de mots signifiants graphiquement proches.

**Objectif :** travail des confusions morpho-sémantiques visuelles notamment dans le cadre d'une persistance de la lecture globale.

### Confusions visuelles



**Contenu :** 11 séries : m/n niv 1 et 2, b/d niv 1 et 2, p/q niv 1 et 2, ou/on, au/an, eu/en, f/t, é/è.

**Principe :** il s'agit de retrouver un logatome parmi plusieurs propositions graphiquement très proches (jusqu'à 12).

**Objectif :** travail des confusions visuelles.

### Confusions auditives



**Contenu :** 18 séries : b/p niv 1 et 2, d/t niv 1 et 2, c/g niv 1 et 2, f/v, ch/j, p/t niv 1 et 2, s/z, a/an

**Principe :** un dessin, le mot à trou, sa prononciation sont proposés et il faudra choisir le son qui manque.

**Objectif :** travail des confusions auditives.

### Groupes syllabiques diconsonantiques



**Contenu :** 6 séries : arc/cra/car/rac, pra/par/arp/rap, tra/tar/art/rat, gra/gar/arg/rag, bra/bar/arb/rab, dra/dar/ard/rad.

**Principe :** un mot à trou apparaît: parmi 4 groupes diconsonantiques choisir le bon.

**Objectif :** travail des groupes syllabiques diconsonantiques.

### Groupes vocaliques complexes 1



**Contenu :** 4 séries : ain/ian, oin/ion, ein/ien, oui/iou.

**Principe :** un mot à trou, deux propositions de sons pour le compléter.

**Objectif :** travail des groupes vocaliques complexes dans les cas d'inversions.

### Groupes vocaliques complexes 2



**Contenu :** 2 séries : ail/ial /ila/ali, eil/iel/ile/eli.

**Principe :** repérer parmi les différentes propositions celle qui manque au mot.

**Objectif :** travail d'autres groupes vocaliques complexes : inversions dans les dyslexies et dysorthographies.

### Groupes vocaliques complexes 3



**Contenu :** 5 séries : ai/ia niv 1 et 2, oi/io niv 1 et 2, ui/iu.

**Principe :** un mot à trou, deux propositions de voyelles complexes pour le compléter.

**Objectif :** travail des inversions des groupes vocaliques difficiles.

### Voyelles nasales



**Contenu :** 4 séries : on/no, an/na, in/ni, en/ne.

**Principe :** même principe que le pêcheur mais en gérant un aéroport.

**Objectif :** travail des inversions sur les graphies de voyelles nasales.

### Groupes diconsonantiques



**Contenu :** 10 séries : br/rb, cr/rc, dr/rd, pr/rp, tr/rt, gr/rg, vr/rv, st/ts, ps/sp, bs/sb.

**Principe :** un mot à trou : choisir le groupe de consonnes qui convient.

**Objectif :** travailler les groupes diconsonantiques dans les cas d'inversions.

## Lecture critique



**Contenu :** 5 séries : Voyelles orales, Voyelles nasales, Consonnes explosives, Consonnes fricatives, Cons. nasales, liquides, vibrantes.

**Principe :** On entend un phonème. il faut cliquer sur le graphème correspondant à l'écrit.

**Objectif :** Acuité auditive, correspondance phonie/graphème, localisation.

## Construction de syllabes à partir de phonèmes



**Contenu :** 7 séries : Flexions verbales, Paralexies visuelles, Paralexies sur mots "fonction", Reformulations "Le chevalier ...", Reformulations "Le cow-boy ...", Reformulations "La coccinelle ...", Reformulations "La voiture rouge ...".

**Principe :** Une phrase est présentée (fixe ou flash). il s'agira de dire si elle est correcte ou incorrecte.

**Objectif :** Lecture compréhension, code écrit/langage oral, reformulations.

## Organisation temporelle



**Contenu :** 6 séries - Niveau jour - Enfant, Niveau jour - Adulte, Niveau semaine - Enfants, Niveau semaine - Adultes, Niveau année - Enfants, Niveau année - Adultes.

**Principe :** 4 phrases sont proposées. Il faut établir un ordre entre elles pour donner une cohérence à l'ensemble.

**Objectif :** Lecture compréhension, organisation chronologique.

## Dérivations



**Contenu :** 5 séries : Nom, adjectif, verbe, adverbe - Série 1, Nom, adjectif, verbe, adverbe - Série 2, Nom, adjectif, Nom, verbe, Nom, adjectif, verbe.

**Principe :** Une famille de mots est à classer selon leur nature.

**Objectif :** Vocabulaire, dérivations.

## Catégorisations



**Contenu :** 6 séries : Nature, Habitats, Synonymes sur verbes contraires, Synonymes sur noms contraires, Synonymes sur adjectifs contraires, Code écrit / Langage oral / Mauvaise construction de phrases.

**Principe :** Des mots ou des phrases sont à classer selon divers critères.

**Objectif :** Classifications, catégorisations.

## Découpage de phrases



**Contenu :** 5 séries de 10 phrases.

**Principe :** des phrases de longueur et de complexité différentes sont proposées sans aucun espace : il faut resegmenter cette phrase.

**Objectif :** reconnaissance des mots et découpage de phrases.

### Conscience sémantique, accords grammaticaux, mémoire

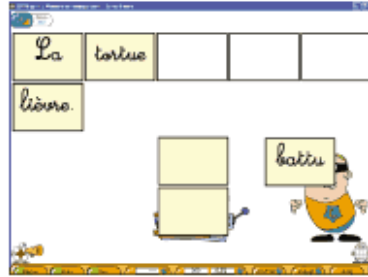


**Contenu :** 3 séries de 10 phrases contenant 5, 7 et 10 mots; 2 séries de 10 phrases de longueur variable.

**Principe :** Les mots de 2 phrases différentes apparaissent dans le désordre au milieu de l'écran: il va falloir les recomposer.

**Objectif :** conscience sémantique, accords grammaticaux.

### Mémoire et langage écrit

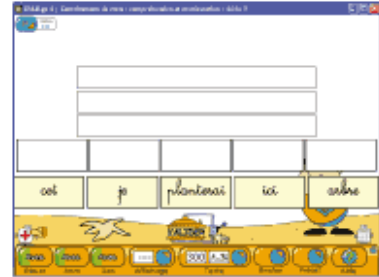


**Contenu :** 5 séries de 10 phrases de 6 à 10 mots.

**Principe :** Les étiquettes mots d'une phrase sont présentées face cachée: on ne peut en retourner qu'une à la fois pour la mettre à sa place dans cette phrase.

**Objectif :** mémoire, structuration du langage écrit.

### Combinaisons de mots : compréhension et manipulation



**Contenu :** 4 séries : 2 séries dont les mots offrent 2 possibilités de phrases, 2 séries dont les mots offrent 3 possibilités de phrases.

**Principe :** pas de son : on devra réordonner les mots pour composer les 2 ou 3 phrases possibles.

**Objectif :** structuration des phrases comportant un complément circonstanciel.

### Reconstitution d'une phrase



**Contenu :** 7 séries de phrases de 4 à 8 mots.

**Principe :** plus simple que le précédent : toujours sans indice sonore, des mots mélangés n'offrent qu'une seule possibilité de phrase (ponctuation et majuscule annoncées).

**Objectif :** structuration du langage écrit.

### Compréhension écrite, vocabulaire et orthographe d'usage



**Contenu :** 5 séries : animaux, transports, objets, fruits, végétaux.

**Principe :** une devinette apparaît : il faut écrire la solution de l'énigme et pour chaque lettre trouvée, l'image se précisera.

**Objectif :** compréhension écrite et vocabulaire.

## Transformation pronominale

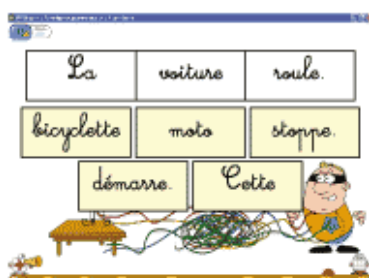


**Contenu :** 3 séries : Sujet, sujet inversé, grammatical, réel, ..., Complément d'objet direct, Complément d'objet indirect, complément circonstanciel de lieu, Doubles substitutions.

**Principe :** Il faut réécrire une phrase en effectuant toutes les substitutions possibles.

**Objectif :** Transformation pronominale, substitutions, reformulation.

## Paradigmes grammaticaux



**Contenu :** 3 séries : Sujet Verbe, Sujet Verbe Complément, Phrases complexes.

**Principe :** Utiliser chaque mot proposé pour remplacer un mot de la phrase témoin sans qu'elle perde sa bonne construction grammaticale.

**Objectif :** Paradigmes grammaticaux.

## Reconnaissance du verbe



**Contenu :** 3 séries : 1 seule base, Plusieurs bases, Pouvant être pronominal

**Principe :** En 4 étapes. En 1, il faut reconnaître le verbe dans la phrase. En 2, il faut identifier des formes possibles pour ce verbe. En 3, il faut trouver l'auxiliaire adoptable dans la phrase. En 4, écrire l'infinitif.

**Objectif :** Reconnaissance et manipulation des verbes.

## Domino de conjugaison



**Contenu :** 2 dominos : présent, temps simples / temps.

**Principe :** Domino.

**Objectif :** conjugaison - accords sujet/verbe.

## Homophones lexicaux



**Contenu :** 34 séries représentant les homophonies les plus courantes : balai, barre, balle, boue, car, conte, coût, cour, épée, fin, fil, foi, lit, mal, loup, maire, mètre, mur, pain, palais, patte, phoque, poil, poids, porc, renne, sang, seau, signe, sol, temps, thé, vers, soi.

**Principe :** dans les phrases à trou, seul un des homophones convient.

**Objectif :** prise de conscience et abord des homophones lexicaux, compréhension écrite.

## Sons à graphies variables



**Contenu :** 7 séries : o/au/eau, oeu/eu, n ou m devant p et b, ai/ei, é/è/ê, in/ein/ain, en/an.

**Principe :** on ne sait pas combien de lettres manquent au mot. Il faut trouver l'orthographe exacte du mot.

**Objectif :** orthographier les sons à graphie variable.

## Sons à graphies complexes : règles de base

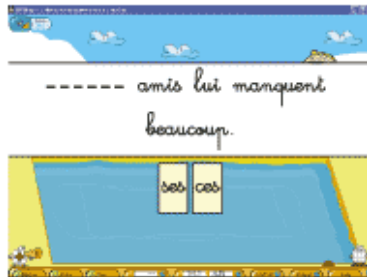


**Contenu :** 11 séries : s/ss niv 1 et 2, g/gu/ge niv 1 et 2, ill/y niv 1 et 2, ill/gn, ail/eil/aile/eille, eil/euil/eille/euille, ail/eil/euil/ouil, aille/eille/euille/ouille.

**Principe :** un mot à trou, le choix entre plusieurs sons.

**Objectif :** sons à graphies complexes; travail et règles de base.

## Homophones grammaticaux

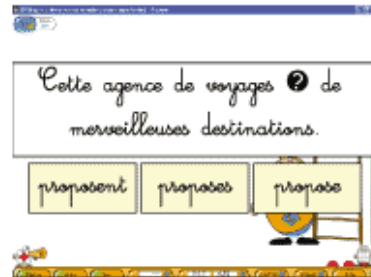


**Contenu :** 14 séries : c'est/s'est, ses/ces, ce/se, mais/mes/met/m'est, sans/s'en/sent, on/ont, son/sont, a/à, tout/tous, toute/toutes, et/est, et/est/es, la/là/l'a/l'as, ou/où.

**Principe :** des phrases à trou sont proposées, il faut choisir le bon homophone.

**Objectif :** travail des homophones grammaticaux, sens de la phrase.

## Homophonies verbales (accord sujet/verbe)



**Contenu :** 5 séries : présent, imparfait, futur, participe passé, é/er/ez/ait/ais/aient.

**Principe :** faire glisser la bonne déclinaison verbale dans le trou de la phrase proposée.

**Objectif :** conjugaison de base, accord sujet /verbe, homophonies verbales.

## Conjugaison



**Contenu :** 11 séries : présent, imparfait, futur, passé simple, temps simples niv 1 et 2, passé composé niv 1 et 2, plus que parfait, temps composés niv 1 et 2.

**Principe :** une phrase est proposée (verbe conjugué ou à l'infinitif) : conjuguer à l'aide du clavier le verbe au temps demandé en l'accordant avec le sujet.

**Objectif :** conjugaison.

## Concordance des temps



**Contenu :** 4 séries de 10 phrases avec 2, 3, 4, 5 ou 6 verbes à conjuguer.

**Principe :** des textes apparaissent, tous les verbes sont entre parenthèses, à l'infinitif. Sans consigne, il faut les conjuguer un par un.

**Objectif :** conjugaison, compréhension contextuelle des phrases, concordance des temps.

## Analyse grammaticale



**Contenu :** 10 séries : progressives 1, 2, 3, 4, GNS+GV, GNS+GV+CC, GNS+GV+CO, GNS+GV+CC+CO, phrases complexes, proposition principale + subordonnée.

**Principe :** une phrase dont chaque mot est dans une étiquette s'affiche. Les consignes s'affichent une à une : il s'agit de cliquer sur les constituants d'un groupe grammatical donné.

**Objectif :** analyse élémentaire, découpage des groupes grammaticaux.