

MANUEL UTILISATEUR

iZoom 3.2 Agrandisseur et Lecteur d'écran



Issist Assistive Technologies Inc.

www.issist.com support@issist.com

| | | |
|------------|--|-----------|
| 1.0 | Configuration minimale et Installer iZoom Standard..... | 3 |
| 1.1 | Désinstaller iZoom | 5 |
| 1.2 | Paramètres personnalisés iZoom..... | 5 |
| 2.0 | Démarrer et quitter iZoom | 6 |
| 2.1 | Démarrer iZoom..... | 6 |
| 2.2 | Quitter iZoom | 7 |
| 3.0 | Loupe | 8 |
| 3.1 | Activer/Désactiver la loupe | 8 |
| 3.2 | Augmenter et diminuer le zoom | 9 |
| 3.3 | Modes de Zoom | 9 |
| 3.4 | Ajuster la position et la taille de la loupe | 10 |
| 3.5 | Fenêtre bloquée..... | 11 |
| 3.6 | Pointeur souris..... | 12 |
| 3.7 | Localisateur | 13 |
| 3.8 | Amélioration des couleurs | 15 |
| 3.9 | Lissage de texte et d'image..... | 16 |
| 3.10 | Auto-alignement dans un navigateur Internet | 17 |
| 3.11 | Seuil de défilement de texte | 18 |
| 3.12 | Barres indicatrices de la zone agrandie | 20 |
| 3.13 | Cadre Focus pour navigation clavier | 21 |
| 3.14 | Suivre le curseur de texte | 22 |
| 4.0 | Synthèse vocale | 22 |
| 4.1 | Paramètres de la synthèse vocale | 22 |
| 4.2 | Options d'écho | 23 |
| 5.0 | Autres fonctions | 26 |
| 5.1 | Gestion des touches de raccourci iZoom | 26 |
| 5.2 | Lancer automatiquement iZoom au démarrage de Windows..... | 28 |
| 5.3 | Vérifier les mises à jour | 29 |
| 5.4 | Transfert de licence et enregistrement | 29 |

Introduction

iZoom est un agrandisseur et lecteur d'écran conçu pour aider à palier les déficiences visuelles. iZoom peut améliorer différents paramètres de votre écran tel que taille, couleur, le pointeur de la souris etc. afin de faciliter l'utilisation de votre ordinateur. Il est disponible en version téléchargeable

(iZoom Standard) ou en version clé USB. La version clé USB a pour avantage de fonctionner sans installation et sans le besoin des droits administrateurs pour l'utilisateur dans la mesure où l'utilisation du port USB est autorisée. Pour une liste exhaustive des versions, merci de visiter notre site Internet :

www.issist.com

1.0 Configuration minimale et Installer iZoom Standard

iZoom USB, iZoom NET et iZoom WEB ne nécessitent pas d'installation contrairement à iZoom Standard.

Configuration technique minimale

- Système d'exploitation : Windows XP ou Vista 32 et 64 bits.
- Processeur : Intel Pentium ou équivalent à partir de 1,6 Ghz.
- Espace disque : pour iZoom Standard, L'espace disque occupé est de 190.1 Méga Octet. 15 Mo pour les autres versions. L'espace disque libre après installation doit être de 2Giga Octet.
- Mémoire RAM 1Go sur XP et 2Go sur Vista.
- Carte graphique, il est recommandé une carte graphique de 128Mo ou mieux séparée (non intégrée à la carte mère) avec 256Mo de mémoire RAM dédiée. Résolution écran : 1024X768 en format 4/3. 1280X800 en format 16/9.
- Carte son et haut parleurs : à prévoir si utilisation de la synthèse vocale.
- Navigateurs Internet : Internet Explorer à partir de 6.0. Firefox à partir de la version 2.0, synthèse vocale partielle sur FireFox. (liens).boutons).

Installation de iZoom Standard

1-Double cliquez sur le fichier Setup.exe de iZoom pour lancer l'installation.



2-Dans la fenêtre d'installation, cliquez sur le bouton « I Agree » pour accepter la licence ou **ALT A**.

3-Puis sur le bouton « Install » pour lancer l'installation du logiciel iZoom ou **ALT i**.

4-Cliquez sur le bouton «Finish» ou **Alt F** pour terminer l'installation.

1.1 Désinstaller iZoom Standard

Nécessite les droits administrateur sur la machine.

Menu Démarrer de Windows-Programmes- iZoom Standard puis cliquer sur l'icône « Uninstall ».



Image 5 :

Un message de confirmation à valider vous informe que iZoom est bien désinstallé.

1.2 Paramètres personnalisés iZoom

Une fois iZoom désinstallé, seul le fichier de configuration des paramètres est conservé afin qu'une installation ultérieure puisse reprendre les paramètres personnalisés par l'utilisateur.

Pour effacer les paramètres utilisateurs avant la désinstallation, cliquer sur l'onglet « Options » de iZoom puis sur le bouton « Restaurer paramètres par défaut ».

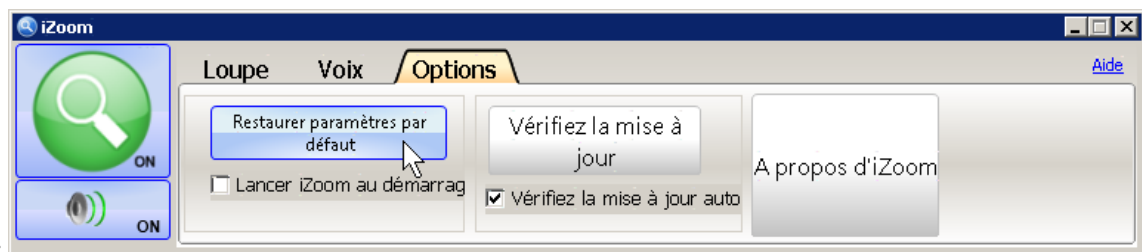


Image 6 :

Cette action supprime définitivement les paramètres utilisateur tel que, taille d'agrandissement, type de pointeur souris, etc.

2.0 Démarrer et quitter iZoom

2.1 Démarrer iZoom

Si vous utilisez :

iZoom Standard: Double cliquez sur l'icône iZoom située sur le bureau.

Image 7 :



iZoom USB: Insérer la clé USB iZoom sur un port USB. Si votre système d'exploitation est :

- **Windows XP:** iZoom démarre automatiquement au bout de quelques secondes.
- **Windows Vista:** Une fenêtre apparaîtra comme sur l'image 8. Cliquez sur "Run LaunchU3.exe" et iZoom se lance.

Pour que cette boîte de dialogue ne s'affiche plus, cocher :
« Toujours effectuer cette action pour les autres logiciels».

Image 8 :



2.2 Quitter iZoom

Toutes les versions de iZoom se ferment en cliquant sur la croix située en haut à droite, sur la barre de titre active de l'interface utilisateur iZoom.

Raccourci clavier pour quitter iZoom: CTRL+MAJ+Q

Voir la section 5.1 sur les raccourcis clavier.

Si vous utilisez iZoom **NE PAS** déconnecter la clé USB après avoir fermé iZoom ou que pendant iZoom est en service. Ceci peut corrompre les fichiers data de données sur la clé. Pour retirer la clé USB en toute sécurité, fermer iZoom comme indiqué au dessus, puis cliquez sur l'icône U3 située en bas à droite de l'écran dans la zone de notification à droite de la barre des tâches. Image 10 :



Une fenêtre « Launchpad » apparaîtra tel qu'en image 11. Cliquez sur le bouton « Eject » en bas à droite. Un message s'affichera rapidement un court laps de temps vous indiquant que la clé peut être retirée en toute sécurité. Vous pourrez alors retirez la clé USB de votre ordinateur.

Image 11 :



3.0 Loupe

3.1 Activer/Désactiver la loupe

Par défaut, iZoom démarre avec la fonction zoom activée. L'écran sera agrandi, donc seulement une partie de l'écran est visible si un grossissement supérieur à 1 a été choisi. Déplacer la souris pour déplacer le zoom et visualiser les parties non visibles au démarrage. Cliquez sur l'icône loupe de l'interface iZoom pour l'activer (bouton loupe vert - ON) et recliquez dessus pour la désactiver (bouton loupe gris - OFF). Merci d'attendre la temporisation de quelques secondes entre activation et désactivation.

Raccourci activer et désactiver la loupe : ALT+INS

Image 12 et 13 :



3.2 Augmenter et diminuer le zoom

iZoom autorise un niveau d'agrandissement de X1 à X36 et les niveaux intermédiaires X1,5 et X2,5. Au-delà de 3, le pas d'agrandissement est de X1.

Augmenter le Zoom : bouton + Image 14 :



Diminuer le zoom : bouton - Image 15 :



Raccourci pour agrandir : **CTRL + flèche haute**

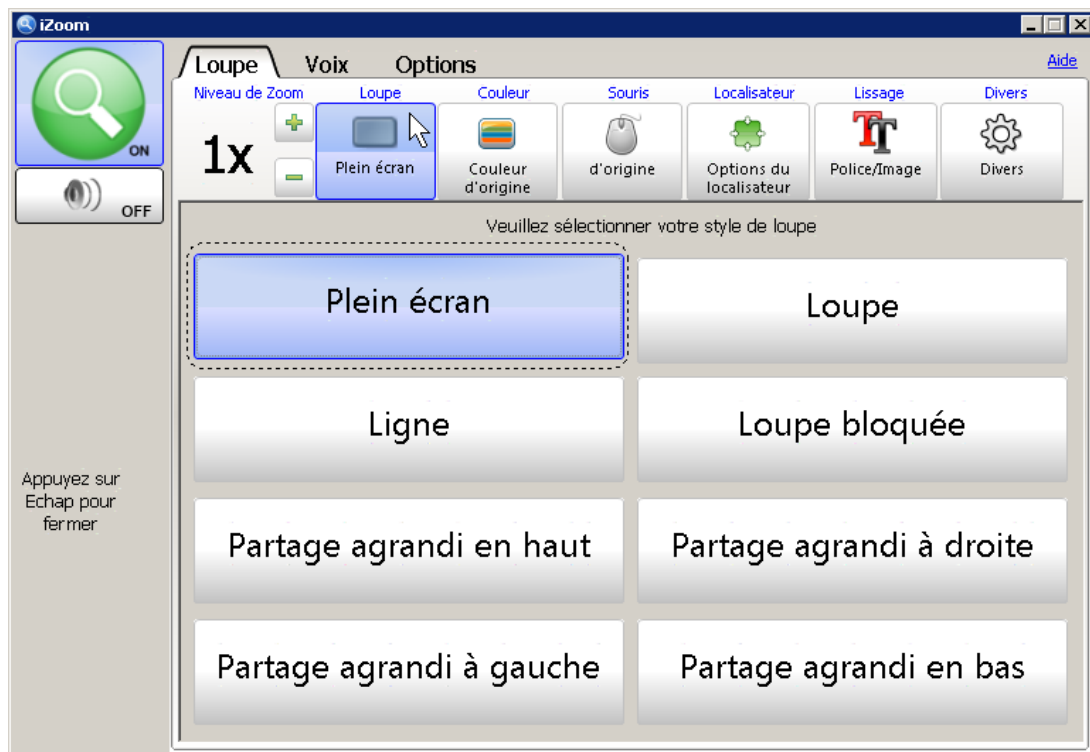
Raccourci pour réduire : **CTRL + flèche basse**

3.3 Modes de Zoom

iZoom offre 8 modes de zoom. Le mode par défaut est le mode « Plein écran ». Pour changer de mode, allumer la loupe ou ALT+INS, puis sur le bouton « Plein écran » de l'onglet « Loupe ».

La fenêtre iZoom s'étendra verticalement laissant apparaître les différents modes de zoom. Cliquez sur Echap pour fermer la fenêtre des modes de Zoom.

Image 16



Plein écran : la totalité de l'écran est agrandi, mode le plus utilisé. L'espace de vision étant partiel car zoomé, il faut se déplacer dans l'écran avec la souris.

Loupe : seule l'intérieur d'une zone rectangulaire est agrandi avec suivi du curseur souris, comme une loupe manuelle à déplacer sur l'écran. Le reste de l'écran est en taille normale. La taille de la zone loupe peut être modifiée, voir point 3.4.

Ligne : seule l'interstice délimité par deux lignes horizontales est agrandi avec suivi du curseur souris. Utile pour la lecture de documents électroniques. Le reste de l'écran est en taille normale.

Loupe bloquée : une zone rectangulaire agrandie reste fixe sur l'écran, le reste de l'écran est en taille normale. Le curseur souris peut se déplacer uniquement dans la zone agrandie. La taille de la zone loupe bloquée peut être ajustée, voir point 3.4.

Partage agrandi : (en haut, à droite, à gauche et en bas) : une partie de l'écran seulement est agrandie, l'autre partie reste en taille normale.

3.4 Ajuster la position et la taille de la loupe

Les modes loupe et loupe bloquée peuvent voir leur zone ajustée. Cliquez sur le lien « Ajuster la loupe ».

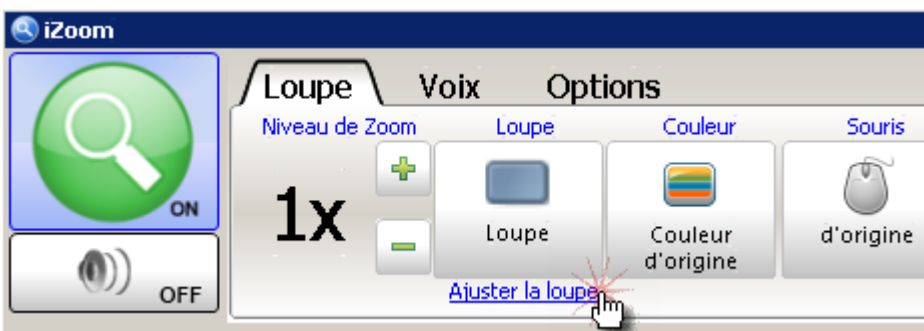
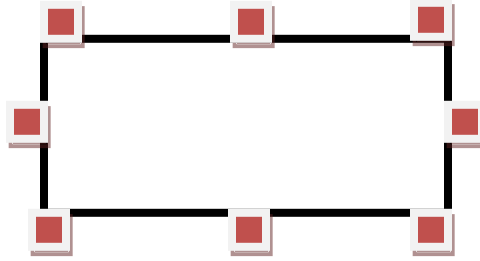


Image 17 :

Il suffit d'étirer ou rétrécir la zone représentée par un cadre noir et huit petits carrés rouge sur les bords du cadre selon la taille désirée de la loupe.

Image 18 :



Puis touche Echap ou un clic droit souris en dehors de cette zone pour valider la nouvelle taille.

Raccourci pour basculer entre le mode loupe et le mode plein écran :

CTRL+MAJ+W

3.5 Fenêtre bloquée

Utilisez la fonction fenêtre bloquée pour délimiter n'importe quelle partie de l'écran et la copier dans votre zone de travail. Cette zone d'écran copiée reste visible par-dessus les fenêtres de tout autre programme.

L'affichage d'une fenêtre bloquée est passif (exemple : l'heure Windows ne change pas), le menu contextuel (clic droit souris pour les propriétés et autres fonctions) n'est pas disponible dans la zone copiée, cela reste une image. Les parties de pages Intranet ou Internet peuvent être copiées dans cette fenêtre bloquée en affichage passif.

Pour choisir la zone à bloquer : positionner le pointeur souris dans le coin gauche en haut de la zone à bloquer, puis maintenir appuyé **CTRL+ALT+MAJ** en dessinant avec la souris un rectangle définissant les contours de la zone à agrandir. La fenêtre bloquée apparaît sous la forme d'une zone avec un fond bleu translucide.

Fixer la zone bloquée : **Relâcher CTRL+ALT+MAJ**. La zone bloquée apparaîtra automatiquement dans un des quatre angles de l'écran selon la position de la souris dans l'écran (fenêtre flottante).

Pour ancrer cette zone, utiliser le raccourci **CTRL+ALT+C**.

Supprimer la zone bloquée : Une nouvelle pression simultanée sur **CTRL+ALT+MAJ et relâcher rapidement** sans bouger la souris, efface la fenêtre bloquée créée.

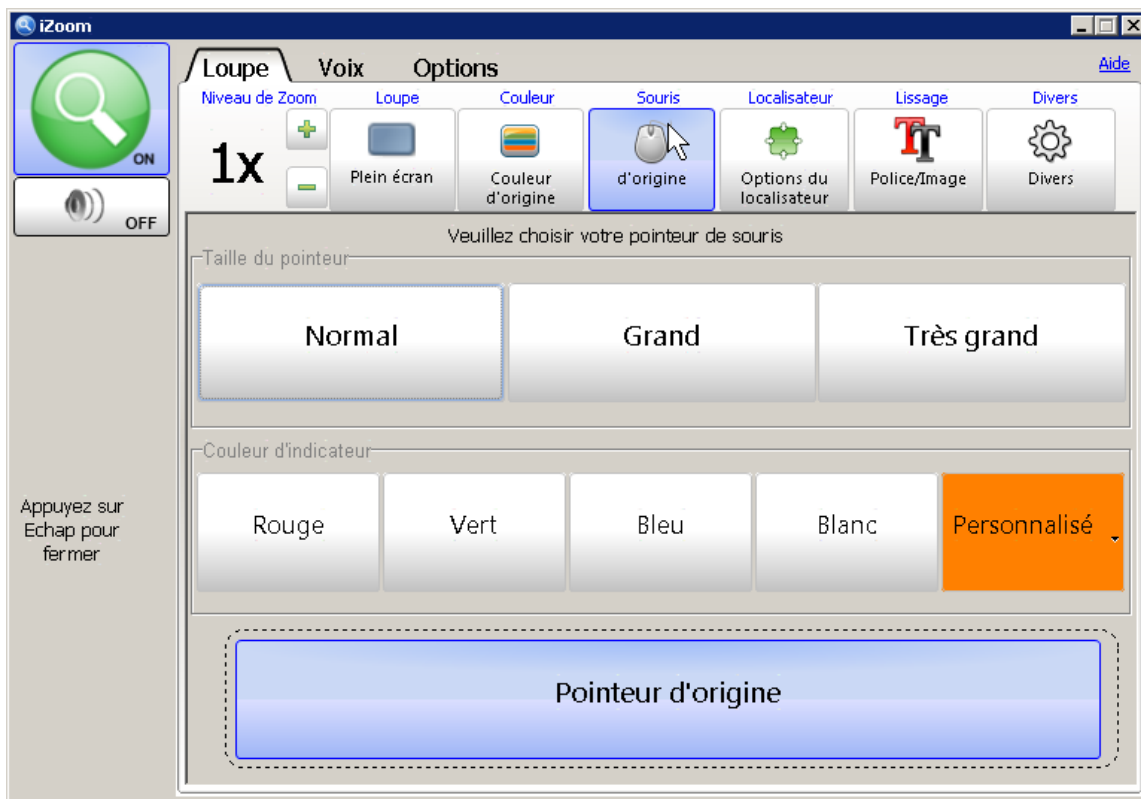
3.6 *Pointeur souris*

Pour changer l'apparence du pointeur souris, cliquer sur le bouton représentant une souris, la fenêtre iZoom s'étend vers le bas laissant apparaître les paramètres du pointeur à sélectionner, taille et couleur.

Pour une couleur personnalisée, cliquer sur le petit triangle noir dans la partie droite du bouton puis sur choisir une couleur afin d'accéder à la palette des couleurs.

Raccourci pour basculer entre le pointeur d'origine et le pointeur modifié : **CTRL+MAJ+P**

Image 19 :

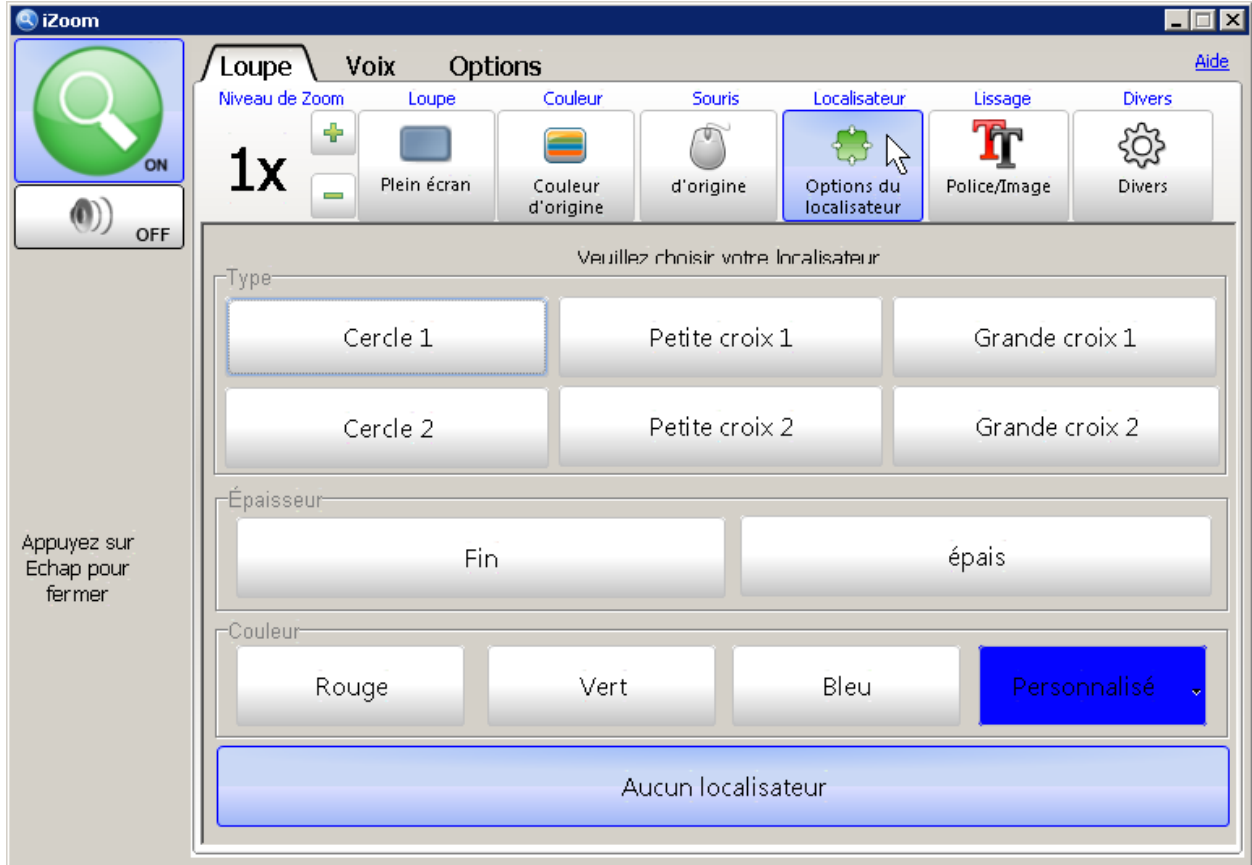


3.7 Localisateur

Le localisateur est une assistance graphique sous forme d'une croix ou d'un cercle pour aider à repérer la position du pointeur souris sur l'écran.

Cliquer sur le bouton « Options du localisateur » pour accéder à ses paramètres : cercle ou croix, épaisseur et couleur.

Image 20 :



iZoom propose six localisateurs pour le pointeur souris :

- **Cercle 1** : fait apparaître un cercle permanent autour du pointeur souris.
- **Cercle 2** : fait apparaître un cercle uniquement lors du déplacement du pointeur souris.

- **Petite croix 1** : fait apparaître une petite croix permanente autour du pointeur souris.
- **Petite croix 2** : fait apparaître une petite croix uniquement lors du déplacement du pointeur souris.

- **Grande croix 1** : fait apparaître une grande croix permanente autour du pointeur souris.
- **Grande croix 2** : fait apparaître une grande croix uniquement lors du déplacement du pointeur souris.

Choisir ensuite l'épaisseur du localisateur et sa couleur puis cliquez sur Echap pour fermer la fenêtre des options.

Raccourci pour activer ou désactiver le localisateur : CTRL+MAJ+L

3.8 Amélioration des couleurs

Modifier les couleurs d'écran, supprimer le rouge, le vert ou le bleu, créer des couleurs personnalisées pour le texte et le fond, afin de limiter l'éblouissement de l'écran iZoom vous propose de nombreuses possibilités pour adapter votre couleur d'écran.

Cliquez sur le bouton « Couleur d'origine » pour accéder aux paramètres.

Image 21 :



Essayez les différents modes de couleur proposés afin de sélectionner celui qui vous convient. Puis cliquez sur Echap ou sur le bouton Couleur pour sortir et appliquer la couleur choisie. Vous disposez de 3 modes couleur à personnaliser.

Raccourci pour basculer entre couleur d'origine et modifiée : CTRL+MAJ+C

3.9 Lissage de texte et d'image

iZoom permet le lissage des polices du texte et des images. Ces options améliorent la qualité d'affichage en lissant les caractères pour diminuer l'effet de pixels, petits carrés pouvant apparaître lors d'un fort grossissement.

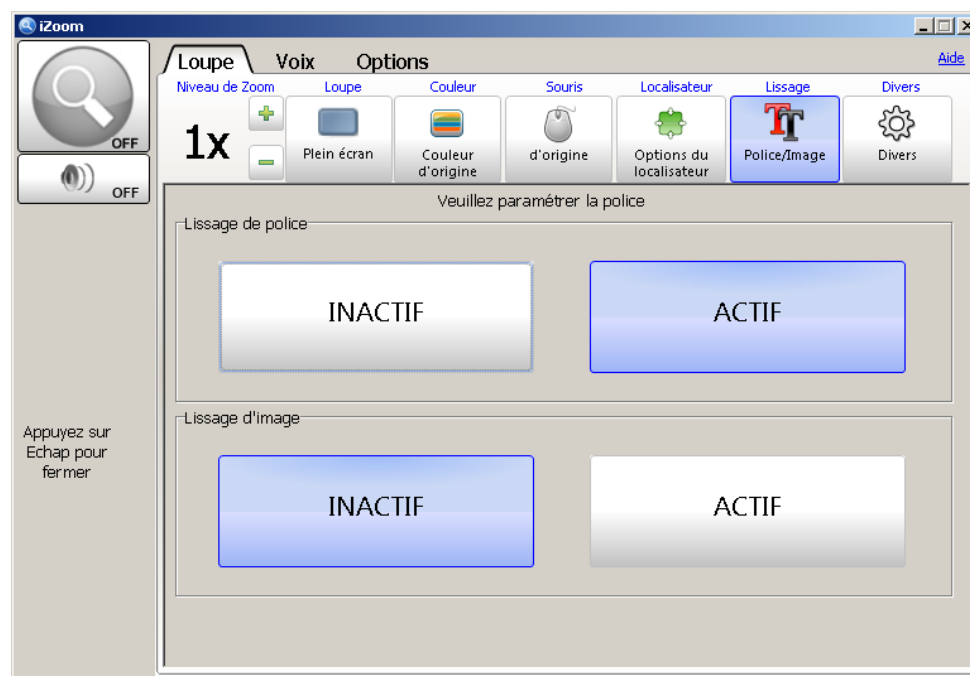
Attention ces deux options activées nécessitent des ressources systèmes importantes, ce qui peut ralentir le fonctionnement de iZoom et de l'ordinateur sur les machines moins récentes. Le lissage des polices du texte peut engendrer un chevauchement du texte dans certains cas, il suffit alors de le désactiver. Par défaut le lissage du texte est activé et le lissage d'image désactivé.

Cliquer sur le bouton Lissage « Police/Image » pour accéder aux paramètres et sur ce même bouton ou sur Echap, une fois le paramétrage effectué.

Raccourci pour activer/désactiver le lissage de texte (Font) : **CTRL+MAJ+F**

Raccourci pour activer/désactiver le lissage d'image (Smoothing) : **CTRL+MAJ+S**

Image 22 :

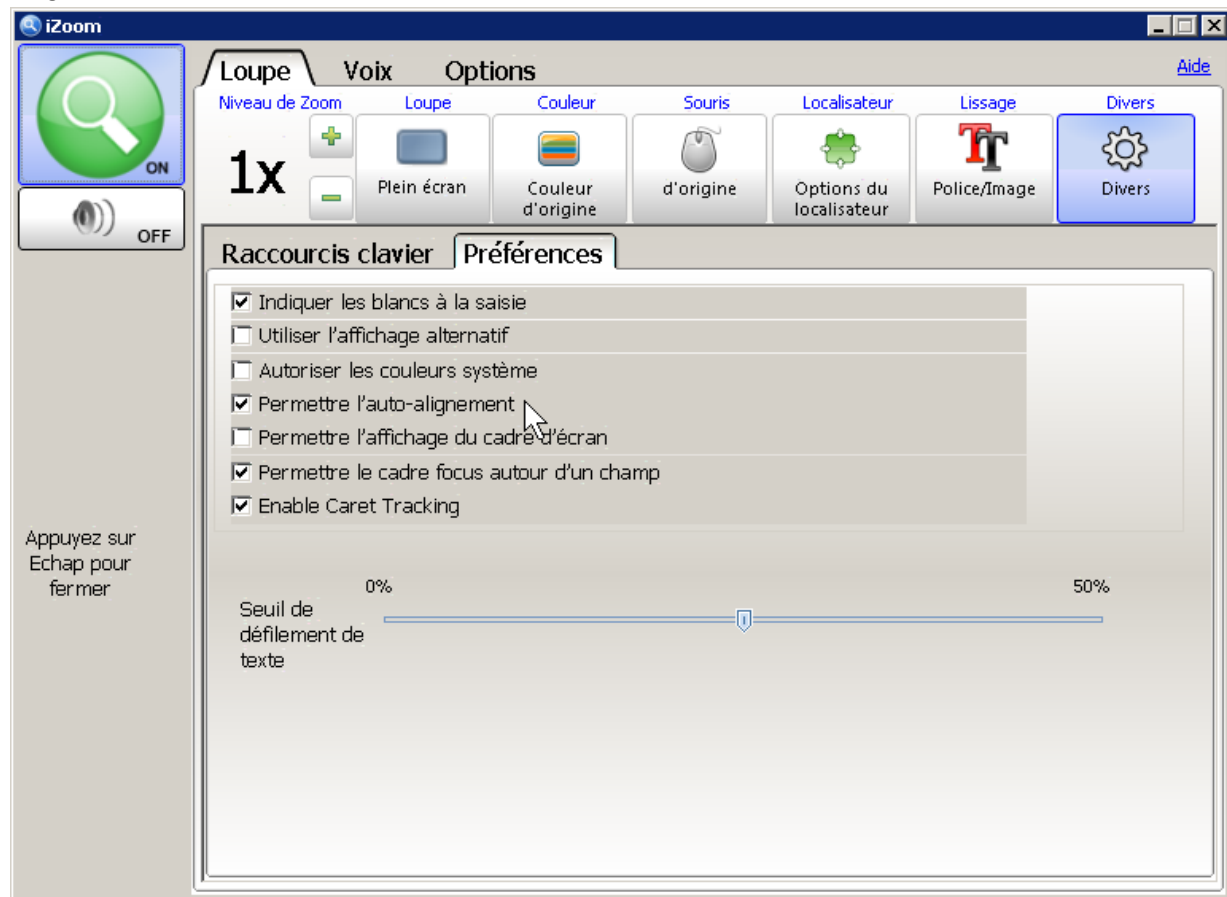


3.10 Auto-alignement dans un navigateur Internet

iZoom permet un alignement automatique et rapide du texte contenu dans une page Internet avec les navigateurs Internet Explorer et FireFox.

La loupe doit être sur ON et l'option « Permettre l'auto-alignement » doit être cochée dans le bouton « Divers », onglet « Préférences » :

Image 23 :



Placer le pointeur souris sur la zone de texte à lire dans la page Internet.
Maintenir le clic gauche souris appuyé pendant une demi-seconde.

L'ordinateur émet alors un bip court, confirmant que iZoom a reçu un ordre pour afficher et réaligner le texte de la page Internet pointée par la souris.

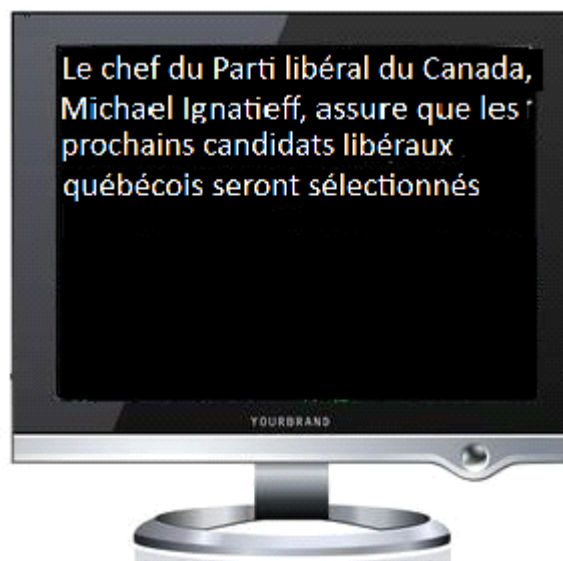
Si la page Internet est large ou très longue, veuillez attendre quelques secondes avant que la page reformatée et réalignée soit affichée.

Le texte apparaît par défaut en blanc sur un fond noir qui occupe tout l'écran.

Utiliser les flèches hautes et basses pour faire défiler le texte, les touches pages suivantes et précédentes pour changer de pages.

Une fois le texte lu, un mouvement bref de la souris permet de revenir à l'affichage classique.

Image 24 :



3.11 Seuil de défilement de texte

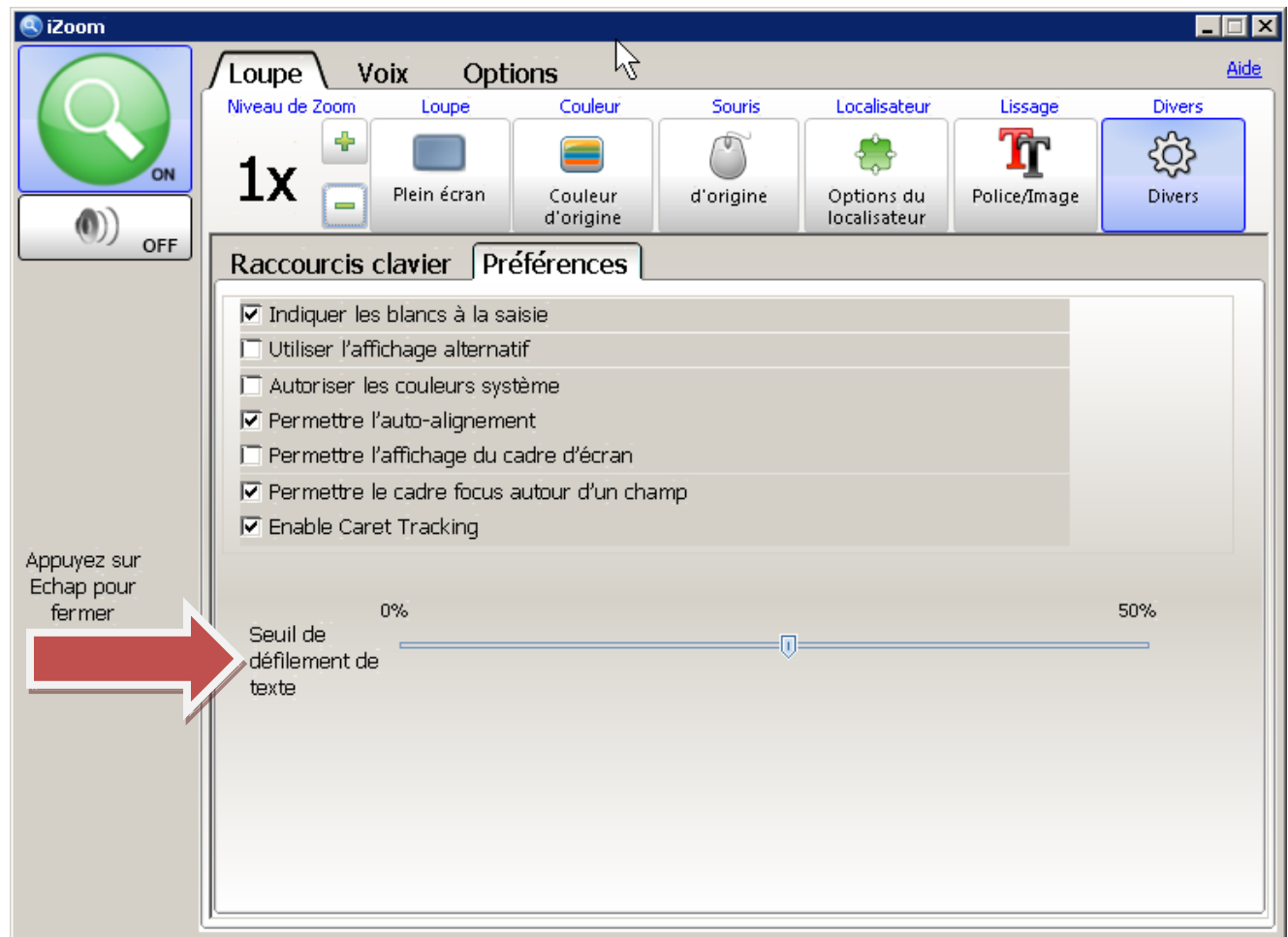
Cette fonction détermine la sensibilité de défilement de l'écran selon l'ampleur du mouvement effectué par le pointeur souris ou la distance que le pointeur souris doit parcourir avant que l'écran ne suive le pointeur.

Positionné à 0%, la souris doit être déplacée jusqu'à la limite des bords de la zone agrandie avant que l'écran ne se déplace pour suivre le pointeur souris.

Positionné à 50%, l'écran se déplace et suit le pointeur souris à chaque déplacement de la souris. La position par défaut est médiane.

Pour modifier la sensibilité du pointeur souris, dans le bouton « Divers » puis l'onglet « Préférences », déplacer le curseur « **Seuil de défilement de texte** » sur la position souhaitée.

Image 25 :



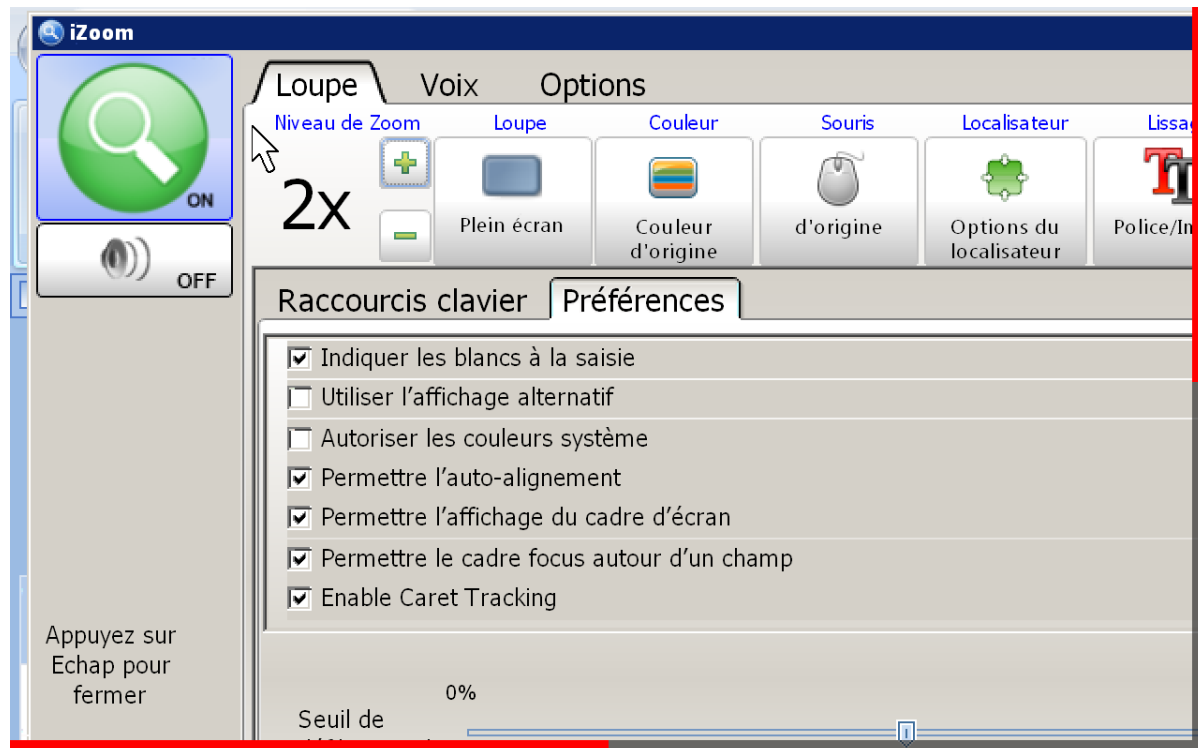
Appuyer sur Echap pour sortir, une fois le curseur réglé sur la position souhaitée.

3.12 Barres indicatrices de la zone agrandie

Utilisez les barres indicatrices de zone agrandie pour visualiser la zone de l'écran qui est visible et donc agrandie en fonction du niveau de zoom sélectionné sur la loupe.

Deux barres rouge, une verticale et l'autre horizontale indiquent la zone de l'écran qui est agrandie et visualisée. La loupe doit être sur ON et la fonction « Permettre l'affichage du cadre d'écran » doit être cochée dans Divers-Préférences.

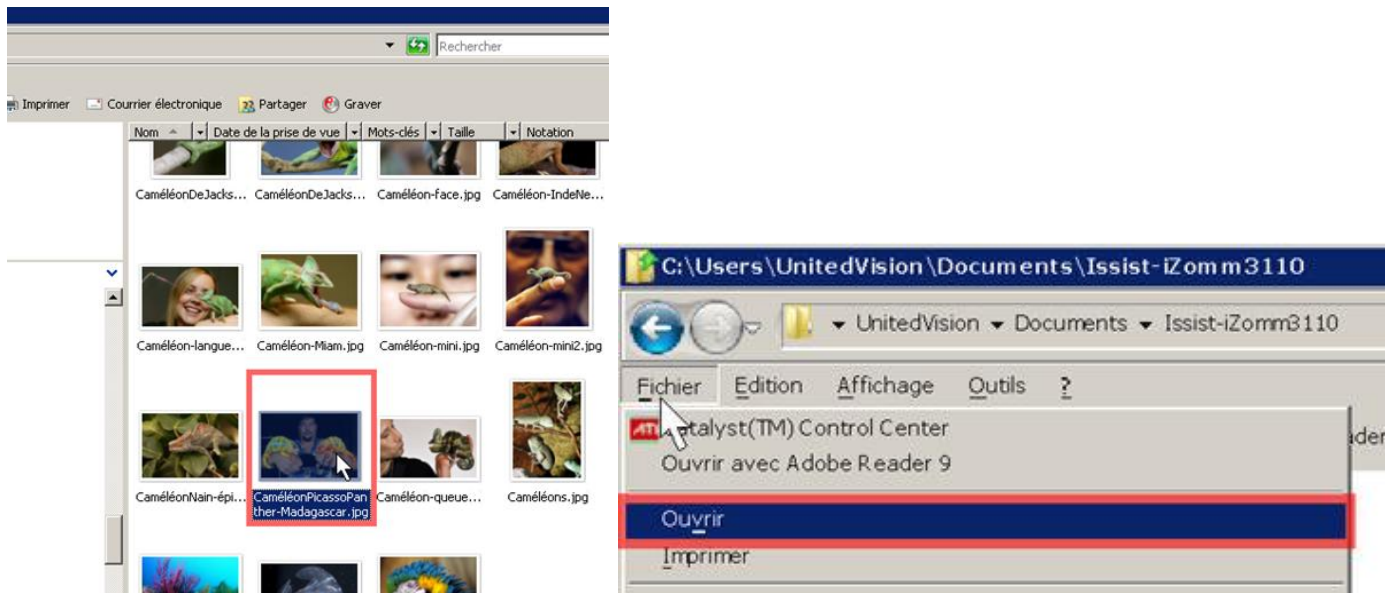
Image 26 :



3.13 Cadre Focus pour navigation clavier

Si vous utilisez la navigation avec le clavier et non la souris (tabulation, flèches directionnelles...) le cadre focus est une mise en valeur par un cadre rouge autour de l'objet ou l'élément sélectionné (menu, option, répertoire, fichier, image) pour vous aider à repérer le choix sélectionné dans votre navigation via le clavier.

Images 27 et 28 :



Pour activer le cadre focus, allumer la Loupe, bouton « Divers », onglet « Préférences » et cocher « **Permettre le cadre focus autour d'un champ** ».

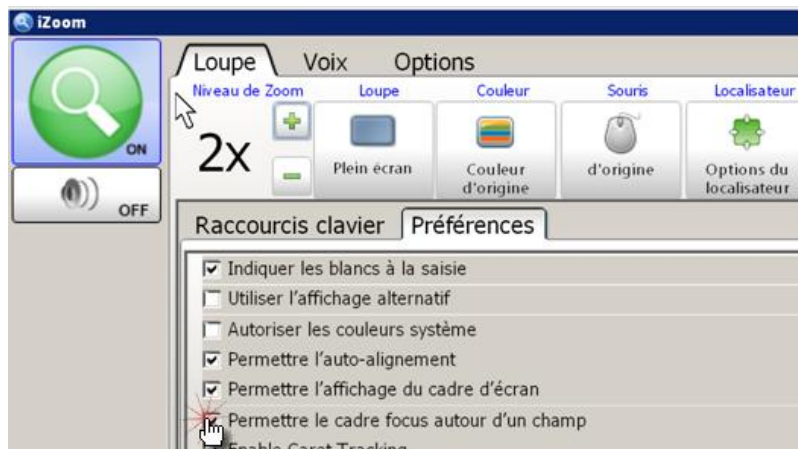


Image 29 :

3.14 Suivre le curseur de texte

Cette fonction vous permet de ne pas sortir de la zone de saisie d'un texte. iZoom déplace l'écran zoomé de telle sorte que vous ne sortiez pas de l'écran lors de la saisie d'un texte. « Enable caret tracking » en anglais.

Onglet « Loupe », bouton « Divers », onglet « Préférences » et cocher « Suivre le curseur de texte ».

4.0 Synthèse vocale

Utiliser le bouton représentant un haut-parleur » sous l'icône de la loupe pour activer ou désactiver la synthèse vocale.

Image 30 :

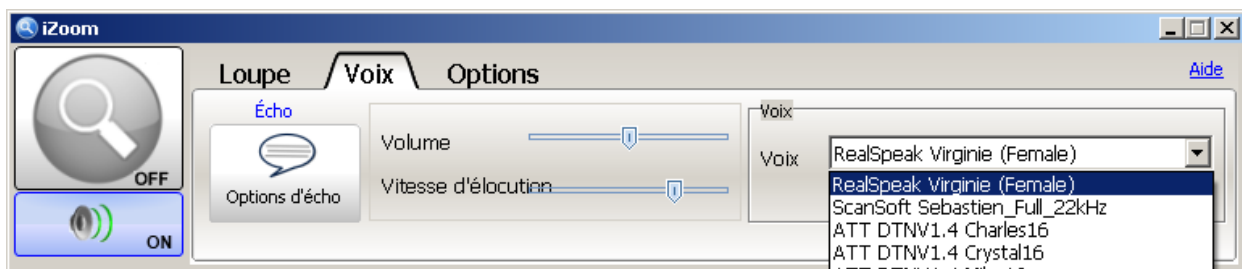


Le raccourci est **CTRL+ALT+S**. La touche **CTRL** stoppe momentanément la voix.

4.1 Paramètres de la synthèse vocale

iZoom utilise par défaut la synthèse vocale de Windows. Il peut utiliser d'autres voix si celles-ci sont installées sur votre ordinateur.

Image 31 :



Pour accéder aux paramètres de la synthèse vocale telle que le volume et la vitesse d'élocution, cliquez sur l'onglet « Voix » de l'interface iZoom et faites glisser les deux curseurs afin d'obtenir le réglage qui vous convient.

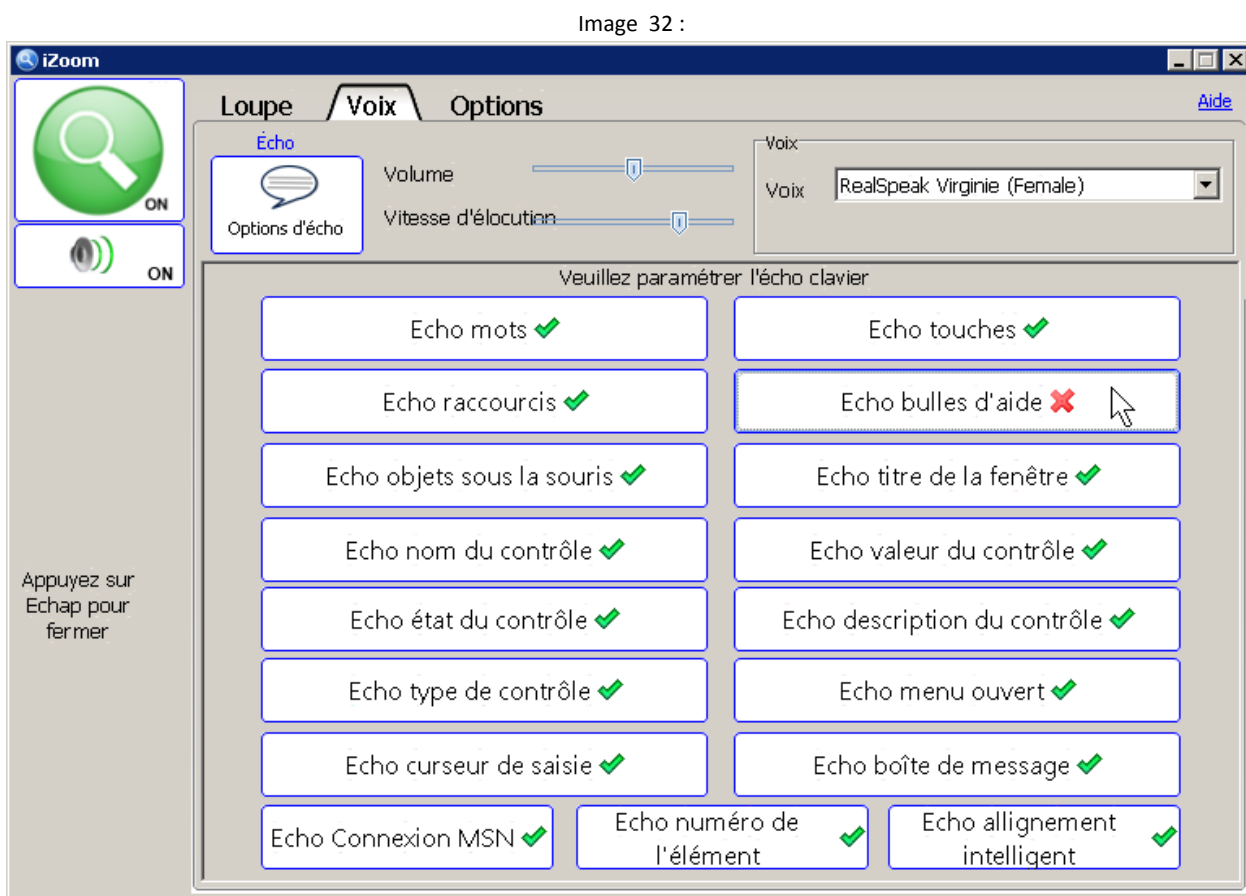
4.2 Options d'écho

Les options d'écho gèrent le type d'informations que la synthèse d'iZoom prononce lorsque vous naviguez dans différents programmes. Ces options vous permettent de choisir la quantité d'informations retranscrite par la synthèse vocale en fonction de vos besoins.

Pour modifier ces paramètres, cliquez sur le bouton « Options d'écho » situé dans l'onglet « Voix » entre « Loupe » et « Options ».

Pour activer ou désactiver une option sélectionnez une ou plusieurs des 17 fonctions d'écho proposées.

Appuyez sur le bouton « Options d'écho » ou Echap pour fermer ces options.



Echo mots : chaque mot est prononcé tel qu'il est saisi.

Echo raccourcis : énonce la combinaison de touches pour une fonction dans un menu (Exemple : CTRL+S) pour sauvegarder.

Echo objets sous la souris : le texte situé sous le pointeur de souris est lu.

Echo nom du contrôle : annonce le nom du contrôle actif (ex : « Valider »).

Echo état du contrôle : annonce l'état du contrôle (ex : coché, indisponible).

Echo type du contrôle : annonce le type du contrôle (ex : bouton, case à cocher).

Echo curseur de saisie : lit le texte sur la ligne lorsque le curseur change de ligne.

Echo connexion MSN : annonce le nom du contact MSN qui vous appelle.

Echo numéro de l'élément : annonce les numéros des éléments d'une liste et termine par le nombre total des éléments présents dans cette liste.

Echo alignement intelligent : lit le texte affiché sur l'écran (auto alignement Internet).

Echo touches : vous permet d'entendre chaque touche du clavier pressée individuellement, lettres et chiffres uniquement.

Echo bulles d'aide : lit le texte des info-bulles explicatives.

Echo titre de la fenêtre : annonce le titre de la fenêtre d'un programme quand celle-ci devient active (la barre de titre passe de grisé à bleu foncé dans Windows par défaut).

Echo valeur du contrôle : annonce la valeur du contrôle actif.

Echo description du contrôle : annonce la description du contrôle actif.

Echo menu ouvert : quand un menu est ouvert, lit le titre du menu (ex : menu Fichier).

Echo boîte de message : lit le texte inscrit dans une fenêtre (ex : message d'alerte, d'erreur ou informatif).

4.3 *Lecture*

Pour la lecture de pages Internet dans Internet Explorer ou Firefox, de documents texte dans Notepad ou Word.

S'assurer que le bouton représentant un haut-parleur pour la synthèse vocale est activé sur « ON » dans iZoom (CTRL+ALT+S).

Pour lire une seule ligne

Positionner le pointeur souris sur la zone de texte à lire en fin de ligne (et non de phrase).

Pour lire le texte entier

Positionner le pointeur souris sur la zone de texte à lire en début de ligne et effectuer la combinaison **CTRL+MAJ+Z**. La lecture débute au bout de quelques secondes selon la longueur du texte. Pour stopper la lecture, même combinaison.

La lecture débute phrase par phrase en surlignant le paragraphe lut avec un fond bleu-vert et la position du curseur de lecture sur le **mot** en cours avec un texte blanc sur fond rouge.

(Comme illustré sur le paragraphe ci-dessus).

Si vous désirez travailler sur un second document pendant la lecture du premier, il suffit de réduire la fenêtre du premier document en barre des tâches et ouvrez le document à travailler qui pourra être agrandi par iZoom.

*Le raccourci Windows est : **touche Windows+M** pour réduire en barre des tâches tous les Programmes ouverts. **Touche Windows+MAJ+M** pour rétablir toutes les fenêtres ouvertes sur le bureau.*

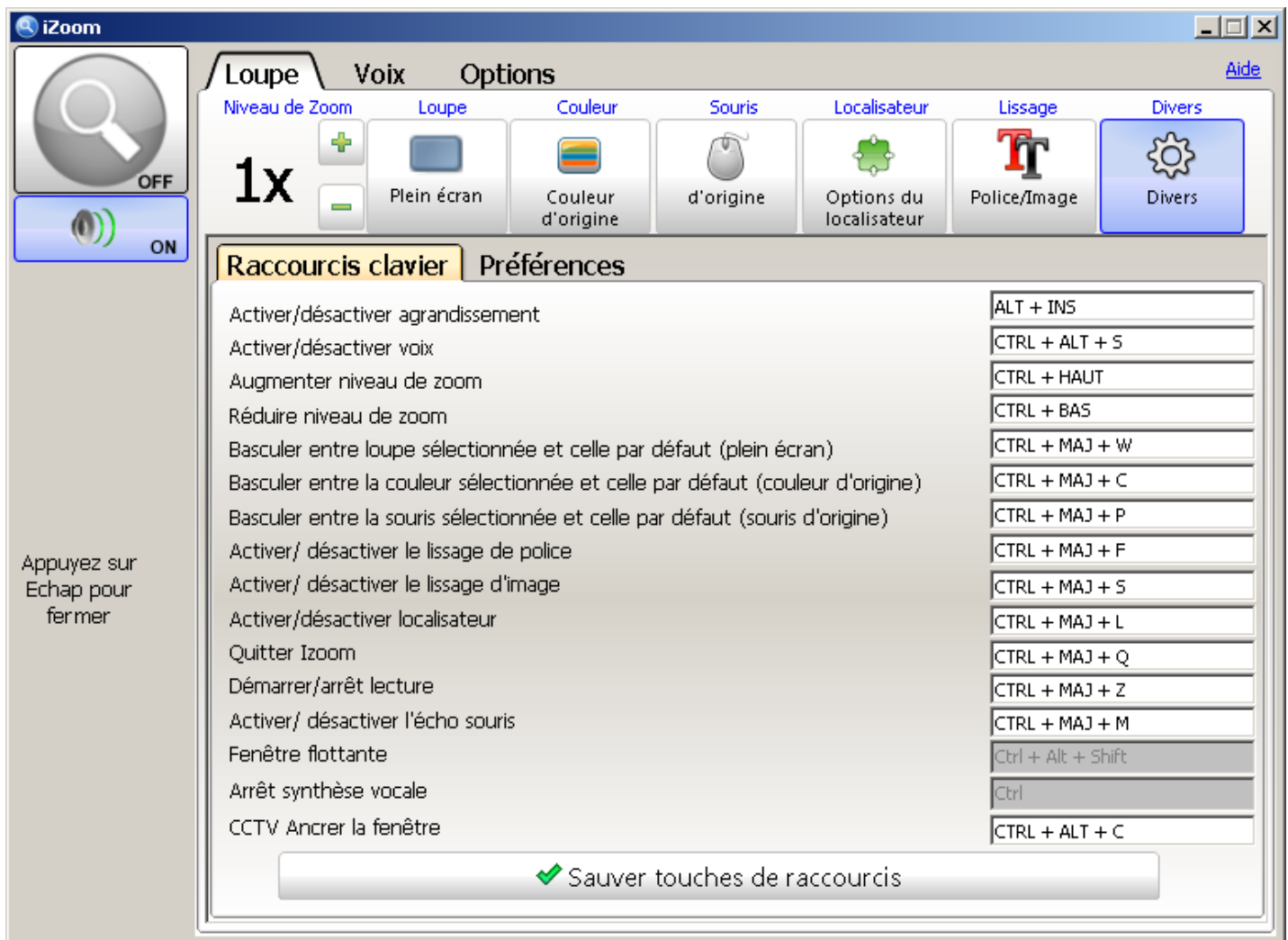
5.0 Autres fonctions

5.1 Gestion des touches de raccourci iZoom

Les touches de raccourci sont des touches ou combinaisons de touches pressées, maintenues ou non, qui permettent d'accéder rapidement avec votre clavier à certaines fonctions utiles de iZoom.

iZoom dispose d'un ensemble de raccourcis par défaut, accessibles via l'onglet « Loupe », bouton « Divers », onglet « Raccourcis clavier ».

Image 33 :



Liste des raccourcis iZoom:

Activez / mettez hors service l'Agrandissement Alt+Insert

Activez / mettez hors service la synthèse vocale Ctrl+Alt+S

L'augmentation du Niveau Zoom Ctrl+flèche haute

La diminution du Niveau Zoom Ctrl+flèche basse

Basculer entre loupe choisie ou par défaut Ctrl+MAJ+W

Basculer entre couleur choisie ou par défaut Ctrl+MAJ+C

Basculer entre pointeur de souris choisi ou par défaut Ctrl+MAJ+P

Basculer entre lissage de jeu de caractères Ctrl+MAJ+F

Basculer entre lissage d'images Ctrl+MAJ+S

Basculer entre outils de repère Ctrl+ MAJ +L

Quitter iZoom Ctrl+MAJ+Q

Activez / désactivez la lecture Ctrl+ MAJ+Z

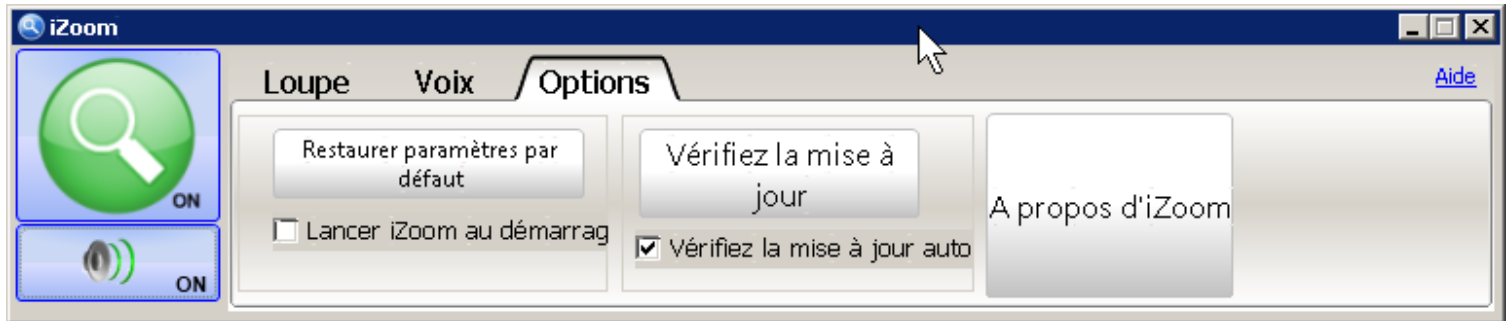
Basculer object écho sous l'indicateur de souris Ctrl+Shift+M

Ancrer une fenêtre de zone bloquée flottante Ctrl+Alt+C.

Pour modifier un raccourci clavier, par choix ou éviter un conflit avec un raccourci commun à deux programmes, il suffit de saisir le ou les nouveaux raccourcis en se positionnant dans le champ texte, appuyer sur la nouvelle combinaison de touches, 1 puis 2 et cliquer sur le bouton « Sauver touches de raccourcis » pour sauvegarder.

5.2 Lancer automatiquement iZoom au démarrage de Windows

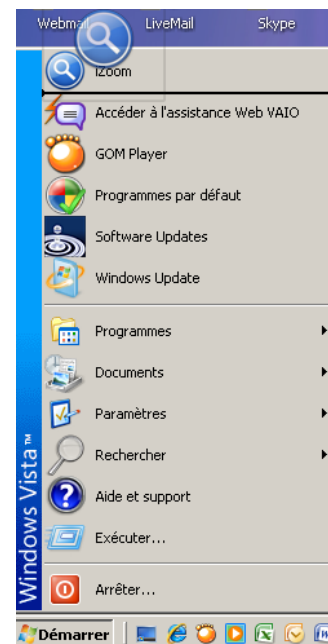
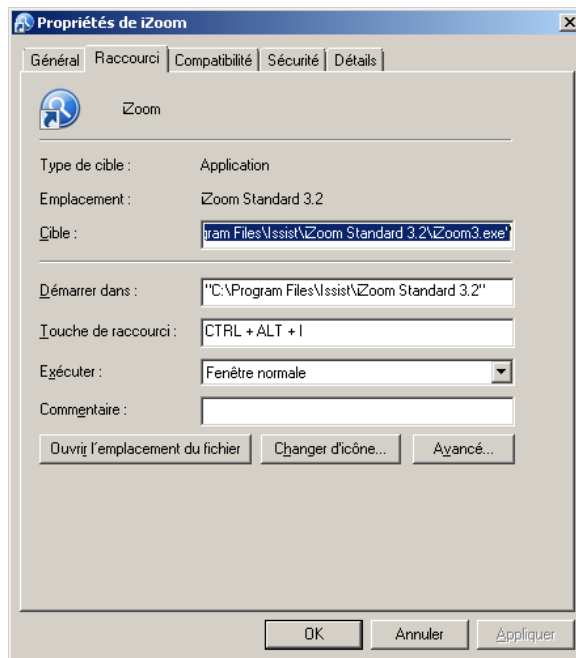
Onglet « Options », cocher la case « Lancer iZoom au démarrage ». iZoom se lancera automatiquement à chaque démarrage de Windows. Image 34 :



Si plusieurs utilisateurs sont sur un même écran, il est possible de désactiver le lancement automatique et de créer un raccourci pour lancer le logiciel iZoom au besoin. Se placer sur l'icône iZoom, clic droit souris, allez sur « Propriétés » puis l'onglet « Raccourci » et appuyer sur les touches souhaités dans le champ « Touche de raccourci : » pour créer un raccourci qui permettra de lancer le logiciel sans être sur le bureau. Ex : CTRL+ALT+i

Il est aussi possible de mettre l'icône iZoom en haut du groupe de démarrage en glissant l'icône jusqu'en haut du menu Démarrer. La succession des 3 touches : Windows+ flèche bas+Entrée lancera l'application iZoom.

Images 35 et 36:



5.3 Vérifier les mises à jour

Dans l'onglet « Options » vous pouvez cliquer sur le bouton « Vérifiez la mise à jour » pour une mise à jour ponctuelle ou cocher « Vérifiez la mise à jour auto » afin que iZoom recherche et télécharge la dernière version disponible à chaque démarrage de iZoom.



Image 37 :

un accès Internet est nécessaire, s'il n'est pas autorisé (droits restreints sur un réseau privé ou d'entreprise), passer par le service ou le responsable informatique pour demander une mise à jour.

5.4 Transfert de licence et enregistrement

La période d'essai du logiciel est de 30 jours par défaut.

La version iZoom Standard nécessite une licence pour fonctionner. Si vous souhaitez déplacer votre licence sur un autre ordinateur vous devez transférer votre licence avant d'installer et d'enregistrer iZoom sur la nouvelle machine.

Onglet « Options », cliquez sur le bouton « A propos de iZoom » puis sur le lien Transférer la licence « Save » ou « Remove registration from this computer ». Avoir un accès Internet autorisant la connexion au site www.issist.com afin que la licence soit sauvegardée par Internet et vous pourrez installer iZoom sur l'autre ordinateur puis l'enregistrer.

Image 3 7 :



Images 38 39 et 40 :



Nom

SN/Email

ICODE :

Key :

Key :

Il est demandé 4 informations pour l'enregistrement de iZoom:

1. Nom,
2. adresse e-mail,
3. ICODE sous la forme d'une suite de 4 fois six caractères alphanumériques séparés par des tirets,
4. Key ou clé de 4 fois 7 caractères séparés par des tirets.
