

**IRISPen** *executive 6*



**IRISPen Executive 6  
(Windows)**

**Manuel de l'utilisateur  
Français**



## Table des matières

Droits d'auteur .....	1
<b>Chapitre 1 A propos de l'IRISPen.....</b>	<b>3</b>
Qu'est-ce que l'IRISPen? .....	3
Comment l'IRISPen fonctionne-t-il? .....	7
Les étapes à suivre... ..	9
<b>Chapitre 2 Installation.....</b>	<b>11</b>
Configuration minimale requise .....	11
Installer le logiciel.....	11
Installer le stylo scanner.....	14
Désinstaller l'IRISPen .....	16
Comment obtenir un support produit?.....	17
Comment enregistrer votre IRISPen?.....	17
<b>Chapitre 3 Démarrer avec l'IRISPen.....</b>	<b>21</b>
Faire démarrer l'IRISPen.....	21
Interface utilisateur .....	22
Calibrer le stylo scanner.....	25
Changer la langue de l'interface .....	27
La fenêtre Test de numérisation .....	28
Ajustements d'image .....	31
L'Assistant de l'IRISPen.....	33
<b>Chapitre 4 Paramètres de base.....</b>	<b>37</b>

Options de lecture .....	37
Type de données.....	37
Langue.....	39
Autres.....	40
Destination .....	41
Mode de numérisation.....	43
<b>Chapitre 5 Commandes fréquentes .....</b>	<b>45</b>
Boutons .....	45
Délimitation du texte.....	47
Jeu de caractères.....	51
Codes à barres .....	53
Ecriture manuscrite .....	55
Synthèse vocale.....	58
Signal sonore.....	60
<b>Chapitre 6 Comment faire pour... .....</b>	<b>61</b>
Personnaliser/enregistrer/ouvrir une configuration .....	61
Lire des données numériques .....	63
Lire de l'écriture manuscrite.....	64
Lire des codes à barres .....	67
Lire du CMC7.....	70
Lire du texte à aiguilles .....	71
Lire des caractères de petite taille .....	72
Scanner en multiligne.....	73

Scanner de droite à gauche.....	74
Scanner des images négatives .....	75
Scanner du texte vertical (en option).....	76
Définir le symbole des caractères non reconnus.....	78
Remplacer une chaîne de caractères.....	78
Remplacer les lignes verticales .....	81
Programmer des touches de raccourci .....	83
<b><i>Index</i></b> .....	<b>85</b>



## **Droits d'auteur**

Droits d'auteur ©1993-2007 I.R.I.S. Tous droits réservés.

Les logiciels IRISPen Mini, IRISPen Express, IRISPen Executive et IRISPen Translator ont été conçus et développés par I.R.I.S. La technologie OCR ("Reconnaissance Optique de Caractères") et linguistique par I.R.I.S. I.R.I.S. est propriétaire des droits d'auteur des logiciels IRISPen Mini, IRISPen Express, IRISPen Executive, IRISPen Translator, du Read & Speak, de la technologie PBR ("Pen Bar Code Reading"), de la technologie PCR ("Pen Character Recognition"), de la technologie PHR ("Pen Handprinting Recognition"), de la technologie linguistique, de l'aide en ligne et de ce manuel utilisateur.

Les logos I.R.I.S., IRISPen, PBR, PCR, la technologie linguistique I.R.I.S. et le Read & Speak sont des marques déposées d'I.R.I.S.

Tous les autres produits mentionnés dans ce manuel sont des marques ou des marques déposées de leurs propriétaires respectifs.

Conformité aux normes CE et FCC

L'IRISPen a été testé pour sa conformité aux normes CE (Directive "EMC" 89/336/EEC amendée par 92/31/EEC & 93/68/EC) ainsi qu'aux normes FCC pour usage domestique et bureautique (réglementation 47 CFR Part 15 & ANSI C63.4)".



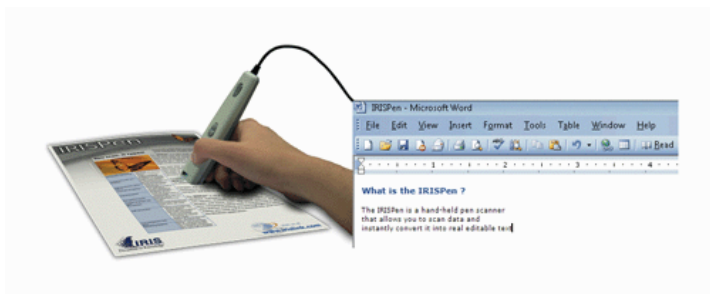
# CHAPITRE 1

## A PROPOS DE L'IRISPEN

### QU'EST-CE QUE L'IRISPEN?

---

L'IRISPen est un stylo scanner portable et un logiciel permettant de **scanner des données et de les convertir instantanément en texte éditable** grâce à la technologie *OCR (Reconnaissance Optique de Caractères)* d'I.R.I.S. Le résultat est directement disponible dans toute application Windows ou Mac.



### Principales utilisations

Vous utiliserez l'IRISPen afin de scanner et d'introduire dans votre application active:

- des **notes** et de **courtes lignes** telles que des adresses, des numéros de téléphone, etc.,
- des **chiffres** et des **tableaux** provenant de chèques, de factures, d'extraits de compte, etc.,
- des **paragraphes entiers** provenant de livres, magazines, journaux, etc.,

- des **petites images** telles que des signatures, des logos, des notes manuscrites, etc.

En fonction de la version de l'IRISPen utilisée, vous pourrez également lire des **codes à barres**, de l'**écriture manuscrite**, du texte **matriciel**, scanner en **plusieurs lignes** dans une même opération, ou même **faire prononcer** ou **traduire** les lignes scannées.

## La gamme IRISPen

Voici le descriptif de la gamme IRISPen. Chaque version offre sa propre série de fonctionnalités.

- **IRISPen Mini** (+ version asiatique)
- **IRISPen Express** (+ version asiatique)\*
- **IRISPen Executive** (+ version asiatique)\*
- **IRISPen Translator**

(\*) Disponible pour Windows et pour Mac OS X.

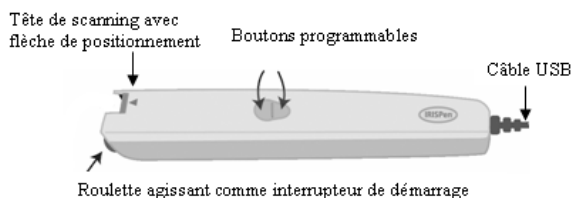
<b>IRISPen Mini</b>	<b>IRISPen Express</b>	<b>IRISPen Translator</b>	<b>IRISPen Executive</b>
Fonctionnalité de base	Fonctionnalités de base	Fonctionnalités de base	Fonctionnalités de base
Interface utilisateur dans 15 langues	Interface utilisateur dans 15 langues	Interface utilisateur dans 15 langues	Interface utilisateur dans 15 langues
47 langues reconnues + 4 langues dans la version asiatique (*)	121 langues reconnues + 4 langues dans la version asiatique (*)	121 langues reconnues (**)	121 langues reconnues + 4 langues dans la version asiatique (*)
Boutons programmables: 4 opérations possibles (uniquement simple clic)	Boutons programmables: 5 opérations possibles (uniquement simple clic)	Boutons programmables: 12 opérations possibles (simple et double clic)	Boutons programmables: 13 opérations possibles (simple et double clic)
	Attribution de touches de raccourci	Attribution de touches de raccourci	Attribution de touches de raccourci

	Enregistrement de la configuration par défaut	Enregistrement de la configuration par défaut	Enregistrement de la configuration par défaut
	Assistant de l'IRISPen	Assistant de l'IRISPen	Assistant de l'IRISPen
	Remplacement des lignes verticales	Remplacement des lignes verticales	Remplacement des lignes verticales
		Délimitation du texte	Délimitation du texte
		Numérisation en multiligne	Numérisation en multiligne
		Synthèse vocale	Synthèse vocale
			Ajustement d'image
			Remplacement des chaînes de caractères
			Personnalisation du jeu de caractères
			Lecture de l'écriture manuscrite
			Lecture de textes matriciels
			Lecture de codes à barres
			Lecture du CMC7
		Traduction des données reconnues	

(\*) La version **asiatique** de l'IRISPen vous permet de reconnaître 4 langues supplémentaires: le chinois traditionnel, le chinois simplifié, le japonais, le coréen.

(\*\*) Version asiatique non disponible.

## Le stylo scanner



L'IRISPen est un stylo scanner ayant la taille et la forme d'une surligneur. Il se connecte au **port USB** de votre ordinateur et ne requiert aucune autre alimentation électrique. L'IRISPen est équipé d'une **tête de scanning** et d'une flèche de positionnement, d'une roulette et de deux boutons programmables.

La **flèche de positionnement** est utilisée pour positionner correctement le stylo sur la ligne à capturer.

La **roulette** permet de faire glisser aisément le stylo sur le papier et agit comme interrupteur de démarrage.

Les **deux boutons du stylo** sont programmables.

Lorsque vous appuyez l'IRISPen sur une feuille de papier, vous le mettez en route, lorsque vous soulevez l'IRISPen, la numérisation prend fin. Une lumière verte éclaire la zone de texte au moment où celle-ci est scannée.

## La technologie OCR

L'IRISPen intègre le tout dernier moteur OCR (Reconnaissance Optique de Caractères) développé par I.R.I.S. Il est capable de reconnaître des lignes de texte avec une précision optimale dans **125 langues**. Toutes les langues américaines et européennes sont supportées, y compris les langues de l'Europe centrale. Le grec, le turque, le cyrillique ("russe"), les langues baltes ainsi que l'hébreu sont supportés. Un module optionnel permet à l'IRISPen de lire également des documents asiatiques en japonais, chinois simplifié, chinois traditionnel, et coréen.

L'IRISPen est capable de lire du texte dans pratiquement **toutes les polices**, dans un très grande variété de **styles** et de **tailles** (de 8 à 20 points), ainsi que des **caractères spéciaux, signes de ponctuation,**

**symboles spéciaux**, et **éléments de formatage** tels que des lignes verticales entre les colonnes d'un tableau.

## **COMMENT L'IRISPEN FONCTIONNE-T-IL?**

---

L'IRISPen fonctionne comme une caméra qui envoie une image à l'ordinateur. L'image est reconnue par les routines de reconnaissance. Les données ainsi "lues" sont insérées dans l'application cible.

Pour scanner les données avec l'IRISPen, il vous suffit de **faire glisser le stylo scanner sur la ligne ou zone de données**.



**Opérez comme suit:**

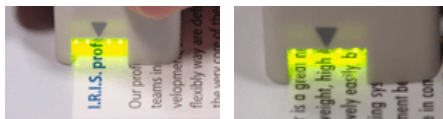
- **Tenez l'IRISPen comme un stylo** et placez-le quelques millimètres avant les premiers caractères ou données à reconnaître. Le stylo scanner doit être positionné de façon à ce que la ligne de texte à lire se trouve **juste au milieu de la tête de scanning**, juste en dessous de la flèche de positionnement.

! Le **Jaune** est la couleur invisible de l'IRISPen. Les données en jaune ne peuvent donc pas être capturées par le scanner. N'essayez donc pas de scanner des données imprimées en jaune.

Voir aussi: **Comment faire pour...** Scanner de droite à gauche, Scanner du texte vertical (en option), Scanner des images négatives.

**Attention:**

La bande de numérisation du stylo est de 10,5 mm de haut et couvre souvent plusieurs lignes de texte. Etant donné que le stylo ne capture que la ligne "centrale" de cette bande, positionnez correctement la ligne à scanner.



- **Appuyez le stylo** sur votre document et **faites-le rouler sur la ligne de texte à vitesse constante**. L'interrupteur de démarrage s'active et les données sont éclairées par une lumière verte.

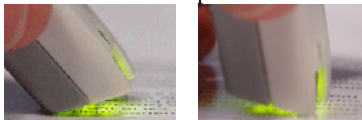
**Attention:**

Assurez-vous de tenir le stylo avec le bon angle d'inclinaison, sinon les données ne pourront pas être lues correctement.

Bonne position



Mauvaises positions



- Dès que vous avez atteint la fin de la ligne, **soulevez l'IRISPen**. Assurez-vous d'avoir couvert les derniers caractères de la ligne.

! N'essayez pas de scanner des lignes de plus de 30,5 cm de long.  
La numérisation s'arrête dès que cette longueur est atteinte.

- Opérez exactement de la même manière pour la ligne suivante.

Voir aussi: **Comment faire pour...** Scanner en multiligne.

**Astuce:**

**Contrôlez l'image que vous générez**

Utilisez les fenêtres **Contrôle de l'image** et **Test de numérisation** (voir: **Démarrer avec l'IRISPen**, Interface utilisateur) pour vérifier la qualité des images que vous produisez et améliorer votre capacité à numériser.

**Astuce:**

**Exercez-vous sur les feuilles de test**

Nous vous recommandons d'utiliser les feuilles de test fournies avec votre IRISPen pour vous familiariser avec le stylo scanner et l'expérimenter. Les feuilles de test sont disponibles au format papier et au format PDF pour une éventuelle réimpression (le fichier testsheet.pdf est automatiquement installé dans le dossier d'installation de l'IRISPen).

## **LES ETAPES A SUIVRE...**

---

Voici les principales lignes directrices à suivre pour utiliser l'IRISPen. Les instructions détaillées sont fournies plus loin dans ce manuel . Utilisez la Table des matières et l'Index fournis à la fin de ce manuel les boutons pour trouver l'information voulue.

### **1. Définissez vos paramètres dans l'application IRISPen**

Avant de commencer à utiliser l'IRISPen, vous devez ajuster le logiciel à vos besoins. En fonction du **type de données** que vous voulez lire - du texte, des codes à barres, du texte à aiguilles, etc. - et **de la langue à lire**, vous devez sélectionner les paramètres de base appropriés et, si nécessaire, ajuster ces paramètres via les

commandes fréquentes.

Voir: **Paramètres de base** et **Commandes fréquentes**. Voir aussi la section **Comment faire pour...** pour plus de détails.

## 2. Ouvrez l'application cible et positionnez votre curseur

Choisissez l'application dans laquelle vous voulez insérer les données lues: ouvrez votre **document cible, tableur, base de données**, etc. Placez votre curseur à l'endroit exact où vous voulez insérer les données.

Vous pouvez choisir la façon dont les données seront insérées dans l'application active: soit par transfert direct dans l'application, soit via le presse-papiers. Voir: **Paramètres de base**, Destination.

## 3. Prenez le document original et scannez les données à capturer

Revenez à votre document, magazine, etc. contenant les données à transférer et scannez les données avec le stylo scanner. Faites simplement glisser votre stylo scanner au-dessus des lignes de texte, images, etc. Suivez scrupuleusement les instructions données dans: **A propos de l'IRISPen**, Comment l'IRISPen fonctionne-t-il? Après chaque opération de numérisation, les données apparaissent directement dans l'application cible.

### **Important:**

#### **Vérifiez la qualité de la numérisation**

Vérifiez la qualité de vos premières numérisations avant de commencer à scanner pour de bon. Utilisez les fenêtres **Contrôle de l'image** et **Test de numérisation** (voir: **Démarrer avec l'IRISPen**, Interface utilisateur) pour vérifier la qualité des images que vous produisez et améliorer votre capacité à numériser.

Si nécessaire, effectuez des ajustements d'image dans la fenêtre **Test de numérisation**.

# CHAPITRE 2

## INSTALLATION

### CONFIGURATION MINIMALE REQUISE

Voici la configuration minimale requise pour pouvoir utiliser l'IRISPen:

- Un PC Intel Pentium ou compatible. Un PC Pentium III est recommandé.
- 64 Mb de mémoire vive.
- 100 Mb d'espace libre sur le disque dur.
- Le système d'exploitation Windows Vista, Windows XP ou Windows 2000.
- Un port USB libre pour connecter le scanner de l'IRISPen.
- Une carte son compatible Windows pour utiliser la fonction de synthèse vocale de l'IRISPen Executive. (Pour une bonne qualité sonore, il est préférable d'utiliser une carte son 64-bit. Toutes les cartes audios Windows compatibles sont supportées).

### INSTALLER LE LOGICIEL

La boîte IRISPen contient le stylo scanner lui-même et un CD-ROM autoexécutable comprenant le logiciel. Vous devez installer le

logiciel IRISPen avant d'installer et de connecter le stylo scanner à votre ordinateur.

**Attention:**

Veuillez installer le logiciel IRISPen avant de connecter votre stylo scanner !

**Pour installer le logiciel:**

- Démarrez tout d'abord votre ordinateur et ouvrez Windows.  
Attention: Vous devez vous connecter en tant qu'administrateur ou vous assurez que vous posséder les droits nécessaires pour installer le logiciel.
- Insérez le CD-ROM dans votre lecteur CD.
  - Les utilisateurs de **Windows Vista**: Cliquez sur **Run menu.exe** pour installer le programme, puis suivez les instructions qui s'affichent à l'écran.
  - Les utilisateurs de Windows XP et Windows 2000: Attendez simplement que le programme d'installation démarre. Si l'installation ne démarre pas de manière automatique, lancez le fichier **menu.exe** situé sur le CD-ROM.
- Cliquez sur "**IRISPen**" pour démarrer l'installation de l'IRISPen (des logiciels supplémentaires d'I.R.I.S. vous sont proposés pour une évaluation: **Readiris Pro** et **Cardiris LE**).
- Choisissez la langue de l'installation et cliquez sur **OK**.



- Acceptez les termes du contrat de licence.

- Des options d'installation vous sont proposées. Sélectionnez les options voulues et cliquez sur **Suivant** chaque fois que vous êtes prêt à passer à l'écran suivant.

#### Dictionnaires

Installez les dictionnaires car ceux-ci permettent d'améliorer la précision de l'OCR.

#### Adobe Reader

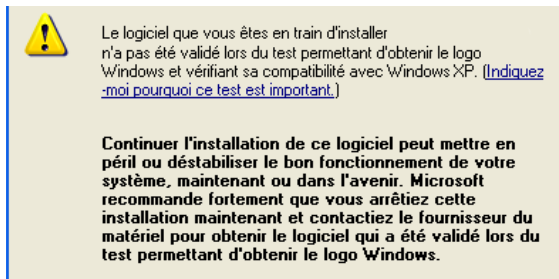
Si nécessaire, installez le logiciel **Adobe Reader**; ce dernier est requis pour accéder à la documentation du logiciel (le guide de l'utilisateur est disponible au format PDF).

#### Synthèse vocale

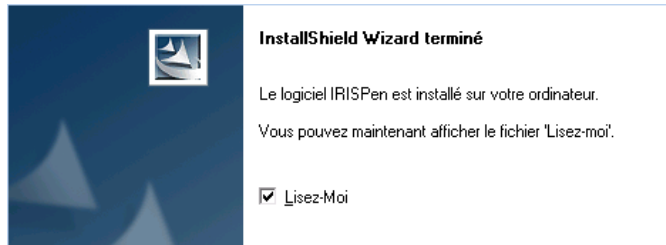
Sélectionnez la langue dans laquelle vous utiliserez la synthèse vocale.

Attention:

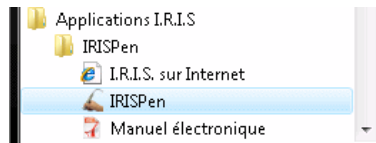
Les utilisateurs de Windows XP doivent ignorer le message suivant et cliquer sur "**Continuer**" pour continuer la procédure d'installation:



- Les utilisateurs de Windows Vista doivent confirmer l'installation du logiciel en cliquant sur **Installer**.
- Lorsque l'installation est terminée, cliquez sur **Terminer**, puis enlevez le CD-ROM du lecteur de CD-ROM.



Le sous-menu **Applications I.R.I.S. - IRISPen** sous le menu **Programmes** de Windows est automatiquement créé par le programme d'installation.



Le programme d'installation crée également un raccourci vers l'application IRISPen sur le bureau de Windows.



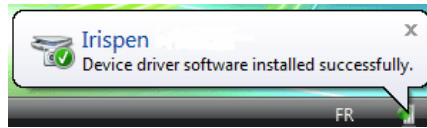
## **INSTALLER LE STYLO SCANNER**

---

Lorsque l'installation du logiciel est terminée, vous pouvez installer le stylo scanner.

### **Pour installer le stylo scanner:**

- Connectez le câble du stylo scanner à un port USB de votre ordinateur. Un message s'affiche, confirmant que l'objet a bien été installé.



**Attention:**

Les utilisateurs de **Windows XP, Service Pack 2**: l'assistant vous propose de rechercher des pilotes plus récents sur Internet. Sélectionnez "Non, pas cette fois".

Autorisez-vous Windows à se connecter à Windows Update pour rechercher des mises à jour ?

- Oui, cette fois seulement
- Oui, maintenant et chaque fois que je connecte un périphérique
- Non, pas pour cette fois

- Suivez simplement les instructions qui s'affichent à l'écran pour installer le pilote de l'IRISPen. Cliquez sur **Suivant** chaque fois que vous êtes prêt à passer à l'écran suivant.
- Sélectionnez Installer le logiciel automatiquement (recommandé).

**Attention:**

Les utilisateurs de **Windows XP** doivent ignorer le message suivant et cliquer sur "**Continuer**" pour continuer la procédure d'installation:



Le logiciel que vous êtes en train d'installer pour ce matériel :

Irispen

n'a pas été validé lors du test permettant d'obtenir le logo Windows et vérifiant sa compatibilité avec Windows XP. ([Indiquez-moi pourquoi ce test est important.](#))

**Continuer l'installation de ce logiciel peut mettre en péril ou déstabiliser le bon fonctionnement de votre système, maintenant ou dans l'avenir. Microsoft recommande fortement que vous arrêtez cette installation maintenant et contactez le fournisseur du matériel pour obtenir le logiciel qui a été validé lors du test permettant d'obtenir le logo Windows.**

- Lorsque l'installation est terminée, cliquez sur **Terminer**.

**Astuce:**

Une fois que le stylo scanner a été installé (voir ci-dessus), il pourra par la suite être déconnecté puis reconnecté sans devoir reconfigurer ni redémarrer le PC. Les utilisateurs de **Windows XP** doivent toujours reconnecter l'IRISPen sur le même port USB, sinon le pilote de l'IRISPen devra être réinstallé.

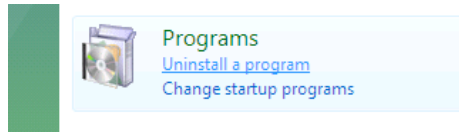
## DESINSTALLER L'IRISPEN

---

Il n'y a qu'une bonne façon de désinstaller l'IRISPen: en utilisant l'assistant d'installation/désinstallation de Windows. Il vous est fortement recommandé de *ne pas* désinstaller l'IRISPen ni aucun de ses composants logiciels en effaçant manuellement les fichiers du programme.

### Pour désinstaller l'IRISPen:

- Quittez l'application et déconnectez le câble USB du stylo scanner.
- A partir du menu Démarrer , sélectionnez Panneau de configuration et cliquez sur Ajout/Suppression/Désinstallation de programmes.



- Sélectionnez l'IRISPen dans la liste et cliquez sur le bouton **Désinstaller/Modifier/Supprimer** pour supprimer le logiciel.
- Suivez les instructions données à l'écran.

## **COMMENT OBTENIR UN SUPPORT PRODUIT?**

---

Si vous avez enregistré votre produit, vous pouvez bénéficier d'un support produit gratuit. Contactez I.R.I.S.:

### **Europe**

- Support téléphonique: 32-10-45 13 64 (heures de bureau)
- Fax: 32-10-45 34 43
- support@irislink.com

### **Etats-Unis**

- Support téléphonique 1-561-921-0847 / 800-447-4744 (heures de bureau)
- Fax: 1-561-921-0854
- support@irisusa.com

## **COMMENT ENREGISTRER VOTRE IRISPEN?**

---

N'oubliez pas d'enregistrer votre IRISPen! Cela vous permettra de:

- rester informé des développements futurs du produit et des produits I.R.I.S. apparentés,

- bénéficier d'un support produit gratuit,
- bénéficier d'offres spéciales sur les produits I.R.I.S.

## Comment s'enregistrer?

### Assistant d'enregistrement

Vous pouvez utiliser l'**Assistant d'enregistrement** accessible à partir du menu **S'enregistrer** (barre de menus). Suivez simplement les instructions données à l'écran.



### Formulaire d'enregistrement

Vous pouvez également accéder directement au formulaire d'enregistrement sur le site Internet d'I.R.I.S.:  
<http://www.irislink.com/register>.

## **Téléphone**

Ou enregistrez-vous par téléphone:

- Europe: 32-10-45 13 64

- Etats-Unis: 1-561-921-0847 / 800-447-4744



# CHAPITRE 3

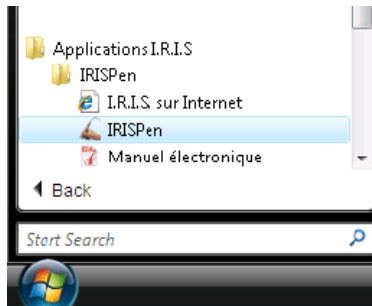
## DEMARRER AVEC L'IRISPen

### FAIRE DEMARRER L'IRISPen

---

#### Pour faire démarrer l'IRISPen:

- A partir du menu **Démarrer** de Windows, sélectionnez **Tous les programmes, Applications I.R.I.S.**, puis **IRISPen**, ou utilisez le raccourci vers l'application situé sur votre bureau.

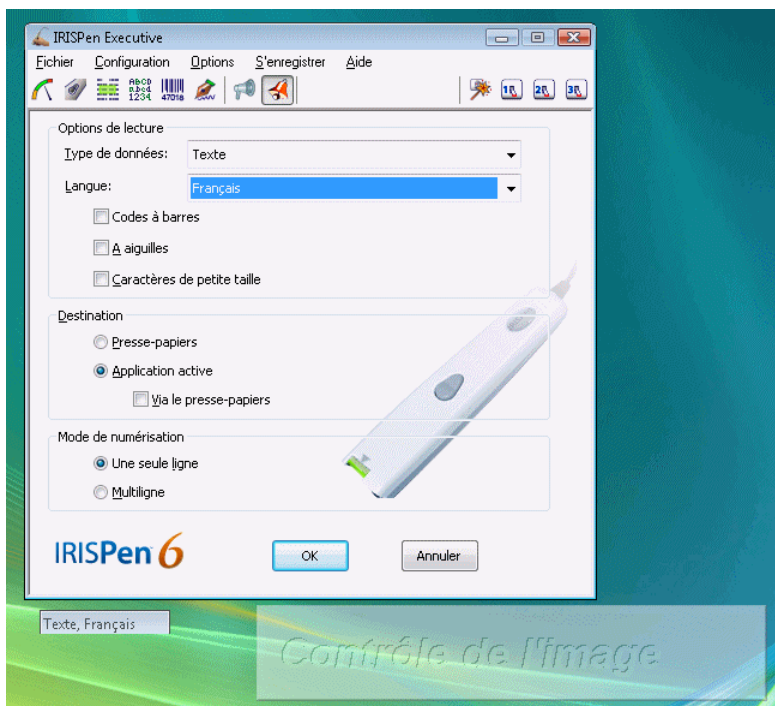


L'écran de démarrage de l'IRISPen apparaît pendant quelques secondes. Il affiche la version et les droits d'auteur du logiciel IRISPen.

Ensuite, la **fenêtre principale** de l'application et deux autres fenêtres s'ouvrent: la fenêtre de **contrôle de l'image** et la **barre d'état**. L'**icône de l'IRISPen** apparaît dans la zone de notification de la barre des tâches de Windows.

Lorsque vous lancez le logiciel pour la première fois, une fenêtre

supplémentaire s'affiche, vous demandant de calibrer votre stylo scanner.



- Si vous utilisez le logiciel pour la première fois, calibrez le stylo scanner. Voir: **Démarrer avec l'IRISPen**, Calibrer le stylo scanner.

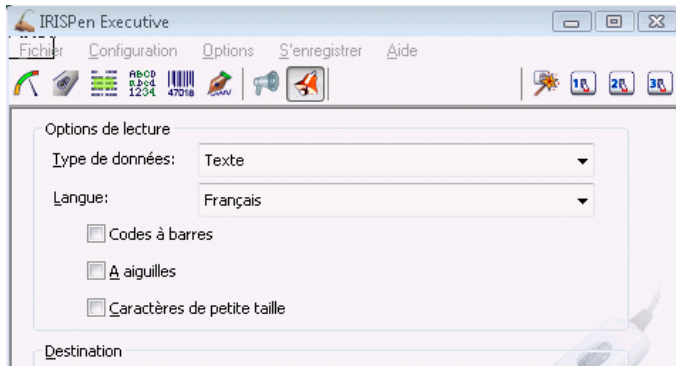
## INTERFACE UTILISATEUR

---

L'interface utilisateur est composée de 3 fenêtres: la **fenêtre principale** de l'application, la fenêtre de **contrôle de l'image** et la

**barre d'état.** L'icône de l'IRISPen apparaît dans la barre des tâches de Windows et confirme que l'application tourne.

### La fenêtre principale de l'application



La **fenêtre principale** de l'application contient une *barre de menus* donnant accès à toutes les commandes du logiciel, une *barre d'outils* permettant d'accéder rapidement à toutes les commandes fréquentes, et une *fenêtre* contenant les paramètres de base. La fenêtre principale peut être réduite en cliquant sur le bouton de **réduction** ou sur le bouton **OK**. Pour la rouvrir, double-cliquez ou effectuez un clic droit sur la barre d'état, ou utilisez l'icône de l'IRISPen située dans la barre des tâches de Windows (voir ci-dessous).

### La fenêtre de contrôle de l'image



La fenêtre de **contrôle de l'image** apparaît par défaut en semi-transparence, en dessous de la fenêtre principale de l'application. Elle affiche l'image "brute" en niveaux de gris de chaque zone scannée. Le but de cette fenêtre est de permettre à l'utilisateur de visualiser la numérisation des images et d'en vérifier la qualité. Vous pouvez facilement positionner la fenêtre à un autre endroit sur votre écran. Cette nouvelle position sera maintenue si vous enregistrez votre configuration. Vous pouvez supprimer la transparence de la fenêtre via un simple clic droit sur la fenêtre. Vous pouvez fermer la fenêtre. Pour la rouvrir, sélectionnez **Contrôle de l'image** à partir du menu **Options** de la fenêtre principale de l'application ou utilisez l'icône de l'IRISPen située dans la barre des tâches de Windows (voir ci-dessous).

## La barre d'état

Texte-Caractères de petite taille, Espagnol, Multiligne

La **barre d'état** apparaît par défaut en-dessous de la fenêtre principale de l'application. Elle affiche les options OCR qui ont été sélectionnées dans la fenêtre principale.

Vous pouvez positionner la fenêtre à un autre endroit sur votre écran. Cette nouvelle position sera maintenue si vous enregistrez votre configuration.

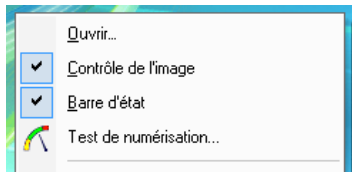
Vous pouvez fermer la fenêtre. Pour la rouvrir, sélectionnez **Barre d'état** à partir du menu **Options** de la fenêtre principale de l'application ou utilisez l'icône de l'IRISPen située dans la barre des tâches de Windows (voir ci-dessous).

## L'icône de l'IRISPen



L'icône de l'IRISPen apparaît par défaut dans la zone de notification de la barre des tâches de Windows. Elle confirme que l'application tourne et que le stylo scanner est connecté. Si le stylo scanner est

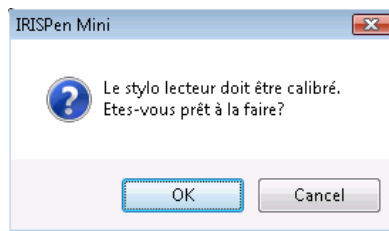
déconnecté du port USB, la zone de notification l'indiquera. Vous pouvez restaurer l'application par simple clic sur l'icône. Par un clic droit sur l'icône, vous pouvez également activer la fenêtre **Contrôle de l'image**, la **Barre d'état** et la fenêtre **Test de numérisation**.



## CALIBRER LE STYLO SCANNER

Avant de commencer à utiliser l'IRISPen, vous devez calibrer votre stylo scanner. Si vous ne le calibrez pas, la qualité de l'image sera faible et les résultats de reconnaissance seront médiocres.

Il vous est demandé de calibrer votre stylo scanner lorsque vous lancez le logiciel pour la première fois. Il vous suffit alors d'**appuyer le stylo sur une feuille de papier blanc** pendant quelques secondes. Le logiciel affiche un message indiquant que la calibration est terminée.



### **! Attention:**

Si la lumière ambiante change - imaginez que vous passez d'une lumière naturelle à une lumière artificielle ou inversement, que vous passez d'un endroit bien éclairé à un endroit plus sombre, ou que

vous vous placez dans un tout autre environnement, etc. - vous devrez très certainement réexécuter la calibration de votre stylo scanner.

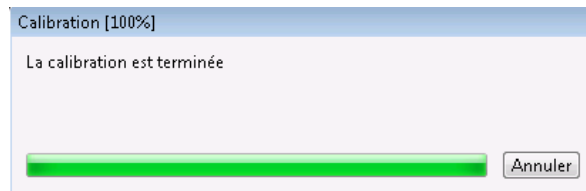
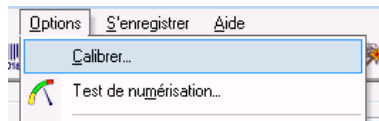
**Astuce:**

**Vérifiez la qualité de la numérisation**

Vous pouvez toujours vérifier la qualité de la numérisation dans les fenêtres **Contrôle de l'image** et **Test de numérisation** (voir: **Démarrer avec l'IRISPen**, Interface utilisateur). Si la qualité de l'image n'est pas bonne, veuillez ré-exécuter la calibration de votre stylo scanner.

**Pour ré-exécuter la calibration:**

- Sélectionnez **Calibrer** à partir du menu **Options** dans la fenêtre principale de l'application ou, dans la fenêtre **Test de numérisation**, appuyez sur le bouton **Calibrer**, puis appuyez à nouveau avec votre stylo scanner sur une feuille de papier blanc pendant quelques secondes. Le logiciel affiche un message indiquant que la calibration est terminée.



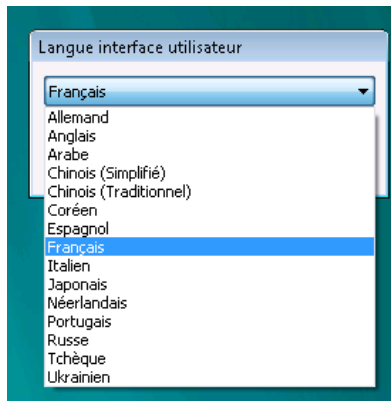
## CHANGER LA LANGUE DE L'INTERFACE

L'interface utilisateur de l'IRISPen est disponible dans de nombreuses langues. La langue peut être facilement modifiée en fonction de vos besoins.

### Pour changer la langue de l'interface:

- Sélectionnez **Langue interface utilisateur** à partir du menu **Configuration** dans la fenêtre principale de l'application.
- Sélectionnez la langue voulue dans la liste déroulante, puis cliquez sur **OK** pour confirmer.

L'interface utilisateur s'affiche automatiquement dans la nouvelle langue voulue.

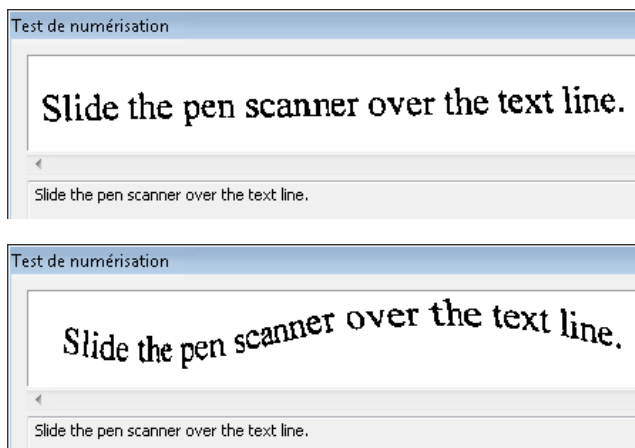


## LA FENETRE TEST DE NUMERISATION

---

La fenêtre **Test de numérisation** affiche la version **en noir et blanc** de l'image que vous générez avec le stylo scanner. Les **données reconnues** apparaissent juste en-dessous de l'image numérisée.


Grâce à la fenêtre **Test de numérisation**, vous pouvez faire quelques essais et juger des résultats à l'écran avant de commencer réellement la numérisation. Si nécessaire, vous pouvez effectuer des ajustements d'image pour améliorer les résultats obtenus. Vous pouvez enregistrer les images, télécharger et reconnaître des images existantes, accéder à la boîte de dialogue de calibration, etc.

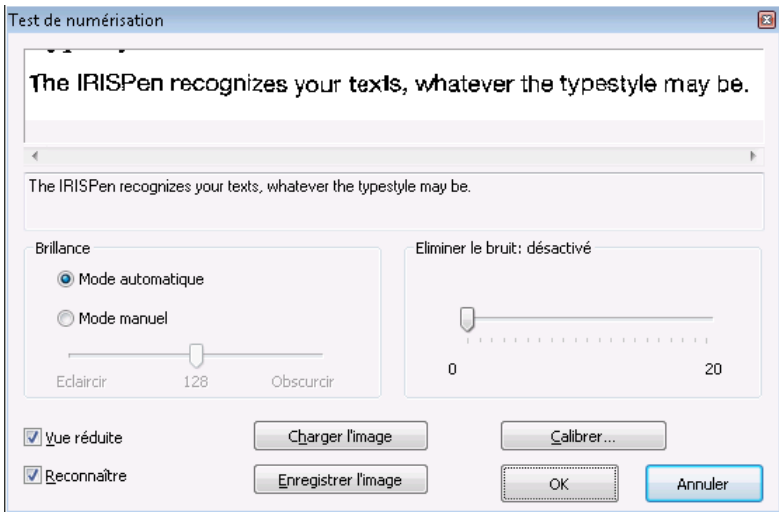


### Images de mauvaise qualité

Comme vous pourrez le constater, l'IRISPen est capable de reconnaître des données sur des images de mauvaise qualité, provenant par ex. de documents avec un contraste très faible, où le fond a pratiquement la même couleur que le texte, sur des images très altérées où les lignes sont déformées, penchées, ou même contractées (voir illustration ci-dessus). Cependant, si les résultats de reconnaissance ne sont pas satisfaisants, nous vous conseillons d'utiliser la fenêtre **Test de numérisation** afin d'opérer des tests supplémentaires et si nécessaire, d'ajuster l'image.

### Pour accéder à la fenêtre Test de numérisation:

- Dans la fenêtre principale de l'application, cliquez sur le bouton **Test de numérisation**  dans la barre d'outils ou sélectionnez **Test de numérisation** à partir du menu **Options**. Dès que vous scannez des données, l'image produite apparaît dans la partie supérieure de la fenêtre. Le texte reconnu s'affiche juste en dessous de l'image. Tout caractère non reconnu est indiqué par le symbole de rejet "~" (le symbole de rejet peut être modifié - voir: **Comment faire pour...** Définir le symbole des caractères non reconnus).



**Charger l'image:** cette option vous permet de charger des images présélectionnées et d'effectuer la reconnaissance de caractères sur ces images; le format de fichier supporté est le format bitmap (\*.bmp).

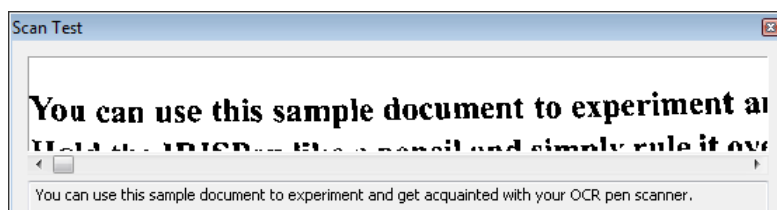
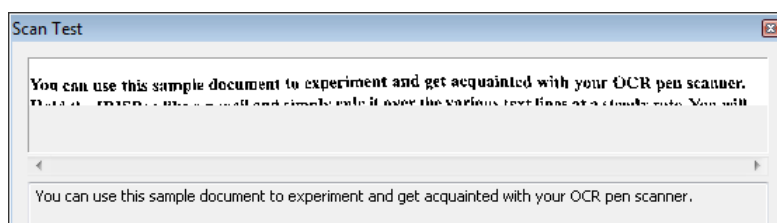
**Enregistrer l'image:** cette option vous permet d'enregistrer les images que vous générez; les formats de fichier disponibles sont: Windows bitmaps (\*.bmp) noir&blanc et en niveaux de gris.

**Calibrer:** permet à l'utilisateur de ré-exécuter la calibration du stylo scanner.

## Vue réduite

L'option **Vue réduite** permet d'afficher l'image tout entière dans la fenêtre, quelle que soit la longueur de la ligne scannée. Cette option est désactivée par défaut.

Lorsqu'une longue ligne de texte est scannée, vous pouvez désactiver l'option. Ce faisant, la ligne scannée ne sera plus comprimée horizontalement et seule une partie de la ligne sera affichée. Vous pourrez utiliser la barre de défilement pour visualiser l'entièreté de la ligne.



## Reconnaître

L'option **Reconnaître** est activée par défaut. Toutes les images que vous numériserez et ouvrirez seront donc automatiquement reconnues.

Notez que dans la zone texte, il vous est possible de passer directement à la fin ou au début des données reconnues: placez votre curseur dans la zone texte, puis appuyez sur les touches **Fin** ou **Début** de votre clavier.

L'option **Reconnaître** n'est pas utile si vous numérisez des images. Si vous avez sélectionné **Image en niveaux de gris dans presse-**

**papier** ou **Image en noir et blanc dans presse-papier** dans la fenêtre principale de l'application, l'option **Reconnaître** sera remplacée par **Image dans presse-papiers**.


## AJUSTEMENTS D'IMAGE

Les fonctions d'ajustement d'image permettent d'**optimiser l'image** générée avec le stylo scanner en vue du processus de reconnaissance. Ces options s'avéreront particulièrement utiles si vous scannez des documents de très mauvaise qualité, des documents avec un **fond coloré**, ou des documents présentant **peu de contraste**, où l'arrière-plan est quasiment de la même couleur que le texte.

### Astuce:

Rappelez-vous que le jaune est une couleur invisible pour l'IRISPen. N'essayez donc pas de capturer des données imprimées en jaune avec votre IRISPen.

### Pour effectuer des ajustements d'image:

- Accédez à la fenêtre **Test de numérisation** dans la fenêtre principale de l'application. Cliquez sur **Test de numérisation**  dans la barre d'outils ou sélectionnez **Test de numérisation** à partir du menu **Options**.



- Modifiez manuellement les niveaux des options **Luminosité** et/ou **Eliminer le bruit**. Après chaque ajustement, l'image scannée est directement adaptée et la reconnaissance réexécutée

si l'option **Reconnaître** est sélectionnée.

### **Luminosité**

Luminosité signifie le seuil noir&blanc de l'image. L'ajustement de la luminosité est par défaut en **Mode automatique**. Il vous est conseillé de ne pas modifier cette valeur pour tous les documents de qualité normale.

### **Mode manuel**

Si vos documents sont de mauvaise qualité, le changement manuel du niveau de luminosité peut augmenter la qualité de l'image noir&blanc et donc améliorer la reconnaissance du texte. Pour définir manuellement la luminosité, cliquez sur **Mode manuel**, puis faites glisser l'indicateur vers la gauche (éclaircir) ou vers la droite (obscurcir). Si vous obscurcissez l'image, un plus grand nombre de pixels deviennent noirs dans l'image noir&blanc; si vous éclaircissez l'image, un moins grand nombre de pixels deviennent noirs.

### **Éliminer le bruit**

L'option **Éliminer le bruit** permet d'éliminer les petits points parasites présents sur les images. Par défaut, cette option est désactivée.

Pour activer l'élimination du bruit, faites glisser l'indicateur vers la droite. Vous pouvez supprimer des points allant de 1 à 20 pixels.

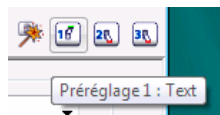
! Attention: Assurez-vous de ne pas effacer de trop gros points car vous pourriez effacer les points de la lettre "i", des parties de lettres à aiguilles, etc.

## L'ASSISTANT DE L'IRISPEN

L'Assistant de l'IRISPen offre le moyen le plus rapide et le plus aisé de définir vos paramètres. Il propose une série de **modèles comprenant des paramètres prédéfinis**, destinés à la lecture de certains types de données: du texte, du texte en colonnes, des tableaux numériques, etc. Ces modèles peuvent soit être utilisés comme tels, soit être modifiés afin de répondre à des besoins bien précis. Ensuite, jusqu'à trois modèles (modifiés ou non) peuvent être **attribués à un bouton de pré-réglage** directement accessible à partir de la fenêtre principale de l'application (ils peuvent aussi être définis comme paramètres par défaut). Lorsque vous devrez vous mettre à capturer un certain type de données, il vous suffira d'appuyer sur le bouton de pré-réglage requis et de commencer à numériser!

Par défaut, les boutons de pré-réglage sont déjà assignés à la lecture de **Texte**, **Texte en colonnes**, et **Tableau textuel** en anglais.

L'**Assistant**, ainsi que les trois pré-réglages, sont directement accessibles et activables à partir de la barre d'outils. Dès qu'un bouton de pré-réglage a été activé, les paramètres correspondant deviennent les paramètres courants.



**Astuce:**


Pour gagner du temps, n'hésitez pas à utiliser l'Assistant. Réfléchissez tout d'abord aux types de données que vous allez devoir lire. Puis, "préparez" le logiciel à la lecture en définissant les pré-réglages correspondants. Au moment où vous en avez besoin, sélectionnez simplement le bon pré-réglage et commencez à scanner!

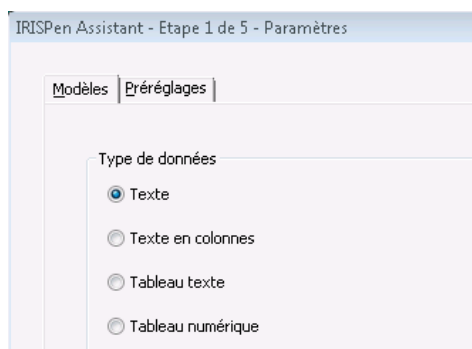
Vous pouvez enregistrer autant de configurations que vous le souhaitez. Grâce aux options **Enregistrer une configuration** et

**Ouvrir une configuration** du menu **Fichier**, vous pourrez enregistrer et rouvrir vos propres préférences et paramètres courants. Voir: **Comment faire pour...**

Personnaliser/enregistrer/ouvrir une configuration.

### **Comment définir des préférences avec l'Assistant?**

- Cliquez sur le bouton **Assistant**  dans la barre d'outils de la fenêtre principale. Les opérations à effectuer dans l'**Assistant** se subdivisent en différentes étapes. Vous pourrez passer d'une étape à l'autre en cliquant sur le bouton **Suivant**.
- **Etape 1**  
Dans la liste des modèles proposés, choisissez le modèle qui correspond au type de données à lire, par ex.: texte, tableau numérique, etc. Souvenez-vous qu'une série d'options est déjà présélectionnée dans l'Assistant.  
Vous pouvez également sélectionner un préférence existant dans l'onglet **Préférences**. Il servira de base pour votre nouveau préférence. Sélectionnez soit les paramètres courants, soit l'un des préférences existants.  
Cliquez sur **Suivant** pour passer à l'étape suivante.



- **Etape 2**  
Si nécessaire, modifiez les paramètres de base: **Options de**

**lecture, Destination, Mode de numérisation.**

Cliquez sur **Suivant** pour passer à l'étape suivante.

- **Etape 3**

Si nécessaire, modifiez les paramètres relatifs au processus de reconnaissance dans les différents onglets proposés.

Cliquez sur **Suivant** pour passer à l'étape suivante.

- **Etape 4**

Si nécessaire, modifiez les paramètres voulus dans les différents onglets proposés.

Cliquez sur **Suivant** pour passer à l'étape suivante.

- **Etape 5**

Assignez vos paramètres à un bouton de pré-réglage et donnez-leurs un nom, et/ou appliquez vos nouveaux paramètres comme paramètres courants.

Assigner à un bouton de pré-réglage

1

2

3

Appliquer comme paramètres courants



# CHAPITRE 4

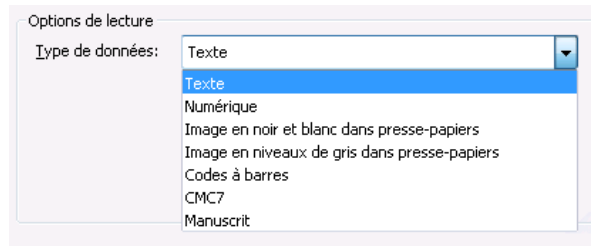
## PARAMETRES DE BASE

### OPTIONS DE LECTURE

---

#### Type de données

Le **Type de données** détermine la nature des données qui doivent être scannées et lues par votre stylo scanner. Sélectionnez le **Type de données** requis dans la liste déroulante.



**Texte** (valeur par défaut):

Pour lire du texte imprimé dans une certaine langue. Ceci inclut les caractères alphanumériques, les signes de ponctuation, les données numériques, etc.

Le jeu de caractères utilisé par le logiciel pour lire ce type de données dépend directement de la langue sélectionnée pour la lecture. Vous pouvez cependant le personnaliser librement (voir: **Commande fréquente**: Jeu de caractères).

**Numérique**:

Pour lire des chiffres imprimés, des tableaux numériques, etc. Ceci

inclut les caractères spéciaux, les symboles mathématiques, les devises, etc.

Le jeu de caractères utilisé par le logiciel pour lire ce type de données est le même pour toutes les langues. Vous pouvez librement personnaliser ce jeu de caractères (voir: **Commandes fréquentes**, Jeu de caractères).

Voir aussi: **Comment faire pour...** Lire des données numériques.

#### **Image en noir et blanc dans presse-papier:**

Pour scanner des petits graphiques en noir et blanc tels que des signatures, des formules mathématiques, etc. L'image sera envoyée dans le presse-papier avant d'être collée dans l'application active.

#### **Image en niveaux de gris dans presse-papier:**

Pour scanner des graphiques en niveaux de gris et couleurs et les envoyer vers le presse-papier avant de les coller dans l'application choisie.

#### **Codes à barres:**

Pour lire des codes à barres. Sélectionnez cette option pour lire exclusivement des codes à barres. Si vous voulez lire des codes à barres en plus d'un autre type de données, sélectionnez l'option de lecture **Codes à barres** située au bas du champ **Type de données**. La chaîne de caractères résultant de la lecture apparaîtra directement dans l'application cible.

Vous pouvez également ajuster la lecture des codes à barres en fonction de vos besoins (voir: **Commandes fréquentes**, Codes à barres).

Voir aussi: **Comment faire pour...** Lire des codes à barres.

#### **CMC7:**

Pour lire des symboles CMC7.

#### **Manuscrit:**

Pour lire des nombres manuscrits et/ou des lettres majuscules manuscrites dans une langue déterminée.

Il vous est recommandé d'ajuster ensuite les paramètres de l'écriture

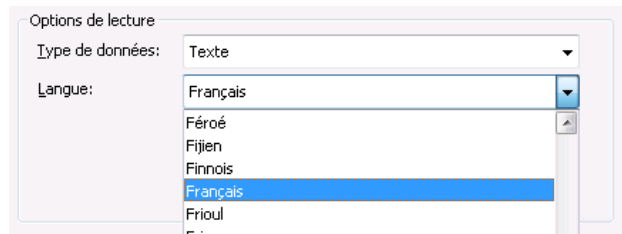
manuscrite (voir: **Commande fréquente:** Ecriture manuscrite).  
 Voir aussi: **Comment faire pour...** Lire de l'écriture manuscrite.

## Langue

L'option **Langue** est utilisée pour indiquer la langue dans laquelle les données doivent être lues.

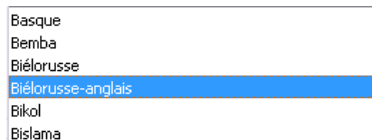
Sélectionnez la langue requise dans la liste déroulante. Parcourez la liste ou appuyez simplement sur la première lettre de la langue voulue.

Vous pouvez librement personnaliser le jeu de caractères utilisé par défaut pour la lecture de la langue choisie (voir: **Commande fréquente:** Jeu de caractères).



## Alphabets mélangés

Vous pouvez activer un alphabet mélangé de grec ou cyrillique *et* de caractères occidentaux. Ceci est utile si des mots occidentaux apparaissent dans des textes grecs ou cyrilliques (c'est souvent le cas des noms propres, des noms de marques, etc.). Lorsque cela sera nécessaire, l'IRISPen passera automatiquement d'une langue à l'autre. Dans la liste déroulante **Langue**, sélectionnez la paire de langues requise, par ex.: Grec-anglais, Biélorusse-anglais, etc.



## Langues asiatiques (en option)

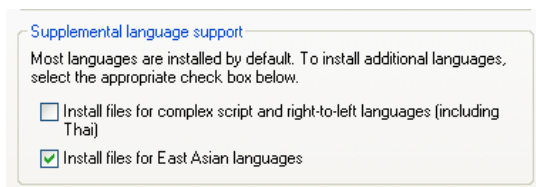
Si vous choisissez de lire une langue asiatique, indiquez également si le texte doit se lire dans le sens vertical plutôt qu'horizontal. Voir:

**Comment faire pour...** Scanner du texte vertical (en option).

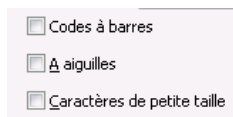
! Attention:

Si vous utilisez le système d'exploitation XP, vérifiez si les **Options régionales et de langues** ont bien été définies pour lire des langues asiatiques. A partir du menu **Démarrer** de Windows, sélectionnez **Panneau de configuration**, puis **Date, heure, langue et options régionales**, puis **Options régionales et de langues**, onglet **Langues** ).

Si vous utilisez Windows 2000, assurez-vous que le système d'exploitation a bien été configuré afin de pouvoir taper au clavier la(les) langue(s) asiatique(s) requise(s).



## Autres



### Codes à barres

L'option **Codes à barres** est utilisée pour lire des codes à barres en plus d'un autre type de données désigné comme type de données "primaire" (champ **Type de données**). Ceci vous permet de lire non

seulement des données textuelles, chiffrées ou manuscrites, *mais aussi* des codes à barres, sans devoir changer le type de données.

Vous pouvez également ajuster la lecture des codes à barres (voir: **Commandes fréquentes**, Codes à barres).

Voir aussi: **Comment faire pour...** Lire des codes à barres.

**Attention:**

Si vous sélectionnez **Codes à barres** comme type de données "secondaire", il est possible que les résultats de la lecture soit moins précis que si vous choisissez **Codes à barres** comme type de données "primaire". Si cela est possible, nous vous conseillons donc de scanner vos codes à barres séparément et de sélectionner **Codes à barres** dans le champ **Type de données** .

### **A aiguilles**

L'option **A aiguilles** est utilisée pour lire des symboles à aiguilles, c.-à-d. des symboles composés de points isolés. Sélectionnez cette option si vous voulez lire du texte à aiguilles aussi appelé "brouillon" ou "9 aiguilles".

Voir aussi: **Comment faire pour...** Lire du texte à aiguilles.

### **Caractères de petite taille**

L'option **Caractères de petite taille** est utilisée afin d'obtenir des résultats optimisés pour la lecture de textes en caractères réduits. Sélectionnez cette option si vous devez lire du texte dans une police inférieure à 10 points.

Voir aussi: **Comment faire pour...** Lire des caractères de petite taille.

## **DESTINATION**

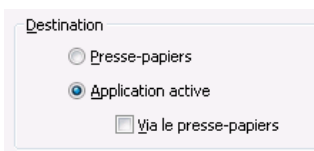
---

Vous pouvez choisir le mode de transfert des données lues dans l'application cible. Le transfert peut se faire soit via le presse-papier,

soit directement dans l'application, sans qu'aucune opération manuelle soit nécessaire (voir ci-dessous).

**Astuce:**

Le formatage qui est actif dans l'application cible s'appliquera aux données qui y sont insérées: si vous avez sélectionné, par exemple, la police Palatino-12 points-gras dans l'application, le texte sera inséré en Palatino-12 points-gras, quelle que soit la police ou la taille originale du texte.



## Presse-papiers

Si l'option **Presse-papiers** est sélectionnée, le logiciel enverra les données lues dans la presse-papiers avant que vous les colliez dans l'application cible. Vous utiliserez la commande **Coller** ou **CTRL+V** pour coller les données.

Sélectionnez cette option si vous voulez coller manuellement les données lues dans votre application cible.

! N'oubliez pas que le presse-papiers ne peut contenir que les données de la dernière numérisation.

## Application active

Cette option est sélectionnée par défaut. Les données reconnues seront directement insérées là où se trouve votre curseur dans l'application cible.

### Via le presse-papiers

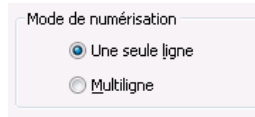
Si vous sélectionnez **Via le presse-papier**, les données reconnues seront d'abord envoyées vers le presse-papiers, puis automatiquement insérées à la position du curseur dans l'application cible. L'opération est totalement transparente pour l'utilisateur.

En principe, vous ne devriez pas utiliser cette option. Toutefois, si vous remarquez que les caractères insérés dans l'application cible ne

correspondent pas à ceux qui ont été reconnus par le logiciel (voir: **Démarrer avec l'IRISPen**, La fenêtre Test de numérisation), activez-la.

## MODE DE NUMÉRISATION

---



### Une seule ligne

L'option **Une seule ligne** est sélectionnée par défaut. Elle est utilisée pour indiquer qu'une seule ligne sera scannée par opération de numérisation.

### Multiligne

L'option **Multiligne** est utilisée pour scanner plusieurs lignes à la fois. Ceci est particulièrement utile si vous voulez scanner des paragraphes entiers dans des livres, magazines, etc. Les différentes lignes de texte sont d'abord "retenues" par l'IRISPen, puis "relâchées" en cliquant sur un bouton du stylo scanner. Sélectionnez cette option pour indiquer que plusieurs lignes de texte doivent être lues pour une seule opération de scanning. Voir aussi: **Comment faire pour...** Scanner en multiligne.



# CHAPITRE 5

## COMMANDES FREQUENTES

### BOUTONS

---


Votre stylo scanner est équipé de deux boutons. Le simple et le double clic de chaque bouton peut être programmé afin d'**exécuter une opération dans l'application cible**. En appuyant sur les boutons du stylo, vous pourrez donc effectuer des commandes clavier, ajouter des caractères, passer d'un type de données à un autre, etc. sans devoir utiliser votre clavier.

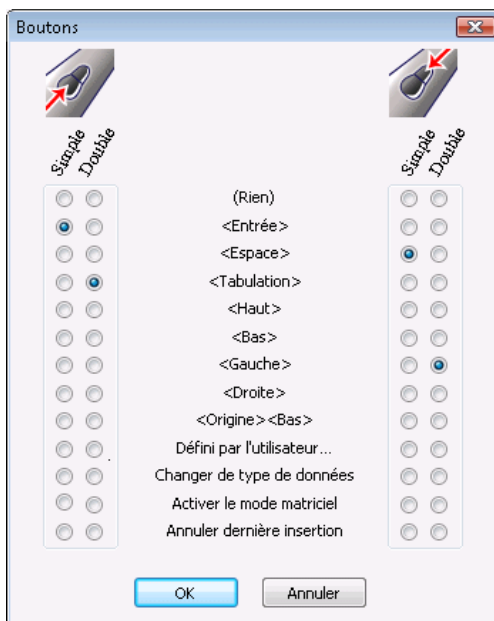


#### **Astuce:**

La programmation des boutons est particulièrement utile, par exemple, si vous devez entrer des données dans une base de données: vous pouvez programmer la commande <Tabulation> pour passer directement au champ suivant, programmer les commandes <Origine><Bas> pour vous positionner sur la ligne suivante. Si vous entrez des montants dans une base de données, vous pouvez programmer l'insertion de la devise ("\$", etc.). Dans votre programme de traitement de texte, vous programmerez la touche <Entrée> pour effectuer un retour à la ligne et commencer un nouveau paragraphe, etc. Il ne s'agit là que de quelques exemples...

#### **Pour programmer les boutons:**

- Dans la fenêtre principale de l'application, cliquez sur **Boutons**  dans la barre d'outils ou sélectionnez la commande **Boutons** à partir du menu **Configuration**. La fenêtre **Boutons** s'ouvre avec une programmation par défaut.



- Modifiez la programmation par défaut en sélectionnant les boutons radios voulus situés sur la gauche et sur la droite. Les boutons radios de gauche correspondent au bouton de gauche du stylo, les boutons radios de droite correspondent au bouton de droite du stylo.

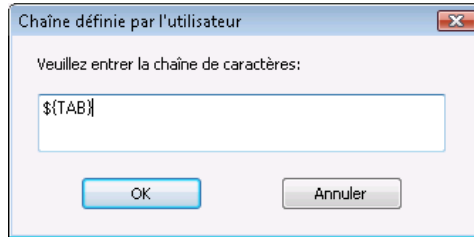
### Opérations possibles

**Rien:** Ceci correspond à une opération "nulle". En d'autres termes, un simple clic ne déclenchera aucune action. Cette option est généralement utilisée pour désactiver une opération programmée.

**Défini par l'utilisateur...:** Ceci vous permet de programmer vos propres opérations personnalisées, c.-à-d.: n'importe quelle commande clavier - y compris une combinaison de commandes - , ou l'ajout de caractères, de chaînes de caractères, ou même la

combinaison de plusieurs de ces opérations.

Pour introduire l'opération personnalisée, sélectionnez le bouton radio voulu, puis entrez vos commandes claviers et caractères dans le champ proposé et cliquez sur **OK** pour confirmer.



**Changer de type de données:** Ceci vous permet de programmer le passage au type de données suivant dans la liste des types de données disponibles (voir: **Paramètres de base, Options de lecture, Type de données**).

Si le type de données courant est **Texte**, ceci vous permettra de passer au type **Numérique**. Si le type de données courant est **Numérique**, vous passerez à **Image en noir et blanc**. (Rappelez-vous que le mode de lecture est toujours spécifié dans la **Barre d'état**).

**Activer le mode matriciel:** Ceci est utilisé pour activer la lecture de textes à aiguilles.

**Annuler dernière insertion:** Ceci est utilisé pour supprimer les dernières données qui ont été insérées dans l'application cible.

- Cliquez sur **OK** pour confirmer et fermer la fenêtre.

## **DELIMITATION DU TEXTE**

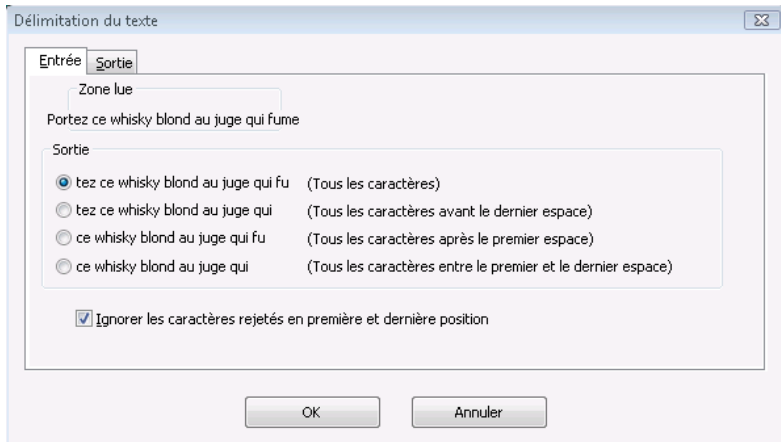
---

Grâce à l'option de délimitation du texte, vous pouvez indiquer au logiciel comment les lignes scannées doivent être délimitées pour la

lecture. A quel endroit la lecture doit-elle réellement débuter si un mot a par exemple été coupé pendant le scanning? Comment les traits d'union apparaissant en fin de ligne doivent-ils être interprétés? Y a-t-il lieu d'ajouter des caractères ou des commandes clavier au début ou à la fin de la ligne capturée?

### Pour définir la délimitation du texte pour la lecture:

- Dans la fenêtre principale de l'application, cliquez sur **Délimitation du texte** dans la barre d'outils ou sélectionnez **Délimitation du texte** à partir du menu **Configuration**. La fenêtre s'ouvre avec les onglets **Entrée** et **Sortie**.



- Dans l'onglet **Entrée**, indiquez comment la zone scannée doit être isolée et quel doit être le texte (**Sortie**) reconnu. Délimitez la ligne de texte en fonction des délimitations proposées dans l'exemple: "Portez ce whisky blond au juge qui fume".
  - garder tous les caractères scannés
  - garder tous les caractères avant le dernier espace
  - garder tous les caractères après le premier espace
  - garder tous les caractères entre le premier et le dernier espace

### **Ignorer les caractères rejetés en première et dernière position:**

Il est possible que des caractères positionnés au début ou à la fin d'une ligne n'aient pas été correctement scannés/lus. Cela peut arriver si l'espace entre les mots est trop petit ou si vous scannez du texte en colonne, comme dans des magazines, par exemple, et que vous commencez à scanner légèrement sur le mot/la colonne précédente et terminez sur le mot/la colonne suivante. Ces "mauvais" caractères seront automatiquement rejetés par le logiciel et représentés par le symbole "~" dans la fenêtre **Test de numérisation**.

Le mieux à faire dans une telle situation est de demander au logiciel d'ignorer les caractères de première et de dernière position dans son résultat de reconnaissance. De cette façon, vous ne devrez pas les supprimer manuellement une fois qu'ils auront été insérés dans l'application active.

- Dans l'onglet **Sortie**, sélectionnez les options en fonctions de vos besoins:

Reconstituer les paragraphes:

Ajouter code(s) de début: <Aucune>

Ajouter code(s) de fin: <Espace>

### **Reconstituer les paragraphes:**

Vous devez indiquer comment interpréter les traits d'union qui apparaissent en fin de ligne. Si vous scannez les lignes "Le nouveau prési-" et "dent salua la foule", le trait d'union doit bien sûr être supprimé afin de recomposer le mot "président" dans le résultat: "Le nouveau président salua la foule".

Sélectionnez cette option afin de supprimer tous les traits d'union apparaissant en fin de ligne dans votre texte.

Remarque: Si les traits d'union sont supprimés, les codes de fin (voir ci-dessous) seront automatiquement supprimés afin de recomposer les mots correctement.

**Ajouter un code de début:** Vous pouvez demander à l'IRISPen

d'exécuter automatiquement certaines opérations dans l'application cible *avant* d'insérer le résultat de la reconnaissance. Vous pouvez par exemple lui demander d'exécuter un retour chariot avant chaque nouvelle ligne lue. Une liste de codes possibles est proposées par défaut, mais vous pouvez également introduire votre propre code de début.

Pour insérer un code de début, sélectionnez un code dans la liste déroulante ou sélectionnez **Défini par l'utilisateur** si vous voulez introduire votre propre code, puis cliquez sur **OK** pour confirmer. Avec le code **Défini par l'utilisateur**, vous pouvez ajouter n'importe quelle combinaison de commandes clavier et/ou de caractères.

Le code de début par défaut est: <Aucune>.

**Ajouter un code de fin:** Vous pouvez demander à l'IRISPen d'exécuter automatiquement certaines opérations dans l'application cible *après* avoir inséré le résultat de la reconnaissance. Si vous insérez vos données dans une base de données, par exemple, vous pouvez définir comme code de fin: une tabulation. De cette façon, votre curseur sera automatiquement positionné dans le champ suivant pour la prochaine insertion. Une liste de codes possibles est proposées par défaut, mais vous pouvez également introduire votre propre code de fin.

Pour insérer un code de fin, sélectionnez un code dans la liste déroulante ou sélectionnez **Défini par l'utilisateur** si vous voulez introduire votre propre code, puis cliquez sur **OK** pour confirmer. Vous pouvez ajouter n'importe quelle combinaison de commandes clavier et/ou caractères.

Le code de fin par défaut est: <Espace>.

- Cliquez sur **OK** pour confirmer et fermer la fenêtre.

## JEU DE CARACTERES

Le jeu de caractères utilisé par l'IRISPen pour lire les données est déterminé en fonction du **Type de données** et de la **Langue** choisis pour la lecture. Comme vous pouvez l'imaginer, le jeu de caractères utilisé pour lire des données numériques n'est pas le même que celui qui est utilisé pour lire des données textuelles: le premier contient principalement des chiffres, alors que le second contient, en plus, des lettres. De la même manière, le jeu de caractères utilisé pour lire du texte anglais diffère de celui utilisé pour lire du français (les lettres "é", "è", "ù", etc. n'existent pas en anglais), etc.




En se limitant à un jeu de caractères défini, le logiciel élimine les risques d'erreur de reconnaissance. Par exemple, si vous sélectionnez le mode de lecture **Numérique**, vous limitez le jeu de caractères reconnus aux seuls symboles numériques. Ce faisant, aucune confusion n'est possible entre le "5" et le "S", le "9" et le "g", le "8" et le "B", etc. puisque le logiciel interprète automatiquement les caractères comme des chiffres.

Vous pouvez vous-même aller plus loin et **personnaliser les jeux de caractères proposés par défaut**. Vous pouvez même créer un jeu de caractères qui contienne exclusivement les symboles que vous voulez reconnaître. Imaginons que vous vouliez lire des

montants donnés exclusivement en dollars, sélectionnez le mode de lecture **Numérique**, limitez le jeu de caractères aux chiffres, signes de ponctuation et "\$", puis éliminez tous les autres symboles/caractères qui ne sont pas nécessaires.

### Pour personnaliser un jeu de caractères:

- Dans la fenêtre principale de l'application, sélectionnez tout d'abord le type de données à lire (champ **Type de données**) et/ou la langue dans laquelle les données doivent être lues (champ **Langue**). Le jeu de caractères proposé par défaut pour la lecture est automatiquement activé.
- Cliquez sur le bouton **Jeu de caractères**  dans la barre d'outils ou sélectionnez la commande **Jeu de caractères** à partir du menu **Configuration**. Dans la fenêtre **Jeu de caractères**, tous les caractères proposés pour le type de données sélectionné sont activés. Tous les autres caractères sont désactivés et grisés.

#### ! Attention

**Ecriture manuscrite:** Pour personnaliser le jeu de caractères de l'écriture manuscrite, vous devez choisir l'option **Jeu de caractères défini par l'utilisateur** dans la fenêtre **Manuscrit** puis définir votre propre jeu de caractères. Voir comment ajuster la lecture du manuscrit dans: **Commandes fréquentes**, Ecriture manuscrite.




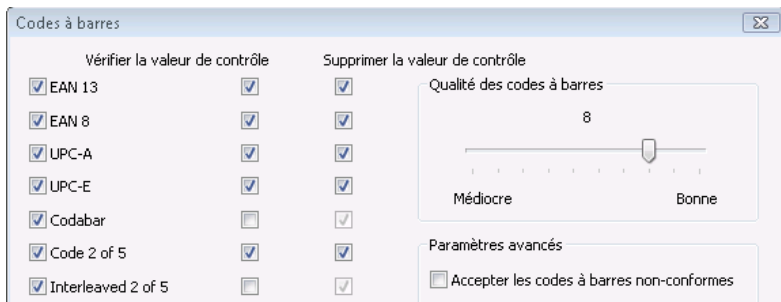
- Pour ajouter ou supprimer un ou plusieurs caractère(s) dans le jeu de caractères, cliquez simplement sur le(s) bouton(s) correspondant aux caractères concernés. Vous pouvez aussi sélectionner ou désélectionner des groupes de caractères en utilisant les boutons situés sur la droite: **Sans/Avec A-Z**, **Sans/Avec a-z**, **Sans/Avec 0-9**, **Rien/Tout**.
- Cliquez sur **OK** pour confirmer les paramètres et fermer la fenêtre.

## CODES A BARRES

L'IRISPen vous permet d'ajuster la lecture des codes à barres: vous pouvez limiter la lecture à certains types de codes à barres, faire vérifier/supprimer les valeurs de contrôle par le logiciel, autoriser la lecture partielle, ou encore accepter la lecture des codes à barres non-conformes.

### Pour ajuster la lecture des codes à barres:

- Dans la fenêtre principale de l'application, cliquez sur **Codes à barres**  dans la barre d'outils ou sélectionnez **Codes à barres** à partir du menu **Configuration**. Dans la fenêtre **Codes à barres**, activez ou désactivez les options disponibles.



### Types de codes à barres

Par défaut, l'application est capable de détecter automatiquement quel est le type de code à barres à lire parmi tous les types supportés par l'IRISPen (voir: **Comment faire pour...** Lire des codes à barres). Tous les types de codes à barres sont donc sélectionnés par défaut. Vous pouvez cependant limiter la reconnaissance à certains types de codes à barres. Ceci vous permettra d'éviter des erreurs possibles au moment de lire un certain type de code à barres.

Pour limiter la lecture à certains codes à barres, (dé)sélectionnez les boutons correspondants dans la liste proposée.

### Vérifier la valeur de contrôle

Cette option commande au logiciel de vérifier automatiquement le(s) caractère(s) de contrôle des codes à barres au moment de les lire. Pour activer cette vérification, sélectionnez simplement le bouton **Vérifier la valeur de contrôle** en regard des codes à barres pour lesquels cette vérification doit être effectuée.

### Supprimer la valeur de contrôle

Si vous le souhaitez, vous pouvez aussi demander au logiciel de supprimer la valeur de contrôle du code à barres du résultat de reconnaissance. Pour exclure la valeur de contrôle des codes à barres reconnus, sélectionnez simplement **Supprimer la valeur de contrôle** en regard des codes à barres concernés.

### Qualité des codes à barres

Si vous constatez que la qualité des codes à barres à lire est assez pauvre, nous vous conseillons d'effectuer des ajustements manuels. Le logiciel utilisera des routines intelligentes supplémentaires pour essayer de lire les codes à barres. Pour indiquer que la qualité est pauvre, faites glisser l'indicateur de qualité vers la gauche. Si nécessaire, effectuez plusieurs tests en recourant à la fenêtre de **Test de numérisation** (voir: **Démarrer avec l'IRISPen**, La fenêtre Test de numérisation).

### Accepter les codes à barres non-conformes

Il est possible que certains codes à barres aient été générés sans respecter les spécifications prévues pour leur création. Il est possible d'ajuster l'IRISPen afin qu'il essaie toutefois de lire ces codes à barres. Sélectionnez simplement cette option si vous pensez que les codes à barres sont non-conformes.

### **Lecture partielle**

Il est possible qu'une seule partie d'un code à barres ait été scannée. Cela peut arriver si la fin du code à barres n'est pas présente ou si elle est de qualité insuffisante, etc. Si vous le souhaitez, vous pouvez, à partir de cette numérisation partielle, obtenir une lecture partielle du code plutôt qu'aucune lecture: sélectionnez **Lecture partielle** et indiquez la limite sous laquelle la lecture ne sera pas acceptée (en nombre de caractères). Si le nombre de caractères lus est inférieur à cette limite, vous n'obtiendrez aucun résultat. S'il est supérieur à cette limite, seuls les caractères requis seront reconnus.

### **Défaut**

Le bouton **Défaut** est utilisé pour restaurer les paramètres par défaut dans cette fenêtre.

- Cliquez **OK** pour confirmer les paramètres et fermer la fenêtre.

#### **Astuce:**

#### **Activer le type de données Codes à barres**

Dès que vous avez sauvegardé les paramètres de la fenêtre **Codes à barres** en cliquant sur **OK**, le type de données **Codes à barres** est automatiquement activé dans la fenêtre principale de l'application. En d'autres termes, vous pouvez directement introduire les paramètres de lecture de codes à barres sans devoir préalablement sélectionner le **Type de données**.


## **ÉCRITURE MANUSCRITE**

---

Avant de commencer à scanner de l'écriture manuscrite avec l'IRISPen, il vous est conseillé d'indiquer avec précision au logiciel quels types de caractères devront être lus: caractères numériques, alphabétiques, écriture espacée ou écriture cursive, etc. Ceci permettra à l'IRISPen de travailler vite et bien. Voir aussi **Comment faire pour...** Lire de l'écriture manuscrite pour savoir ce que peut lire le stylo scanner.

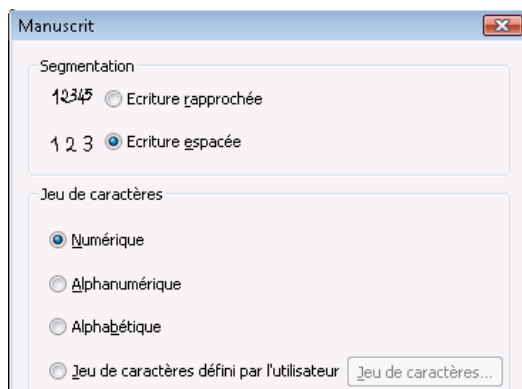
Au besoin, vous pouvez aussi faire éliminer les espaces entre les caractères ou déterminer vous-même le taux d'acceptation des caractères non-reconnus.

## Pour définir les paramètres de l'écriture manuscrite:

- Dans la fenêtre principale de l'application, cliquez sur **Manuscrit**  dans la barre d'outils ou sélectionnez **Manuscrit** à partir du menu **Configuration**. Dans la fenêtre **Manuscrit**, modifiez les options voulues.

### Astuce:

L'ouverture de la fenêtre **Manuscrit** active automatiquement le type de données **Manuscrit** dans la fenêtre principale de l'application. Si vous voulez activer ce type de données et ajuster les paramètres du manuscrit, un simple clic sur le bouton **Manuscrit** suffira donc.



### Segmentation des caractères

Il est important d'indiquer au logiciel si les caractères sont bien espacés ou non. Si vous essayez de lire de l'écriture rapprochée en cochant l'option "écriture espacée", certains caractères ne seront pas reconnus.

**Ecriture rapprochée:** Sélectionnez cette option si l'espace entre les caractères est réduit. Dans l'écriture rapprochée, il arrive que des caractères se touchent et que les zones couvertes par un seul caractère se superposent.

**Écriture espacée:** Sélectionnez cette option si les caractères sont séparés par des espaces bien marqués.

### **Jeu de caractères**

Il est important de spécifier au logiciel quel est le jeu de caractères à utiliser car ceci permet d'éliminer les risques d'erreur. Par exemple, si vous sélectionnez le mode de lecture **Numérique**, vous limitez le jeu de caractères reconnus aux seuls symboles numériques. Il n'y a donc plus de confusion possible entre le "5" et le "S", le "9" et le "g", le "8" et le "B", etc. puisque le logiciel sait qu'il doit interpréter les caractères comme étant des chiffres.

Définissez le jeu de caractères en fonction du type de caractères à lire:

**Numérique:** pour lire les chiffres, ainsi que le point, la virgule et le trait d'union.

**Alphanumérique:** pour lire les chiffres et les lettres en majuscules, ainsi que le point, la virgule et le trait d'union.

**Alphabétique:** pour lire exclusivement les lettres majuscules.

**Jeu de caractères défini par l'utilisateur:** pour lire un jeu bien particulier de caractères. Cliquez sur **Jeu de caractères** et définissez votre propre jeu de caractères en sélectionnant/désélectionnant les caractères ou groupes de caractères voulus: **Avec/Sans A-Z, Avec/Sans 0-9, Tout/Rien**.

**Supprimer les espaces:** cette option permet d'éliminer les espaces entre les caractères dans le résultat de reconnaissance. Elle est sélectionnée par défaut si vous choisissez de lire des données numériques. Si vous avez l'intention de lire des phrases ou expressions entières (de caractères alphabétiques ou alphanumériques), il vous est conseillé de ne pas supprimer les espaces. Le logiciel détectera les espaces entre les mots et les reproduira dans la phrase résultant de la lecture.

### **Niveau de rejet**

Si vous lisez des données numériques, vous pouvez influencer le taux de caractères de rejet apparaissant dans le résultat de reconnaissance. Plus le seuil de rejet est élevé, plus vite les caractères seront rejetés si le logiciel a des doutes. Il y aura donc moins d'erreurs possibles, mais

plus de caractères de rejet dans le résultat de la reconnaissance. Plus le seuil de rejet est bas, moins il y aura de caractères de rejet dans le résultat de reconnaissance, mais plus le taux d'erreurs possibles sera élevé. Dans des applications où la plus grande précision est de rigueur, vous devrez donc définir un taux de rejet élevé.

Pour ajuster le taux de rejet, faites simplement glisser l'indicateur vers la gauche ou vers la droite.

**Astuce:**

Les caractères/symboles non reconnus sont par défaut représentés par un tilde (le symbole "~") dans le résultat de reconnaissance, mais vous pouvez spécifier un autre symbole qui répond mieux à vos besoins. Voir: Comment faire pour... Définir le symbole des caractères non reconnus.

- Cliquez sur **OK** pour confirmer les paramètres et fermer la fenêtre.

## SYNTHESE VOCALE

---

Grâce à la synthèse vocale, vous pouvez demander à l'IRISPen de **prononcer** pour vous les données qu'il a reconnues. Il vous suffit de scanner des données et l'ordinateur les "lit" pour vous!

La fonction de synthèse vocale est disponible dans la langue choisie à l'installation pour la synthèse vocale\*.

(\*) Vous pouvez modifier la langue supportée en désinstallant et réinstallant l'IRISPen. Les langues suivantes sont disponibles: brésilien, anglais britannique, néerlandais, anglais, français, allemand, italien, russe.

Dans la pratique, vous ne devez donc plus vérifier à l'écran les résultats de la reconnaissance. Ceci s'avèrera très utile lorsque vous devrez faire de l'encodage, introduire des données dans votre comptabilité, etc. L'IRISPen deviendra également un outil de valeur dans l'apprentissage d'une langue étrangère: l'ordinateur prononcera tous les nouveaux mots pour vous, etc.

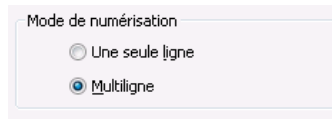
A tout moment, vous pouvez également demander à l'ordinateur de répéter les lignes de texte qu'il vient de prononcer. L'IRISPen répétera toujours la dernière ligne lue.


**Astuce:****La synthèse vocale s'applique à toutes les données lisibles**

La synthèse vocale ne s'applique pas seulement aux données textuelles, mais aussi à toutes les autres données lisibles telles que: l'écriture manuscrite, les données numériques et les codes à barres. Vous pouvez donc activer la synthèse vocale pour n'importe quel type de données.

**Pour activer la synthèse vocale:**

- Dans la fenêtre principale de l'application, sélectionnez la langue qui a été choisie à l'installation pour la synthèse vocale.
- Si vous souhaitez lire des phrases entières, n'oubliez pas de sélectionner le mode de numérisation **Plusieurs lignes**. Ceci permettra d'obtenir une prosodie naturelle, une bonne intonation et l'insertion de pauses.



- Cliquez sur le bouton **Synthèse vocale**  dans la barre d'outils ou sélectionnez **Synthèse vocale** à partir du menu **Options**. Dès que des données seront scannées, elles seront prononcées par votre ordinateur.  
Si le signal sonore est activé, il est automatiquement remplacé par la synthèse vocale.

**Pour faire répéter la prononciation:**

Opérez un clic droit sur le bouton **Synthèse vocale** dans la barre d'outils ou sélectionnez la commande **Répéter la synthèse vocale** à partir du menu **Options**. L'IRISPen répétera directement les dernières données prononcées.

N'oubliez pas qu'il est toujours possible de programmer une touche de raccourci pour répéter la synthèse vocale - Voir: **Comment faire pour...** Programmer des touches de raccourci.

**Astuce:**

N'activez pas la synthèse vocale si vous n'avez pas vraiment l'intention de l'utiliser. Ceci ralentirait la reconnaissance puisque vous devez attendre à chaque fois que les données soient prononcées.

## SIGNAL SONORE

---


L'option **Signal sonore** permet d'activer un signal sonore pendant la numérisation: si vous activez le signal, vous entendrez un signal sonore à chaque fois que le stylo aura terminé la numérisation et que les données reconnues seront envoyées dans l'application cible ou dans le presse-papiers.

Si l'option **Signal sonore** est activée, le logiciel vous indiquera également par ce signal si une erreur s'est produite ou si l'IRISPen est utilisé erronément.

**! Attention:**

Si l'option **Synthèse vocale** est activée, le signal sonore ne peut plus être activé car ces deux options ne sont pas compatibles. Vous pouvez entendre soit le signal sonore, soit le texte prononcé.

### Pour activer le signal sonore:

- Cliquez sur le bouton **Signal sonore**  dans la barre d'outils ou sélectionnez **Signal sonore** à partir du menu **Options**. Le signal sonore est activé. Vous pouvez l'entendre lorsque vous numérisez des données.

# CHAPITRE 6

## COMMENT FAIRE POUR...

### PERSONNALISER/ENREGISTRER/OUVRIR UNE CONFIGURATION

---

#### Personnaliser la configuration par défaut

Lorsque vous lancez l'IRISPen, des options sont automatiquement sélectionnées par défaut. Certains préreglages par défaut sont également disponibles à partir de l'**Assistant de l'IRISPen** (voir: **Démarrer avec l'IRISPen**, L'Assistant de l'IRISPen). Ces options sélectionnées par défaut forment les "paramètres par défaut", également appelés "paramètres d'usine".

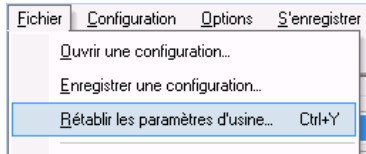
Bien sûr, vous serez amené à modifier ces paramètres afin que l'IRISPen s'adapte parfaitement à vos besoins. Les paramètres ainsi modifiés deviendront vos propres paramètres. Ils seront normalement conservés tels quels tant que vous ne les aurez pas modifiés (voir ci-dessous).

#### Enregistrer le configuration en quittant

Enregistrer la configuration en quittant

L'option **Enregistrer la configuration en quittant** du menu **Options** (barre d'outils) est activée par défaut. Les paramètres qui sont actifs au moment de fermer l'application seront à nouveau actifs au moment de la rouvrir. Si vous avez modifié les préreglages de l'Assistant de l'IRISPen, ils seront également sauvegardés. Si vous ne souhaitez pas enregistrer votre configuration en quittant

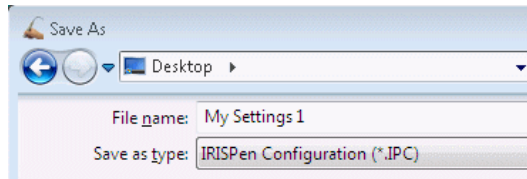
l'IRISPen, soit désactivez l'option **Enregistrer la configuration en quittant** du menu **Options** (barre d'outils), soit sélectionnez l'option **Rétablir les paramètres d'usine** à partir du menu **Configuration** avant de quitter l'application.



### Enregistrer une configuration

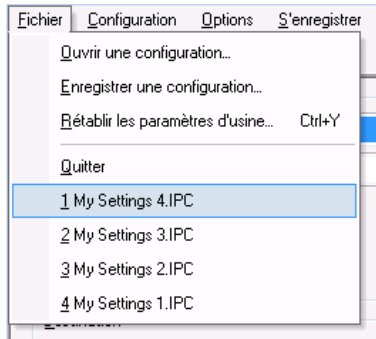
Vous pouvez enregistrer vos paramètres dans un fichier grâce à l'option **Enregistrer une configuration** à partir du menu **Fichier**. Vous pourrez rouvrir cette configuration lorsque vous en aurez besoin.

Avec l'option **Enregistrer une configuration**, vous pouvez sauvegarder autant de configurations que vous le souhaitez. Il vous suffit de donner un nom à vos configurations et de les enregistrer avec l'extension \*.IPC.



### Ouvrir une configuration

A tout moment il vous sera possible de rouvrir une configuration qui a été enregistrée. Pour ouvrir une configuration voulue, sélectionnez **Ouvrir une configuration** à partir du menu **Fichier** et ouvrez le fichier correspondant portant l'extension \*.IPC, ou sélectionnez directement le fichier voulu à partir du menu **Fichier** (les quatre derniers fichiers sont répertoriés).



## LIRE DES DONNEES NUMERIQUES

L'IRISPen est capable de lire tous les chiffres imprim s. La reconnaissance couvre les caract res sp ciaux, les symboles math matiques, les signes de ponctuation, les devises, etc. Vous pouvez donc lire tous types de donn es num riques tels que: des chiffres, des codes, des montants, des dates, des num ros de compte, des tableaux num riques, etc.

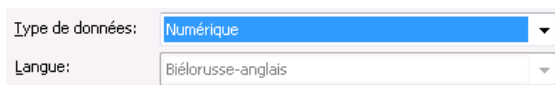
Le jeu de caract res utilis  par le logiciel pour lire de telles donn es est le m me pour toutes les langues. Vous pouvez cependant personnaliser librement ce jeu de caract res (voir: **Commande fr quente: Jeu de caract res**).

Jeu de caract res utilis  par d faut:



### Pour lire des données numériques:

- Dans la fenêtre principale de l'application, sélectionnez le type de données **Numérique**. Voir: **Paramètres de base, Options de lecture, Type de données**.



The image shows a settings window with two dropdown menus. The first menu is labeled 'Type de données:' and has 'Numérique' selected. The second menu is labeled 'Langue:' and has 'Biélorusse-anglais' selected.

- Si nécessaire, personnalisez le jeu de caractères par défaut dans la fenêtre **Jeu de caractères** (cliquez sur **Jeu de caractères** dans la barre d'outils, ou sélectionnez **Jeu de caractères** à partir du menu **Configuration**). Voir: **Commandes fréquentes, Jeu de caractères**.
- Faites glisser votre stylo scanner sur les données numériques. Opérez de la même manière que pour tout autre type de données imprimées. Voir: **A propos de l'IRISPen, Comment l'IRISPen fonctionne-t-il?**

### Comment utiliser la synthèse vocale?

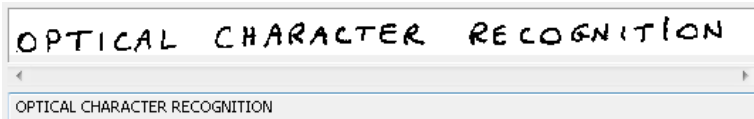
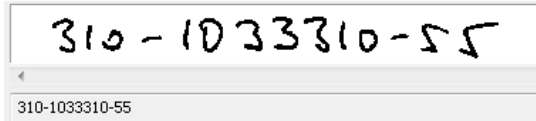
Vous pouvez activer la synthèse vocale afin de faire prononcer par l'ordinateur les données que vous avez scannées. La fonction de synthèse vocale contient des routines intelligentes qui permettent de prononcer des numéros, numéros de téléphone, dates, etc. Voir aussi: **Commandes fréquentes, Synthèse vocale**.

## LIRE DE L'ECRITURE MANUSCRITE

L'IRISPen est capable de lire des chiffres manuscrits ainsi que des lettres majuscules manuscrites dans les langues de l'alphabet latin\*. Pour lire ces données numériques et alphanumériques, le logiciel détecte également le point, la virgule et le trait d'union. Vous pouvez donc lire des numéros de compte en banque, des montants,

etc.

(\*) La lecture du manuscrit n'est pas disponible dans les langues utilisant un autre alphabet. Vérifiez la liste des langues disponibles dans la fenêtre principale de l'application, **Options de lecture**, champ **Langue**.



### Qu'est-ce que l'écriture manuscrite?

**Attention:**

**Ecriture imprimée et écriture cursive**

L'IRISPen peut lire de l'écriture imprimée et non de l'écriture *cursive*.

L'écriture cursive correspond à de l'écriture continue, où les caractères sont attachés. Les symboles à l'intérieur d'un mot sont liés et il est impossible pour le logiciel de savoir où se termine un symbole et où commence le suivant.

Dans l'écriture imprimée, au contraire, les symboles sont bien séparés et l'IRISPen peut isoler les différents caractères.

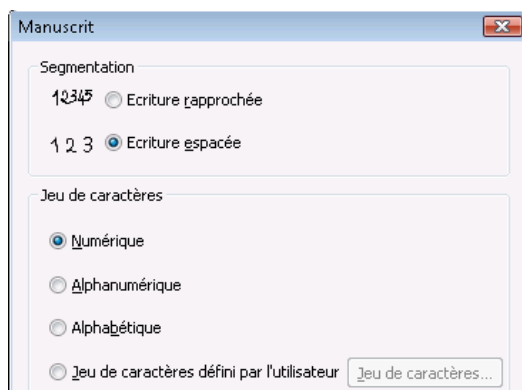
### Pour lire de l'écriture manuscrite:

- Dans la fenêtre principale de l'application, sélectionnez le type de données **Manuscrit**, puis sélectionnez la langue dans le champ **Langue**. Voir: **Paramètres de base**, **Options de lecture**, Type de données, Langue.



- Vérifiez les paramètres du manuscrit dans la fenêtre **Manuscrit** (cliquez sur **Manuscrit** dans la barre d'outils, ou sélectionnez

**Manuscrit** dans le menu **Configuration**). Ajustez les paramètres si nécessaire. Voir: **Commandes fréquentes**, **Manuscrit**.



- Faites glissez votre stylo scanner sur les données manuscrites. Opérez de la même manière que pour tout autre type de données imprimées. Voir: **A propos de l'IRISPen**, **Comment l'IRISPen fonctionne-t-il?**

### **Comment lire de l'écriture manuscrite ainsi que d'autres données?**

Si vous voulez lire de l'écriture manuscrite, ainsi que d'autres types de données, vous devrez passer d'un type de données à l'autre, puis scanner à chaque fois le type sélectionné.

#### **Astuce:**

Pour passer rapidement d'un type de données à l'autre, vous pouvez aussi:

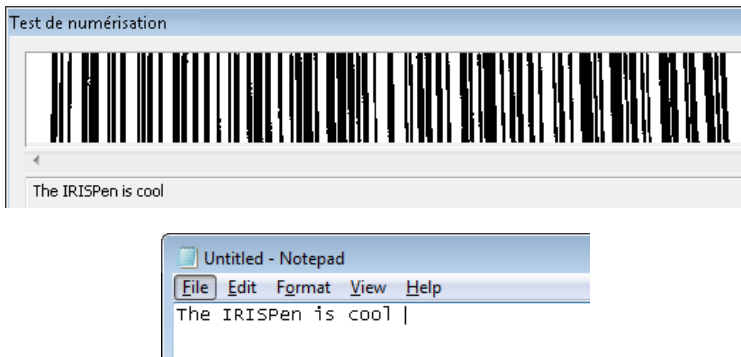
- programmer un bouton du stylo scanner: il vous suffira de cliquer sur le bouton pour changer de type, voir **Commandes fréquentes**, **Boutons**).
- programmer une touche de raccourci: il vous suffira de taper sur la touche de raccourci pour changer de type, voir: **Comment faire pour...** Programmer des touches de raccourci. L'option **Changer le type de données** vous permet de passer au type de données suivant dans la liste des types (vous passerez de **Texte** à **Numérique**, de **Numérique** à **Image noir&blanc**, etc.). Rappelez-vous que le type de données qui a été choisi est toujours spécifié dans la **barre d'état**.

## Comment utiliser la synthèse vocale?

Vous pouvez activer la synthèse vocale afin de faire prononcer par l'ordinateur les données que vous avez scannées. La fonction de synthèse vocale contient des routines intelligentes qui permettent de prononcer des numéros, numéros de téléphone, dates, etc. Voir aussi: **Commandes fréquentes**, Synthèse vocale.

## LIRE DES CODES A BARRES

Les codes à barres sont composés de barres parallèles et d'espaces. L'IRISPen analyse la succession des barres pour extraire les caractères contenus dans les codes à barres. Les caractères reconnus sont ensuite insérés dans l'application cible.



L'IRISPen **supporte tous les standards et types de codes à barres les plus utilisés**, y compris les codes à barres 2D, le PDF 417 et les codes QR. L'IRISPen supporte également les barres qui encadrent les codes.

Pour être lisibles, les codes à barres doivent être bien contrastés et imprimés avec des imprimantes laser ou à jet d'encre (et non par des imprimantes matricielles), et répondre aux conditions suivantes:

- le code à barres doit avoir une hauteur minimale de 0,75 cm

- la barre la plus étroite doit être d'au moins de 0,3 mm

N'essayez pas de lire des codes à barres plus étroits car la résolution du stylo scanner ne sera pas suffisante.

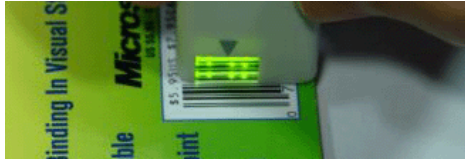
### **Pour lire des codes à barres:**

- Dans la fenêtre principale de l'application, sélectionnez le type de données **Codes à barres**. Voir: **Paramètres de base, Options de lecture**, Type de données.

Il n'est pas nécessaire d'indiquer quel est le type de code à barres que vous allez lire. Vous pouvez même scanner différents types de codes à barres en même temps. L'IRISPen détectera automatiquement le type de code à barres et le lira.

- Si vous voulez lire des codes à barres en plus d'un autre type de données, sélectionnez l'option **Codes à barres** dans la fenêtre principale de l'application. Voir: **Paramètres de base, Options de lecture**, Autres.
- Si vous voulez limiter la lecture à certains types de codes à barres spécifiques, demander au logiciel de vérifier les valeurs de contrôle, autoriser la lecture partielle des codes, ou lire des codes à barres non conformes, vous devez ajuster la lecture des codes à barres dans la fenêtre **Codes à barres**. Voir: **Commandes fréquentes**, Codes à barres.
- Opérez exactement de la même manière que pour tout autre type de données: faites simplement glisser le stylo scanner sur le codes à barres. Le centre du code à barres doit être positionné juste en face de la flèche de positionnement du stylo scanner. Suivez les instructions fournies sous: **A propos de l'IRISPen**, Comment l'IRISPen fonctionne-t-il?

! N'essayez pas de lire plusieurs codes à barres dans une même opération de scanning. Le stylo ne peut lire qu'un seul code à la fois.



## Conseils pour la numérisation...

### **Astuce:**

#### **Scannez sur une surface plane et stable**

Il vous est recommandé de scanner sur une surface plane, stable. Même si vous parvenez à lire des codes à barres sur des objets physiques tels que des bouteilles, des boîtes, etc., nous attirons votre attention sur le fait que l'IRISPen est un outil de productivité bureautique et n'est pas destiné au monde industriel.

### **Astuce:**

#### **Réglez correctement la luminosité**

Réglez correctement la luminosité dans la fenêtre **Test de numérisation**. Si les images des codes à barres sont trop claires, elles contiendront des espaces blancs là où il ne devrait pas y en avoir. Si les images sont trop sombres, deux barres étroites formeront une seule barre plus large, les espaces blancs entre deux barres noires se rempliront, etc.

### **Astuce:**

#### **Scannez de gauche à droite *ou* de droite à gauche**

Vous pouvez scanner vos codes à barres de gauche à droite ou de droite à gauche sans devoir modifier la direction de la numérisation.

### **Astuce:**

#### **Avertissez le logiciel si l'image est de qualité médiocre**

Si la qualité du code à barres est médiocre, indiquez-le via l'option **Qualité des codes à barres** dans la fenêtre **Codes à barres** (voir: **Commandes fréquentes**, Codes à barres) pour que le logiciel utilise des routines intelligentes supplémentaires. Au besoin, effectuez plusieurs tests de numérisation.

### **Astuce:**

#### **Activer la synthèse vocale**

La synthèse vocale ne s'applique pas seulement aux données textuelles, mais aussi à toutes les données lisibles telles que les codes à barres. Vous pouvez

donc activer la synthèse vocale pour vos codes à barres. Voir: **Commandes fréquentes**, Synthèse vocale.

## LIRE DU CMC7

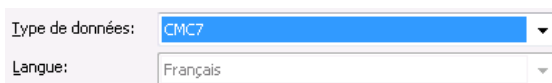
---

Les symboles CMC7 sont des séries de caractères composés de lignes verticales. Ces caractères magnétiques codés sont généralement utilisés sur les chèques. Ils peuvent être facilement lus par l'IRISPen.



### Pour lire du CMC7:

- Sélectionnez le type de données **CMC7** dans la fenêtre principale de l'application. Voir: **Paramètres de base, Options de lecture**, Type de données.



- Opérez de la même manière que pour tout autre type de données imprimées: faites simplement glisser le stylo scanner sur la ligne de texte. Voir: **A propos de l'IRISPen**, Comment l'IRISPen fonctionne-t-il?

#### Astuce:

Les lignes optiques CMC7 peuvent quelquefois être peu lisibles sur le papier. Si tel est le cas, nous vous conseillons d'ajuster la luminosité dans la fenêtre **Test de numérisation** (voir:**Démarrer avec l'IRISPen**)pour pouvoir les lire.

#### Astuce:

**Faites parler votre ordinateur**

Vous pouvez activer l'option de synthèse vocale pour faire prononcer les données scannées par votre ordinateur. Voir: **Commandes fréquentes**, Synthèse vocale.

## LIRE DU TEXTE A AIGUILLES

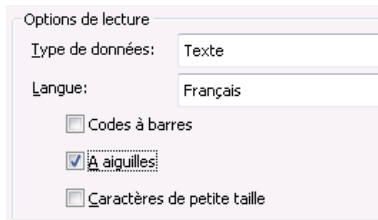
---

Du texte imprimé à aiguilles est du texte composé de points isolés. L'IRISPen est capable de lire ce type de texte.



**Pour lire du texte à aiguilles:**

- Sélectionnez le type de données **A aiguilles** dans la fenêtre principale de l'**Application**. Voir: **Paramètres de base**, **Options de lecture**, Autres.



- Opérez de la même manière que pour tout autre type de données imprimées: faites simplement glisser le stylo scanner sur la ligne de texte. Voir: **A propos de l'IRISPen**, Comment l'IRISPen fonctionne-t-il?

**Attention:**

Ne sélectionnez l'option **A aiguilles** que si vous voulez lire des symboles à

aiguilles "brouillon" ou "9 aiguilles". Ne sélectionnez pas cette option si vous devez lire du texte à aiguilles en qualité lettre, aussi appelé "25 aiguilles" ou "NLQ" (Near Letter Quality), ou en imprimerie "normale".

## LIRE DES CARACTERES DE PETITE TAILLE

---

La hauteur de la bande de scanning de l'IRISPen est de 10,5 mm. Le stylo est donc capable de lire des caractères allant de 8 à 20 points.

8 point -- Times New Roman      20 point --- Times New Roman

Si vous devez lire des données imprimées dans une police inférieure à 10 points, vous devez activer l'option **Caractères de petite taille**. Ceci vous permettra d'obtenir des résultats optimisés.

8 point -- Times New Roman -- This is small print

### Pour lire du texte en petits caractères:

- Sélectionnez l'option **Caractères de petite taille** dans la fenêtre principale de l'application. Voir: **Paramètres de base, Options de lecture**, Autres.

Caractères de petite taille

- Opérez de la même manière que pour tout autre type de données imprimées: faites simplement glisser le stylo scanner sur la ligne de texte. Voir: **A propos de l'IRISPen**, Comment l'IRISPen fonctionne-t-il?

#### **Attention:**

N'utilisez pas l'option **Caractères de petite taille** pour lire du texte dans une police supérieure à 10 points. Ceci diminuerait la précision de la reconnaissance et ralentirait fortement le processus.

## SCANNER EN MULTILIGNE

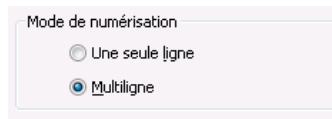
---

Vous pouvez scanner plusieurs lignes en même temps, c.-à-d. pendant la même opération de numérisation. Ceci est particulièrement utile si vous devez capturer des paragraphes entiers dans des livres, magazines, etc.

Les différentes lignes de texte seront "retenues" par l'IRISPen, puis libérées en cliquant sur un bouton du stylo.

### Pour lire en multiligne:

- Dans la fenêtre principale de l'application, sélectionnez l'option **Multiligne**. Voir: **Paramètres de base**, Mode de numérisation.



- Scannez les différentes lignes une par une. Assurez-vous à chaque fois que la ligne est bien positionnée sous la flèche de positionnement du stylo. Après chaque ligne scannée, la **barre d'état** affiche le message "**Appuyer sur le bouton pour envoyer**". Scannez immédiatement la deuxième ligne.

### Important:

La bande de numérisation du stylo est de 10,5 mm de haut et couvre souvent plusieurs lignes de texte. Cela ne signifie pas que toutes ces lignes peuvent être capturées en un seul passage sur le texte. Le stylo ne peut capturer et lire qu'une seule ligne à la fois, celle qui se trouve au centre. Vous devez donc scanner chaque ligne séparément et vous assurez que chacune est positionnée juste au centre de tête de lecture.



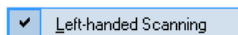
- A la fin de la numérisation, cliquez sur n'importe quel bouton du stylo pour transférer les données dans l'application active.

## SCANNER DE DROITE A GAUCHE

Par défaut, le stylo scanner est fait pour scanner de gauche à droite, mais vous pouvez adapter la direction de la numérisation et scanner de droite à gauche. Vous utiliserez cette direction si vous êtes gaucher. Vous opérerez aussi de cette manière pour scanner des textes qui se lisent de droite à gauche, comme en hébreu, par exemple.

### **Pour utiliser le stylo scanner si vous êtes gaucher:**

- Dans la fenêtre principale de l'application, sélectionnez l'option **Numérisation pour gauchers** à partir du menu **Options**.



- Prenez le stylo scanner dans votre main gauche et retournez-le de façon à pouvoir l'incliner correctement vers la gauche. Positionnez-le à l'extrémité droite de la ligne de texte et faites-le glisser sur la ligne de droite à gauche. Assurez-vous de tenir le stylo avec la bonne inclinaison. Voir: **A propos de l'IRISPen**, Comment l'IRISPen fonctionne-t-il?

### **Pour scanner du texte de droite à gauche (si vous êtes droitier):**

- Prenez simplement le stylo scanner dans votre main gauche et retournez-le de façon à pouvoir l'incliner correctement sur la

gauche. Positionnez-le à l'extrémité droite de la ligne de texte et faites-le glisser sur la ligne de droite à gauche. Assurez-vous de tenir le stylo en main avec la bonne inclinaison. Voir: **A propos de l'IRISPen**, Comment l'IRISPen fonctionne-t-il?

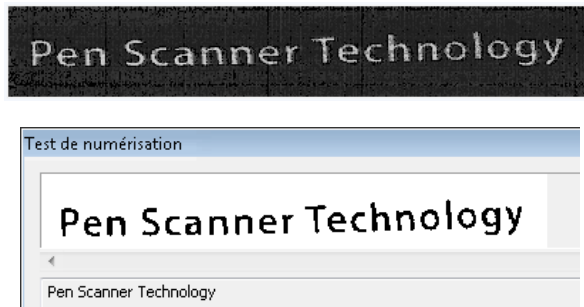
**Pour scanner du texte de droite à gauche si vous êtes gaucher:**

- Opérez exactement de la même manière que si vous étiez droitier (voir ci-dessus).

Remarque: Si vous sélectionnez l'hébreu comme langue de reconnaissance dans la fenêtre principale de l'application, l'option **Numérisation pour gauchers** sera désactivée puisque les droitiers et les gauchers utilisent le stylo de la même manière.

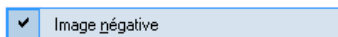
**SCANNER DES IMAGES NEGATIVES**

Avec l'IRISPen, vous pouvez scanner des images négatives, c.-à-d. du texte ou des images claires sur un fond foncé. L'image produite par numérisation est automatiquement inversée par le logiciel et affichée dans la fenêtre **Test de numérisation**: les pixels noirs deviennent blancs et les pixels blancs deviennent noirs. La reconnaissance s'effectue sur l'image inversée.



### **Pour scanner des images négatives:**

- Dans la fenêtre principale de l'application, sélectionnez **Image négative** à partir du menu **Options**.  
La mention "Négative" apparaît dans la **barre d'état**. L'IRISPen est directement prêt à scanner des images négatives.

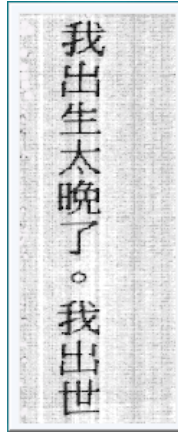


- Opérez de la même manière que pour tout autre type de données imprimées: faites simplement glisser le stylo scanner sur la ligne de texte. Voir: **A propos de l'IRISPen**, Comment l'IRISPen fonctionne-t-il?
- Dès que vous avez terminé de scanner des images négatives, n'oubliez pas de désactiver **Image négative** dans le menu **Options**.

### **SCANNER DU TEXTE VERTICAL (EN OPTION)**

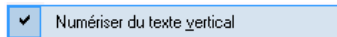
---

Si vous voulez lire du texte asiatique écrit verticalement, vous devez indiquer au logiciel que le flux du texte est vertical plutôt qu'horizontal. Le nouveau flux de texte sera mentionné dans la **barre d'état**.



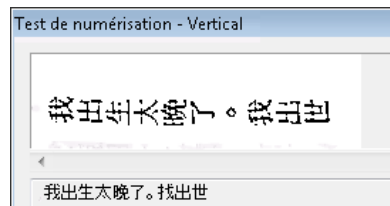
**Pour scanner du texte vertical:**

- Dans la fenêtre principale de l'application, sélectionnez la langue asiatique requise dans le champ **Langue**, puis sélectionnez **Numériser du texte vertical** à partir du menu **Options**.



- Faites tourner votre stylo de 90° vers la gauche et faites-le glisser sur la ligne de texte de gauche à droite. Utilisez correctement votre stylo scanner, voir: **A propos de l'IRISPen**, Comment l'IRISPen fonctionne-t-il?

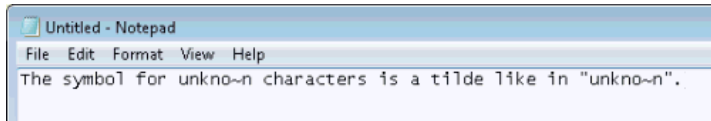
La fenêtre **Contrôle de l'image** apparaît verticalement. La fenêtre **Test de numérisation** reste horizontale mais l'image subit une rotation.



## DEFINIR LE SYMBOLE DES CARACTERES NON RECONNUS

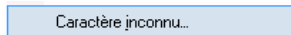
---

Si des caractères ne sont pas correctement reconnus par l'IRISPen, ils sont par défaut représentés par un tilde (le symbole "~") dans les résultats de reconnaissance. Si vous le souhaitez, vous pouvez choisir un autre symbole.

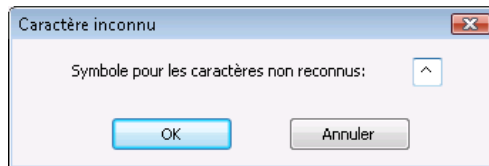


**Pour définir un symbole personnalisé pour les caractères non reconnus:**

- Dans la fenêtre principale de l'application, sélectionnez l'option **Caractère inconnu** à partir du menu **Configuration**.



- Remplacez le symbole dans le champ requis, puis cliquez sur **OK** pour confirmer.



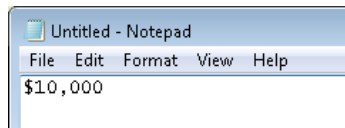
## REEMPLACER UNE CHAINE DE CARACTERES

---

Dès que des données ont été lues par l'IRISPen, il vous est possible de les modifier par d'autres données avant de les insérer dans votre

application active. Ceci est particulièrement intéressant si vous voulez utiliser des termes ou symboles qui n'étaient pas présents dans le document original. Par exemple, vous pourrez remplacer la devise "USD" qui apparaît dans le document original par le symbole correspondant "\$" dans votre application active. Vous pourrez remplacer une abréviation par un nom complet, ou encore effacer des données, par ex. remplacer le signe "\$" par rien pour que "\$2.99" devienne "2.99", etc.

USD 10,000



Vous pouvez remplacer un seul caractère ou toute une chaîne de caractères par: **d'autres caractères, des commandes clavier** ou **toute combinaison de ces opérations.**

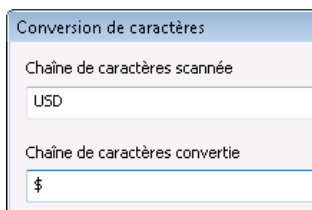
#### **Pour remplacer un caractère ou une chaîne de caractères:**

- Dans la fenêtre principale de l'application, sélectionnez l'option **Remplacer des caractères** à partir du menu **Configuration**.

Remplacer des caractères...

Par défaut, aucune conversion de caractères n'est définie dans la fenêtre **Conversion de caractères**.

- Cliquez sur **Ajouter** pour définir une nouvelle conversion. Introduisez les caractères/commandes voulus dans les champs proposés et cliquez sur **OK** pour confirmer. Utilisez la **Table de caractères** pour introduire facilement les caractères voulus.



Conversion de caractères

Chaîne de caractères scannée

USD

Chaîne de caractères convertie

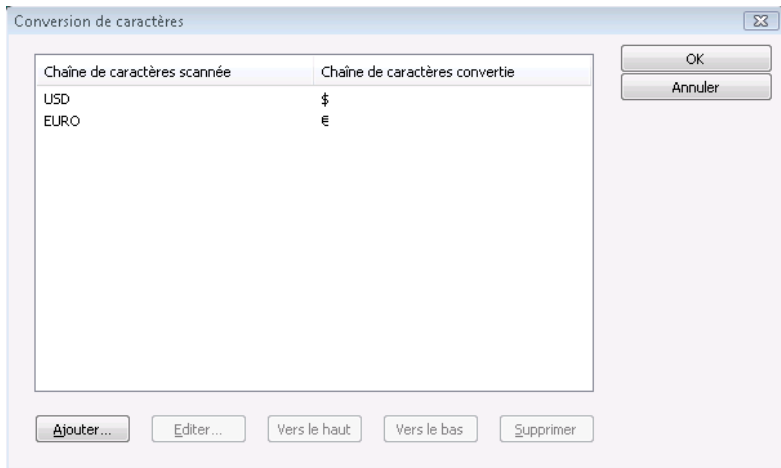
\$

**Chaîne de caractères scannée:** Tapez le caractère ou la chaîne de caractères qui sera scanné(e) et reconnu(e).

**Chaîne de caractères convertie:** Tapez les données vers lesquelles la chaîne doit être convertie. Vous pouvez taper un caractère, une chaîne de caractères, une commande clavier, ou toute combinaison de ces opérations.

**Table de caractères:** Cliquez sur ce bouton pour accéder à la liste des caractères disponibles. Pour introduire un(des) caractère(s) dans un champ, positionnez d'abord votre curseur dans le champ cible, puis cliquez sur le(les) caractère(s) voulu(s) dans la table. Les caractères seront automatiquement insérés.

Lorsque des conversions de caractères ont été créées, vous pouvez toujours les éditer ou les supprimer en cliquant sur **Editer** ou **Supprimer**. Vous pouvez facilement parcourir la liste avec les boutons **Vers le haut** et **Vers le bas**.



## REEMPLACER LES LIGNES VERTICALES

L'IRISPen est capable de **détecter et remplacer** les lignes verticales qui séparent les données, par ex. dans les colonnes d'un tableau. Par défaut, le logiciel remplace les lignes verticales par la commande <Tabulation>. Cela signifie que chaque fois qu'il rencontre une ligne verticale pendant le scanning, il exécute une tabulation dans l'application cible. Si votre application cible est un tableur, la <Tabulation> fait passer votre curseur vers la cellule suivante et les différentes données sont insérées dans des cellules distinctes.

Une série de **commandes clavier** sont proposées pour la conversion, mais vous pouvez aussi remplacer les lignes par des **caractères** ou des **combinaisons de caractères et de commandes clavier**.

### Astuce:

#### Comment recomposer tout un tableau?

Si en plus de la commande par défaut <Tabulation>, vous ajoutez le code de

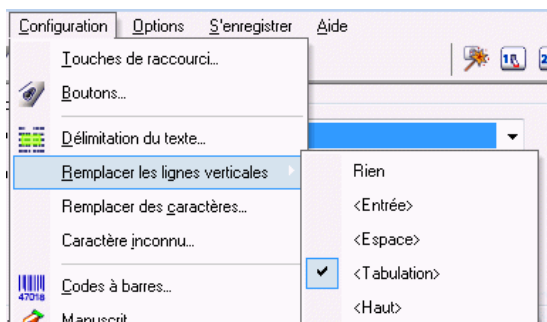
fin de ligne <Origine> <Bas> (voir: **Commandes fréquentes**, Délimitation du texte), votre curseur se repositionnera sur la ligne suivante après chaque ligne scannée. En opérant de cette manière, vous pourrez recomposer tout un tableau.

Cells	Column 1	Column 2	Column 3
European	1.462,3	912,10	1,1
American	1,689.37	353.55	3.5

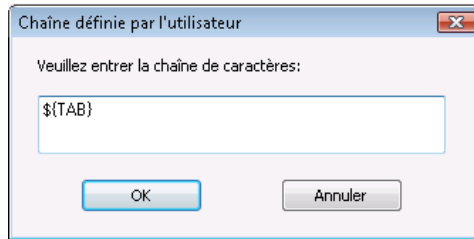
	A	B	C	D	E	F
1		European	1.462.3	912.10	1.1	
2		American	1.689.37	353.55	3.5	
3						
4						
5						

### Pour remplacer les lignes verticales dans l'application cible:

- Dans la fenêtre principale de l'application, sélectionnez **Remplacer les lignes verticales** dans le menu **Configuration**, puis sélectionnez l'une des commandes clavier proposées (par défaut, la commande <Tabulation> est sélectionnée).



Sélectionnez **Défini par l'utilisateur** pour introduire votre propre conversion, puis cliquez sur **OK** pour confirmer. Vous pouvez exécuter n'importe quelle commande clavier, ajouter des caractères, ou exécuter n'importe quelle combinaison de ces opérations.



**Astuce:**

Si votre tableau ne contient pas de barres verticales, le plus facile est de les ajouter rapidement manuellement sur le document à l'aide d'une latte.

**Astuce:**

Si votre tableau ne contient pas de lignes verticales, rappelez-vous que vous pouvez toujours remplacer les caractères scannés par une commande curseur. Pour insérer, par ex. "2.55\$ 5.99\$" dans un tableur, vous pouvez remplacer le symbole "\$" par la commande curseur <Tabulation> pour placer les différents chiffres dans des cellules séparées. Voir: **Comment faire pour...** Remplacer une chaîne de caractères.

## **PROGRAMMER DES TOUCHES DE RACCOURCI**

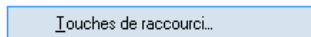
L'IRISPen vous permet de programmer des touches de raccourci pour l'exécution des commandes suivantes:

- **Restaurer l'application** (rouvrir la fenêtre principale de l'application)
- **Changer de type de données** (passer du type de données courant au type de données suivant - voir: **Paramètres de base, Options de lecture, Type de données**)

- **Répéter la synthèse vocale** (répéter les dernières données prononcées par synthèse vocale)  
Ceci permettra de faciliter et accélérer votre travail.

### Pour programmer les touches de raccourci:

- Dans la fenêtre principale de l'application, sélectionnez **Touches de raccourci** à partir du menu **Configuration**.

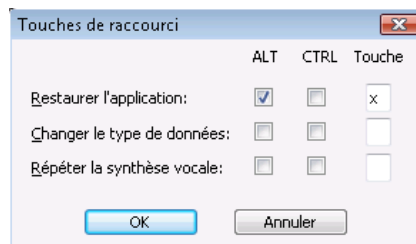


- Définissez une touche de raccourci pour la(les) commande(s) disponible(s). Opérez comme suit:
  - sélectionnez la touche ALT ou la touche CTRL
  - introduisez la touche du clavier à utiliser dans le champ

#### Touche

Par ex.: ALT+X pour restaurer l'application.

N'utilisez pas des combinaisons de touches qui sont déjà utilisées en standard dans votre application cible, telles que: Ctrl+V dans Microsoft Word.



- Cliquez sur **OK** pour confirmer.

# INDEX

- A**
- à aiguilles..... 40, 71
  - ajustements d'image ..... 31
  - application active ..... 41
  - application cible..... 9
  - assistant ..... 33
  - assistant de l'IRISPen..... 33
- B**
- bande de numérisation ..... 7
  - barre d'état ..... 24
  - boutons du stylo..... 45
- C**
- calibration ..... 25
  - calibration du stylo ..... 25
  - caractères de petite taille..... 72
  - caractères inconnus ..... 78
  - caractères non reconnus ..... 78
  - caractères rejetés/non reconnus .. 78
- CMC7**..... 38
- codes à barres ..... 38, 40, 53, 67
- colonnes..... 81
- configuration d'usine ..... 61
- configuration minimale requise .. 11
- conversion de caractères..... 78
- couleur invisible ..... 7
- D**
- délimitation du texte ..... 47
  - désinstallation..... 16
  - destination ..... 41
  - données à lire..... 37
- E**
- écriture cursive ..... 64
  - écriture imprimée ..... 38, 55, 64
  - éliminer le bruit ..... 31

enregistrement ..... 17

enregistrement produit ..... 17

enregistrer une configuration ..... 61

expérimenter le stylo scanner..... 7

## **F**

fenêtre de contrôle de l'image ..... 24

fenêtre de l'application ..... 22

fenêtre de test de numérisation ... 28

## **G**

gauchers ..... 74

## **I**

image ..... 38

image en niveaux de gris ..... 24

image en noir&blanc..... 28

images négatives ..... 75

installation (logiciel) ..... 11

installation (matériel) ..... 14

interface utilisateur ..... 22

IRISPen ..... 3

## **J**

jaune ..... 7

jeu de caractères ..... 51

## **L**

langue de l'interface utilisateur ... 27

langues asiatiques ..... 76

lignes verticales ..... 81

luminosité ..... 31

## **M**

mode de numérisation..... 43

modèles ..... 33

multiligne ..... 43, 73

## **N**

numérique ..... 37, 63

numérisation ..... 7

## **O**

options de lecture..... 37, 40, 43

## **P**

paramètres (enregistrer) ..... 61

paramètres (personnaliser)..... 61

paramètres (rétablir) ..... 61

personnaliser une configuration.. 61

position du stylo ..... 7

préréglages.....	33
presse-papiers .....	41
programmer des touches de raccourci .....	83
programmer les boutons du stylo	45

**R**

remplacer des caractères .....	78
remplacer des lignes verticales ...	81
résultats de la reconnaissance .....	28
rétablir les paramètres d'usine.....	61
rétablir une configuration.....	61

**S**

scanner.....	7
scanner de droite à gauche .....	74
scanner une seule ligne .....	43
signal sonore.....	60
stylo scanner .....	6

support.....	17
support produit .....	17
support technique .....	17

**T**

tableau .....	81
tenir le stylo en main .....	7
texte .....	37
texte écrit de droite à gauche .....	74
texte vertical .....	76
touches de raccourci .....	83
type de données .....	37

**U**

utiliser le stylo scanner .....	7
utiliser l'IRISPen.....	7, 9

**V**

vérifier la numérisation.....	7
-------------------------------	---

