

Manuel d'utilisation TactPlus



TactPlus.™

Table des matières

Table des matières

Partie 1 : Présentation de TactPlus

Accessoires

Indicateurs lumineux

Assistance sonore

Note

Conditions d'utilisation

Environnement et conditions d'utilisation de l'appareil

Partie 2 : Méthode de connexion

Branchez le cordon d'alimentation

Connectez votre ordinateur avec le câble USB

Note

Partie 3 : Installation du pilote d'imprimante USB

Installation du programme de gestion des pilotes

Etape (1)

Etape (2)

Etape (3)

Etape (4)

Etape (5)

Etape (6)

Etape (7)

Installation du pilote de l'imprimante

Etape (1)

Note

Etape (2)

Etape (3)

Etape (4)

Etape (5)

Etape (6)

Etape (7)

Note

Etape (8)

Partie 4 : Méthode de connexion LAN câble / Wi-Fi

Connexion par câble LAN

Note

Etape (1)

[Dans le dossier \[Easy Tactix\] du menu de démarrage de Windows, cliquez sur l'élément \[Easy Tactix Navigator\].](#)

[Etape \(2\)](#)

[Etape \(3\)](#)

[Etape \(4\)](#)

[Note](#)

[Connexion WIFI](#)

[Note](#)

[Etape \(1\)](#)

[Etape \(2\)](#)

[Etape \(3\)](#)

[Etape \(4\)](#)

[Cas d'utilisation du DHCP \(Dynamic Host Configuration Protocol\)](#)

[Note](#)

[Etape \(5\)](#)

[Note](#)

[Utilisation d'une adresse IP fixe](#)

[Etape \(3\)](#)

[Insérez l'adresse IP de l'imprimante ainsi que le numéro du port dans le champ \[Port name\]. Enfin, ajoutez l'imprimante en mode Wi-Fi en suivant les étapes ci-dessous.](#)

[Ajouter une imprimante en mode Wi-Fi](#)

[Etape \(1\)](#)

[Etape \(2\)](#)

[Ajouter une deuxième imprimante](#)

[Etape \(1\)](#)

[Partie 5 : Dysfonctionnements et Diagnostiques](#)

[L'imprimante ne démarre pas](#)

[Même si l'imprimante est sous tension, la préparation de l'impression ne se termine pas](#)

[L'imprimante est prête à imprimer mais n'imprime pas, même si des données sont envoyées](#)

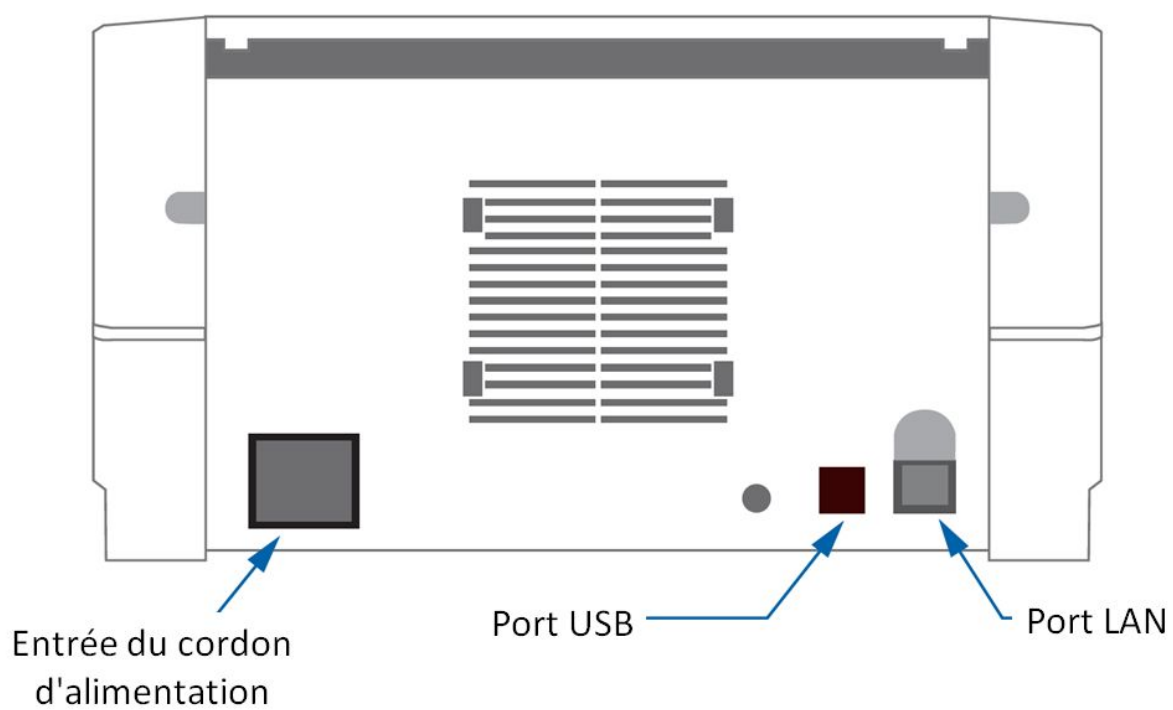
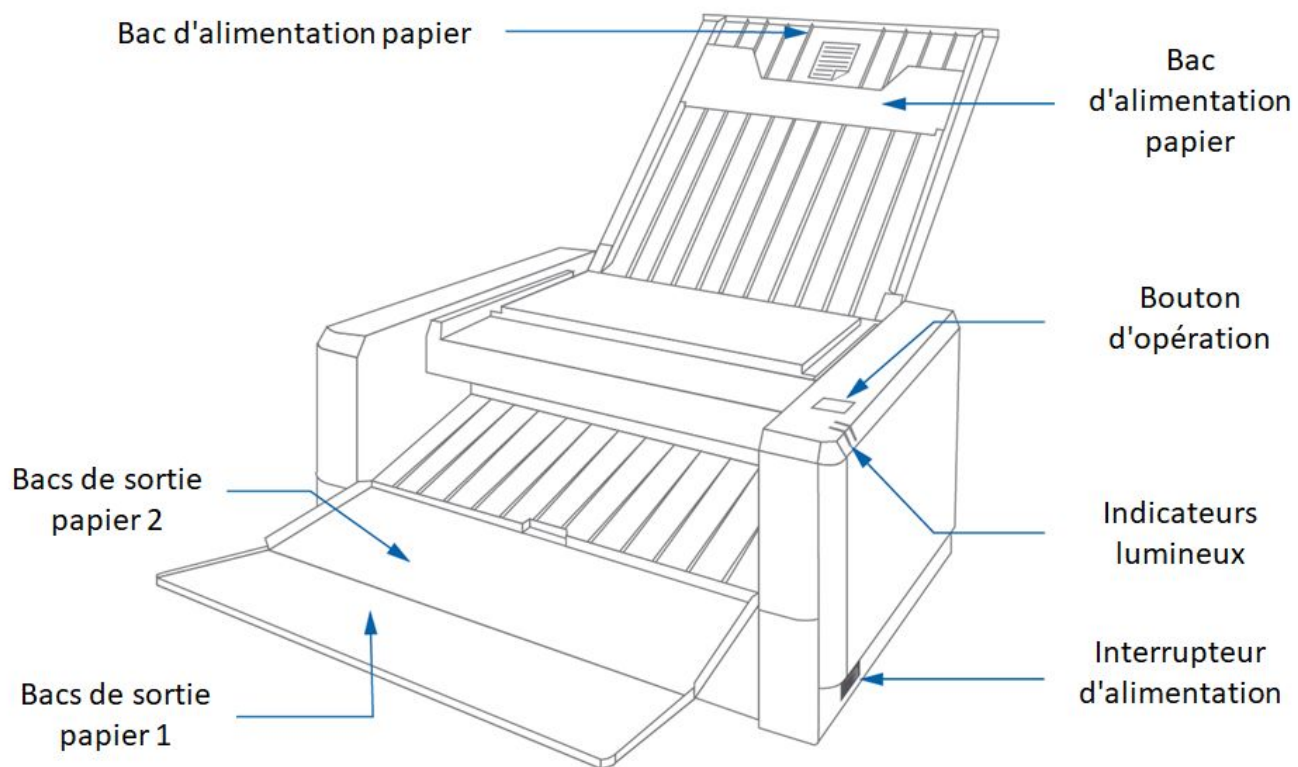
[L'impression commence, mais le papier ne gonfle pas](#)

[Papier bloqué](#)

[Partie 6 : Signalétique de l'appareil](#)

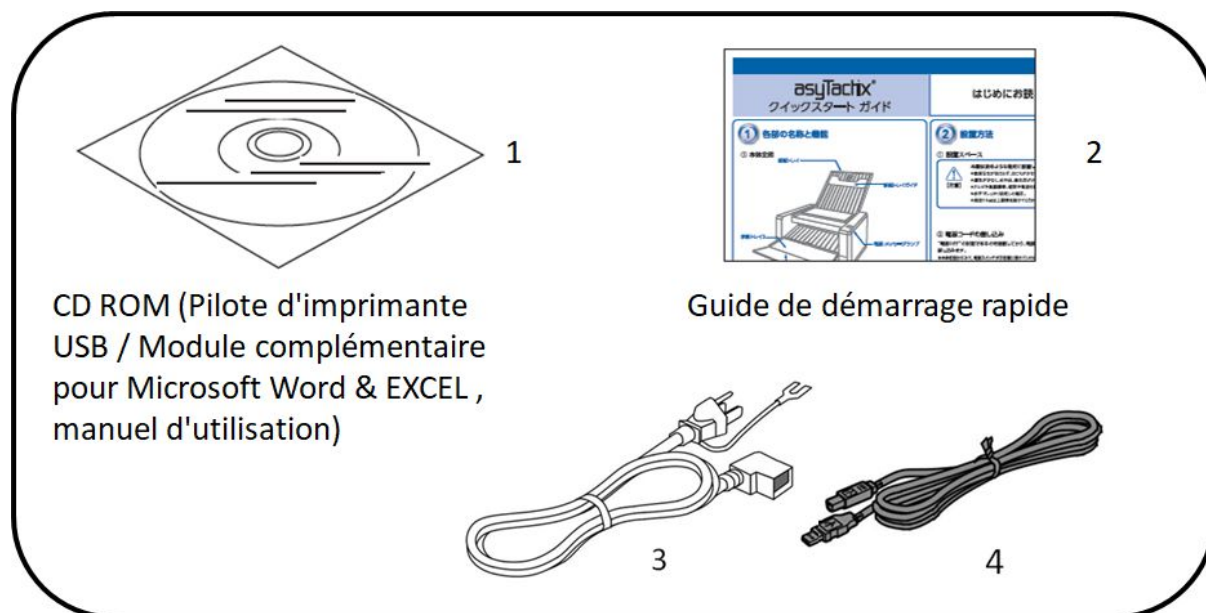
[Sûreté de fonctionnement](#)

Partie 1 : Présentation de TactPlus



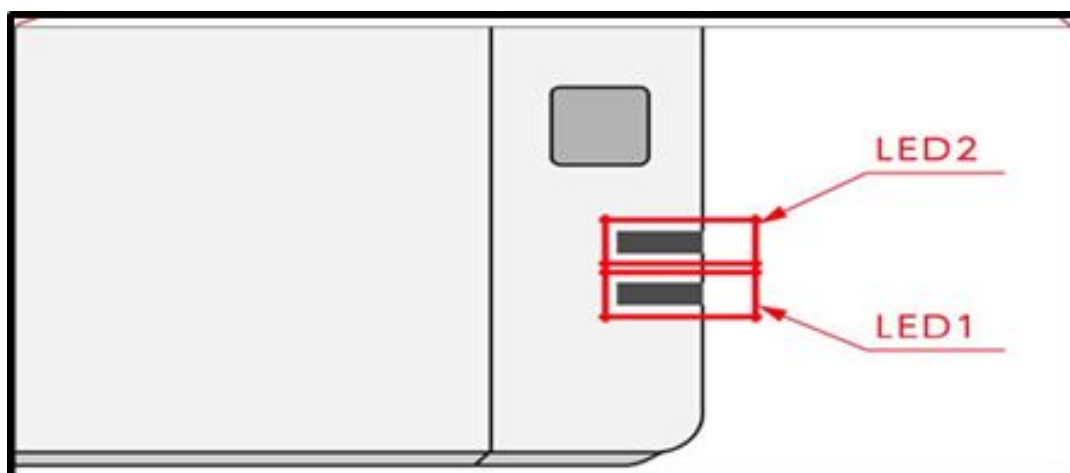
Accessoires

1. CD-ROM, gestionnaire de pilotes et guide de démarrage rapide
2. Un guide de démarrage rapide
3. Cordon d'alimentation
4. Câble USB



Indicateurs lumineux

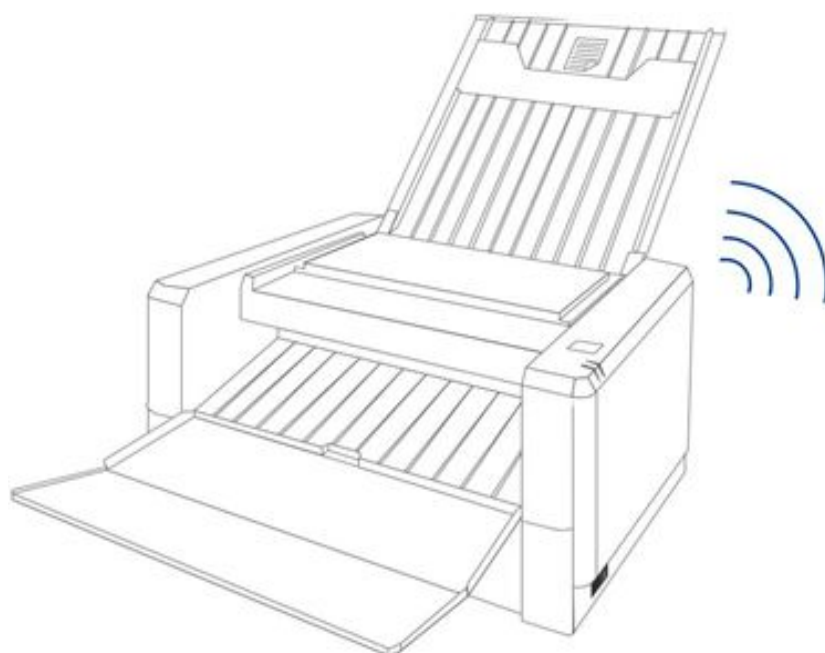
Deux voyants lumineux sont placés sur le côté droit de l'unité pour indiquer l'état de l'imprimante, reportez-vous au tableau ci-dessous pour connaître la signification des différentes indications.



LED 1	LED 2	Signification
Vert / clignotant	-----	Prêt à imprimer / impression terminée
Vert / toujours brillant	-----	Peut imprimer
	Vert / clignotant	Communication filaire / Wi-Fi
	Vert / toujours brillant	LAN câblé / veille Wi-Fi
Rouge / clignotant	Rouge / clignotant	Erreur récupérable
Rouge / toujours vif		Erreur irrécupérable

Assistance sonore

Cet appareil dispose aussi d'une fonction de guide vocal pour informer de l'état de l'imprimante.



Note

La version actuelle de l'imprimante TactPlus est dotée d'une assistance vocale en langue japonaise uniquement. Une mise à jour est prévue pour intégrer la langue française.

Conditions d'utilisation

Environnement et conditions d'utilisation de l'appareil

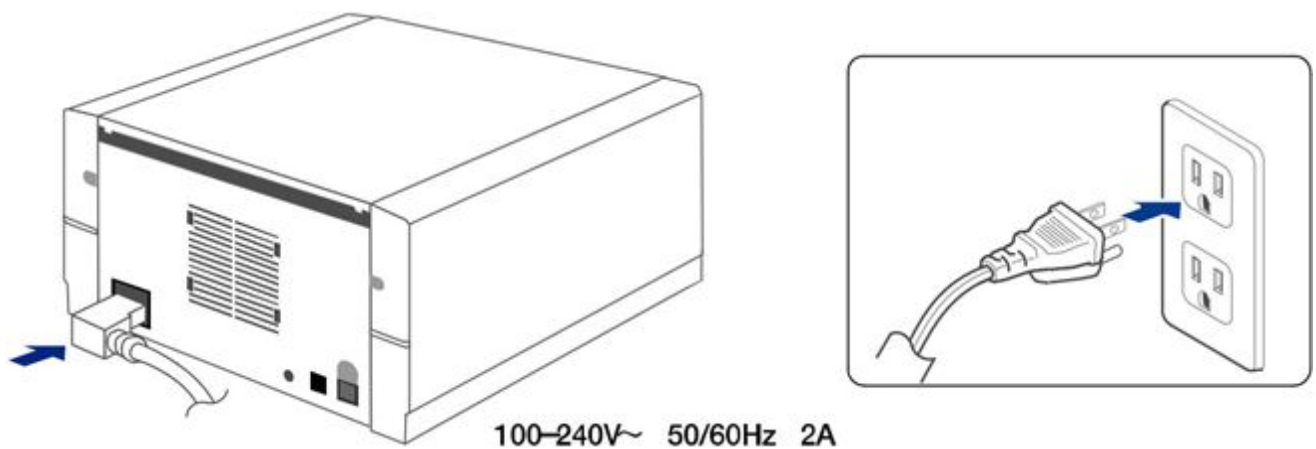
- L'appareil ne doit pas être directement exposé au rayons du soleil ni à la poussière.
- Posez l'appareil dans un endroit avec un faible taux d'humidité, sans huiles ou d'autres produits chimiques, sur une surface stable et sûr.
- Température de fonctionnement : 10 ~ 30 ° C, Humidité relative : 35 ~ 70% HR (sans condensation).
- Éloignez l'appareil des objets générant des ondes magnétiques ou radio, tels que des équipements de télévision ou de radio.
- Assurez-vous de laisser un espace libre supérieur à 10 centimètres autour de l'appareil.
- Si vous secouez ou vibrez vigoureusement l'appareil en le déplaçant, vous risquez de provoquer un dysfonctionnement.
- Mettez toujours l'appareil hors tension avant de débrancher le cordon d'alimentation.
- Débranchez le cordon d'alimentation sans tirer sur le câble.
- Le bac à papier n'accepte qu'une seule feuille à la fois.
- Ne retirez pas le papier lors de l'impression.

Partie 2 : Méthode de connexion

Avant de procéder à toutes les connexions, assurez-vous que l'imprimante et l'ordinateur soit éteints.

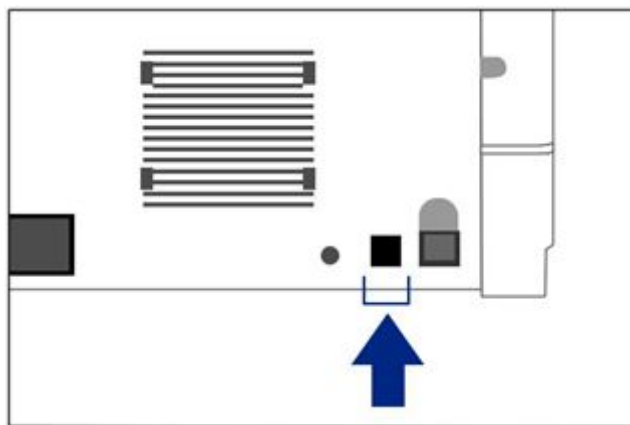
Branchez le cordon d'alimentation

En branchant le cordon d'alimentation, assurez-vous que le courant est coupé, puis branchez sur une prise de courant.



Connectez votre ordinateur avec le câble USB

Assurez-vous que l'ordinateur est hors tension, puis connectez le câble USB relié à votre ordinateur au port USB de l'imprimante.



Note

Assurez-vous d'éteindre l'imprimante lorsque vous connectez ou déconnectez le câble de communication USB/LAN.

Pour la méthode de connexion LAN câblée / WIFI, reportez vous à la partie 5.

Partie 3 : Installation du pilote d'imprimante USB

Vous devez installer le **programme de gestion des pilotes** et le **pilote d'imprimante USB**.

Pour installer le **programme de gestion de pilotes** suivez les étapes ci-après.

Installation du programme de gestion des pilotes

Etape (1)

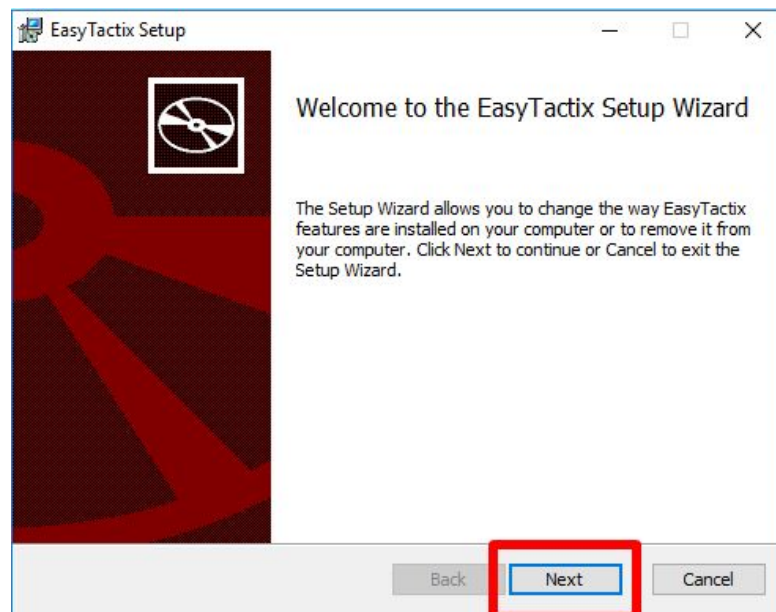
Démarrez l'ordinateur et insérez le CD-ROM fourni.

Etape (2)

Veuillez exécuter l'un des fichiers suivants sur le CD-ROM en fonction de l'environnement du PC, 64 bit : **ETXDRV64.msi** ou 32 bit : **ETXDRV.msi**.

Etape (3)

Cliquez sur le bouton **[Next]**.



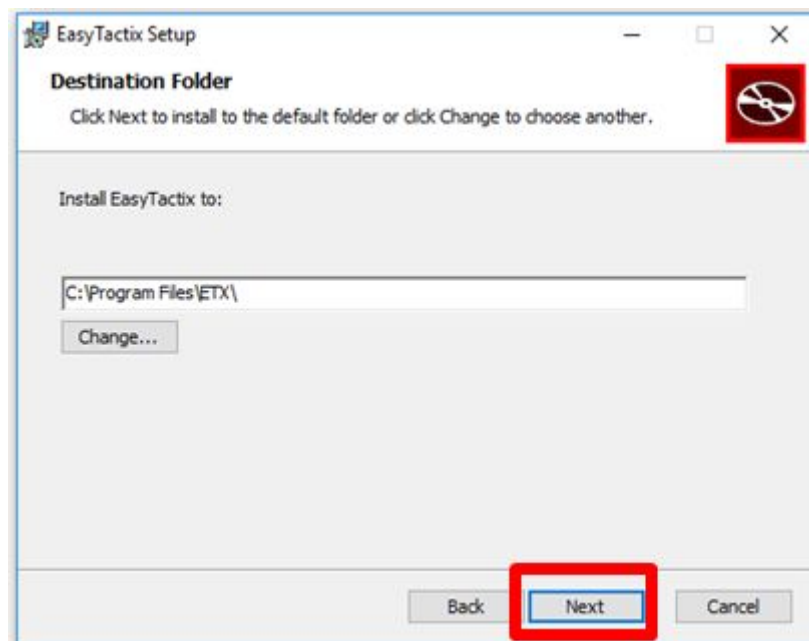
Etape (4)

Pour continuer l'installation, cochez la case **[I accept the terms in the license Agreement]** puis **[Next]**.



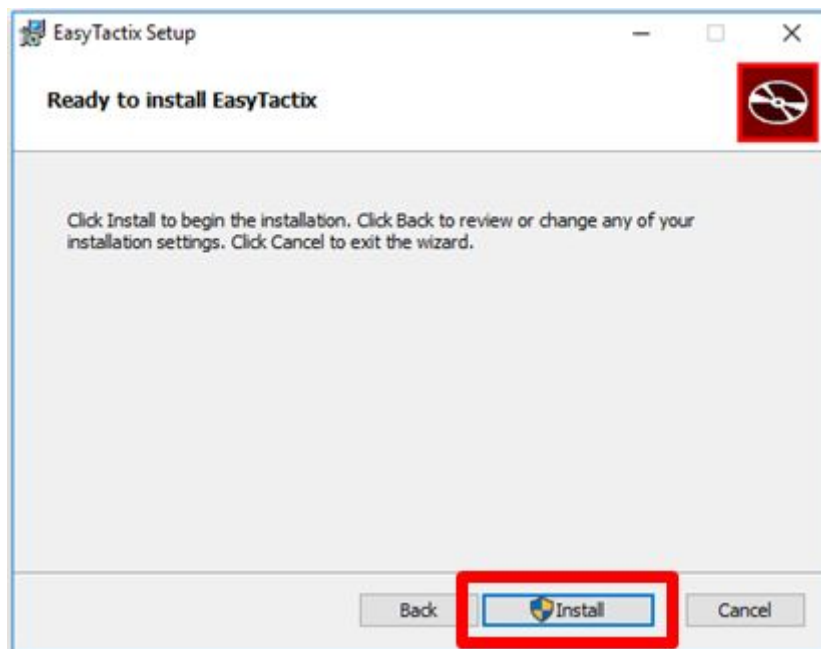
Etape (5)

Confirmez le répertoire d'installation et cliquez sur **[Next]**.



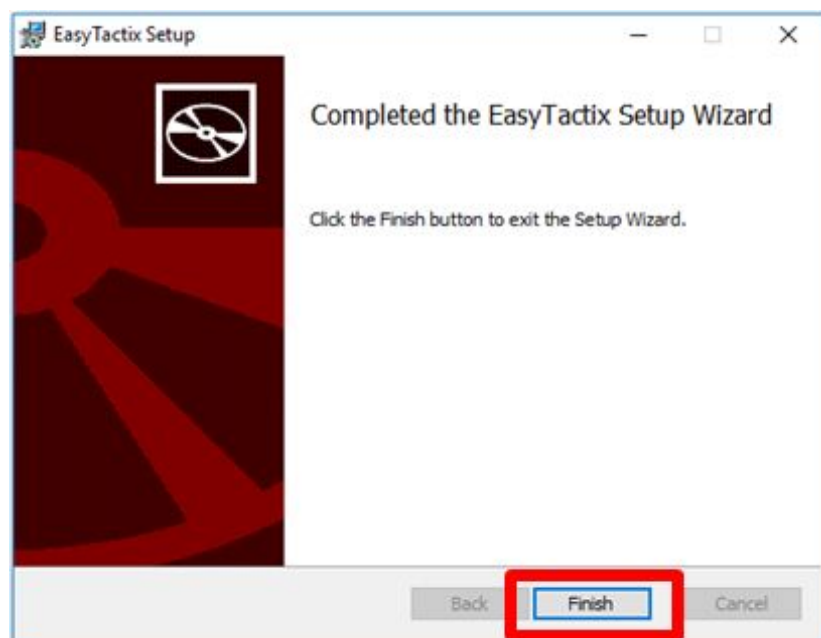
Etape (6)

La préparation de l'installation est maintenant terminée, cliquez sur **[Install]**.



Etape (7)

L'assistant d'installation est terminé. Cliquez sur [**Finish**].

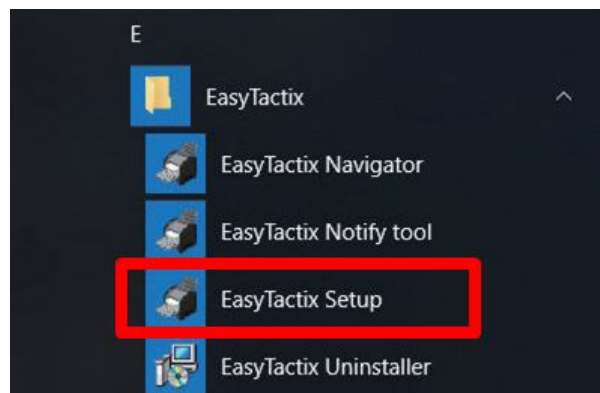


Les étapes suivantes décrivent l'installation du **pilote de l'imprimante**, avant de commencer, assurez vous que l'imprimante soit éteinte et que le câble USB soit débranché.

Installation du pilote de l'imprimante

Etape (1)

Cliquez sur le programme [**Easy Tactix Setup**] dans le menu de démarrage de Windows.

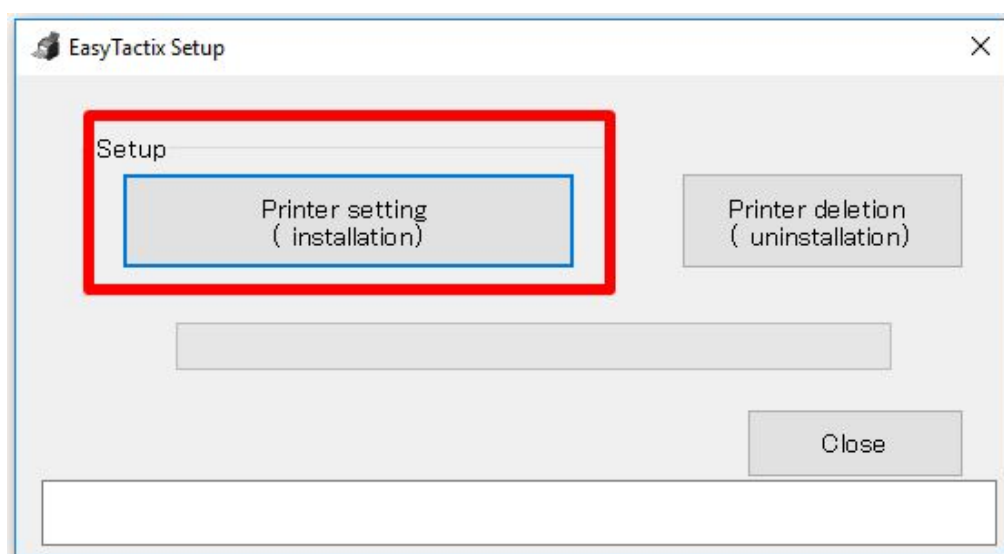


Note

Vous devez impérativement activer l'application **EasyTactix Setup** depuis le menu Démarrer de Windows et non en cliquant sur l'icône du même nom sur le bureau.

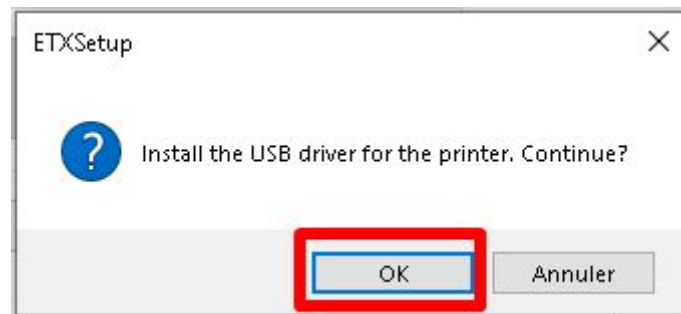
Etape (2)

Cliquez sur le bouton [**Printer setting (installation)**].



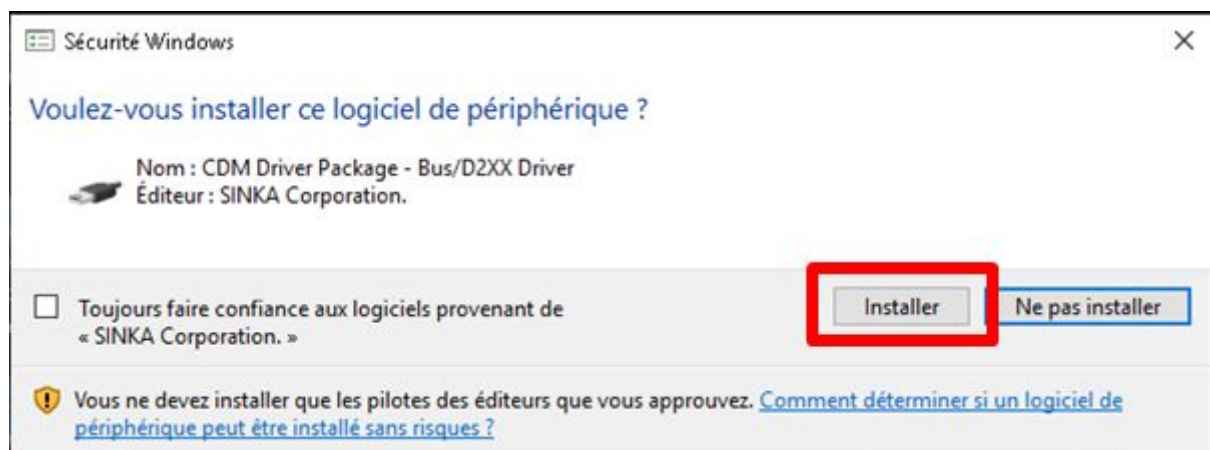
Etape (3)

Cliquez sur le bouton **[OK]**.



Etape (4)

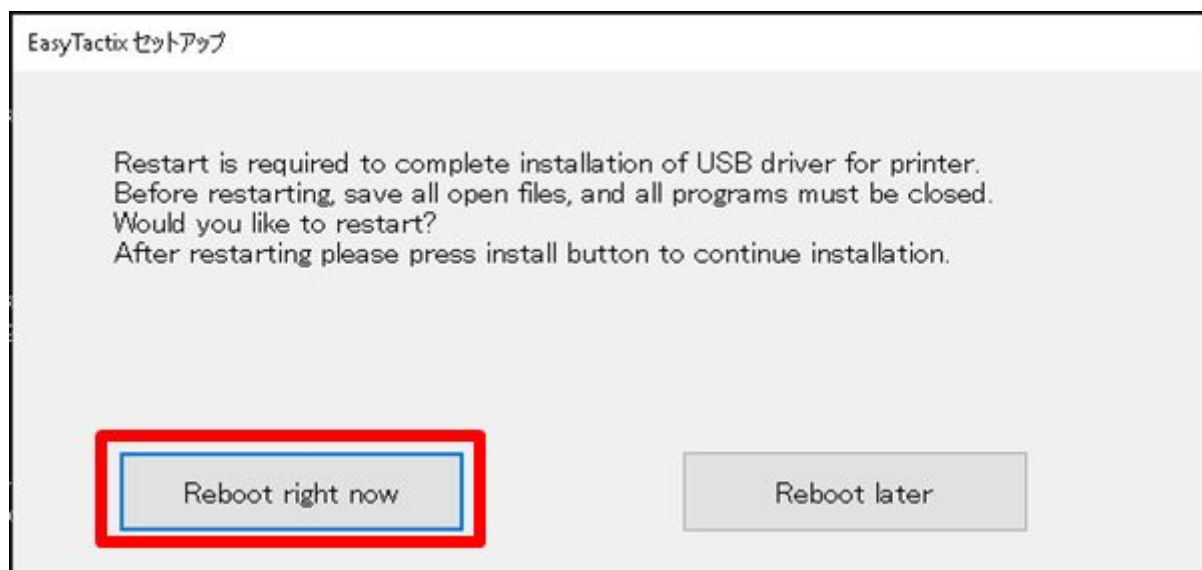
Cliquez sur le bouton **[Installer]**.



Etape (5)

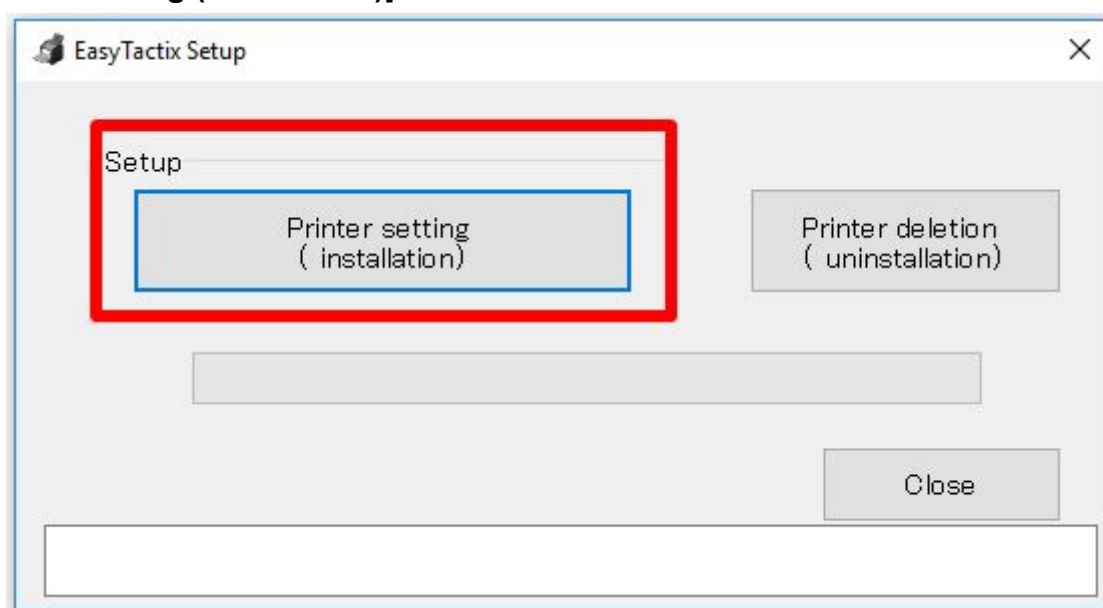
Pour compléter l'installation du pilote, un redémarrage de l'ordinateur est requis, pour ce-faire cliquez sur le bouton **[Reboot right now]**.

Après le redémarrage de votre ordinateur, une boîte de dialogue apparaîtra automatiquement pour continuer l'installation du pilote.



Etape (6)

Pour continuer l'installation du pilote, appuyez comme à l'étape (2) sur le bouton **[Printer setting (installation)]**.



Etape (7)

Une boîte de dialogue s'affiche après l'étape (6), branchez le câble USB à l'imprimante puis allumez la, enfin, appuyez sur le bouton **[OK]**.



Note

Ne changez pas de port USB pendant et après l'installation car l'imprimante ne fonctionnera qu'avec le port USB sur lequel elle été configurée.

Etape (8)

Fermez tous les programmes et redémarrez votre ordinateur.

Partie 4 : Méthode de connexion LAN câble / Wi-Fi

Connexion par câble LAN

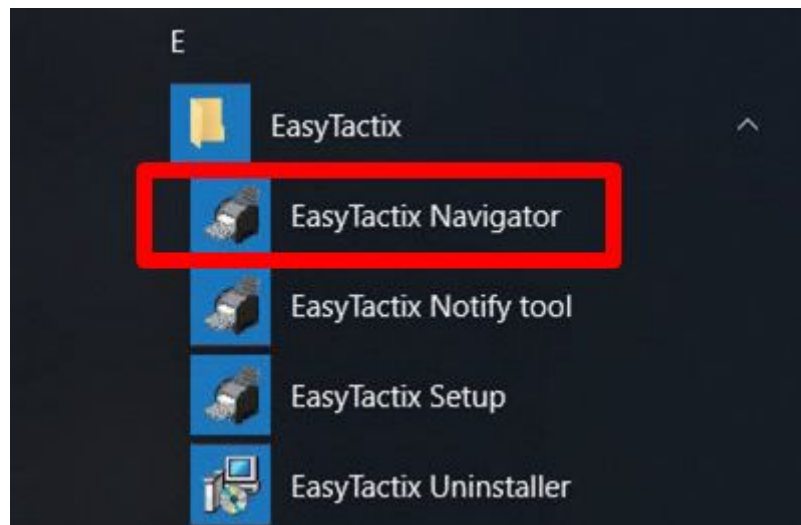
Note

L'imprimante **TactPlus** ne prend pas en charge les connexions simultanées de plusieurs interfaces, telles que USB et Wi-Fi.

Installez préalablement le pilote d'imprimante en mode USB (Partie 3), puis, connectez l'imprimante et le câble USB.

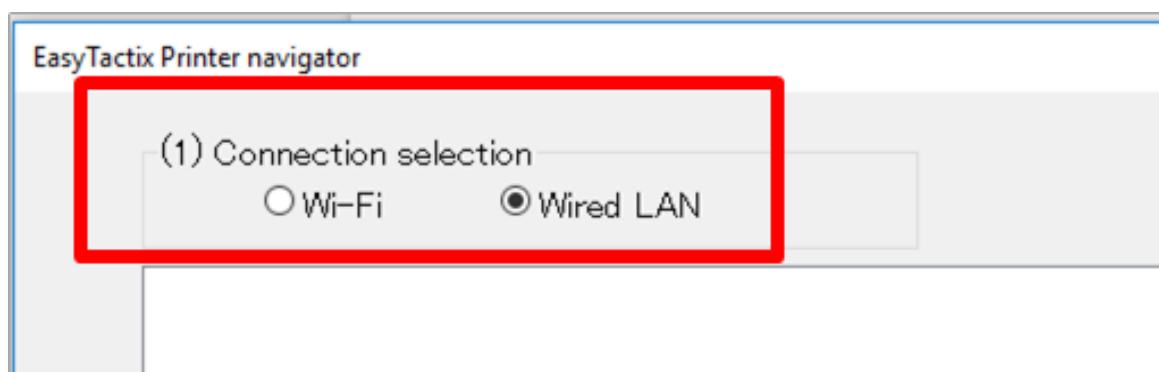
Etape (1)

Dans le dossier **[Easy Tactix]** du menu de démarrage de Windows, cliquez sur l'élément **[Easy Tactix Navigator]**.



Etape (2)

Cochez l'élément [**Wired LAN**] après le démarrage d'Easy Tactix Navigator.



Etape (3)

Pour obtenir une adresse IP Sélectionnez [**Use DHCP**]. Après la sélection, cliquez sur le bouton [**Connection (Printer IP setting)**].

(2) Connection setting

1.SSID

2.Security key

3.IP address acquisition method **Use DHCP**

4.IP address

5.Gateway

6.Net mask

7.DNS

Disconnect

8.Connection (Printer IP setting)

(3) Printer setting

1.Port name

2. Add Printer

Etape (4)

Pour obtenir une adresse IP manuellement, Sélectionnez **[Manually set static IP address]**. Continuez en configurant une adresse IP fixe, une passerelle, un masque de sous-réseau et un serveur DNS. Contactez l'administrateur du réseau pour connaître les paramètres spécifiques.

Une fois tous les réglages terminés, cliquez sur le bouton **[Connection (Printer IP setting)]**.

Note

- Après quelques secondes vous obtiendrez une réponse. La connexion va réussir ou échouer, en cas d'échec, veuillez contacter l'administrateur du réseau.
- La méthode de paramétrage DHCP ou IP fixe est également applicable à **[Ajout d'imprimante en mode Wi-Fi]**.

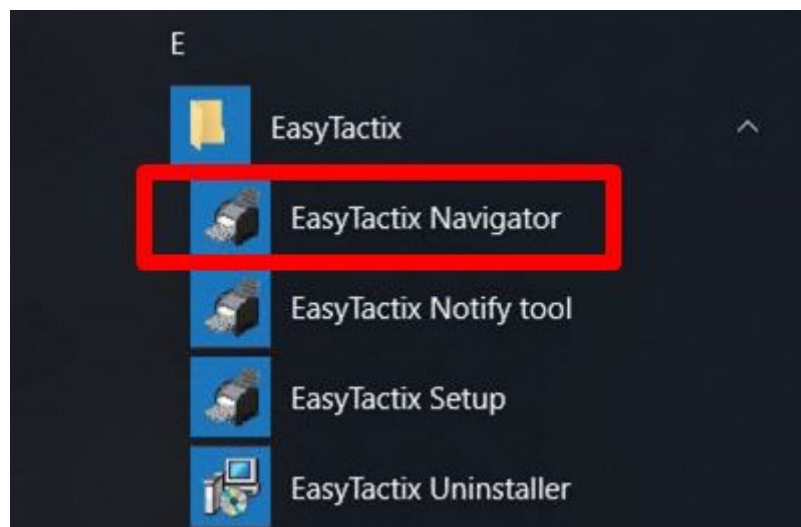
Connexion WIFI

Note

Normalement, l'imprimante se connecte automatiquement via Wi-Fi, mais lorsque le Wi-Fi n'est pas connecté en raison de l'état des ondes radio, (la lumière bleue n'est pas allumée), rallumez l'imprimante, puis vérifiez que le Wi-Fi fonctionne correctement (le voyant bleu sera allumé).

Etape (1)

Via le menu Démarrer de windows, et dans le répertoire **EasyTactix**, cliquez sur l'application **EasyTactix Navigator**.



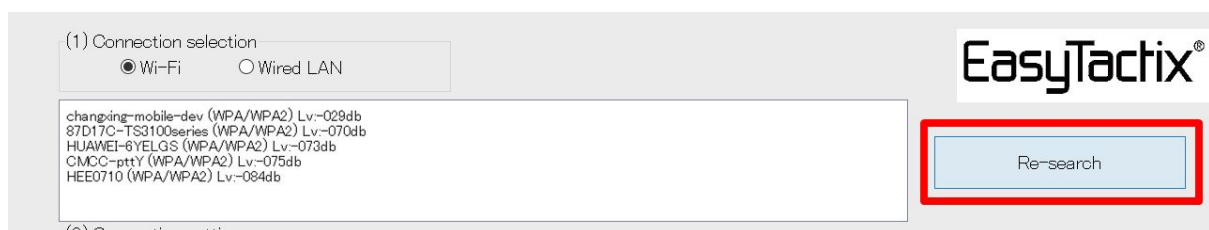
Etape (2)

Cochez l'élément **[Wi-Fi]** après le démarrage d'Easy Tactix Navigator.



Etape (3)

Les réseaux Wi-Fi auxquels l'imprimante est susceptible de se connecter sont affichés dans la liste de connexion Wi-Fi. Si après un moment, il n'y a toujours pas de réseaux Wi-Fi dans la liste, veuillez vérifier la connexion de l'imprimante puis cliquez sur le bouton **[Re-search]**.



Etape (4)

Cas d'utilisation du DHCP (Dynamic Host Configuration Protocol)

Sélectionnez le SSID du Router Wi-Fi que vous souhaitez utiliser.

SSID0001 (WPS/WPS2) Lv:-06Zdb
SSID0002 (WPS/WPS2) Lv:-056db

SSID

② 接続設定

① SSID 106F3F75D7A8 ② セキュリティキー

③ IPアドレス取得方法

④ IPアドレス

⑤ ゲートウェイ

⑥ ネットマスク

⑦ DNS

切断 ⑧ 接続 (プリセット設定)

Note

Le SSID est écrit sur le Router lui-même ou sur le manuel du Router.
Pour le cas d'une adresse IP fixe, consultez l'étape (6).

Etape (5)

Insérez la clé de sécurité dans le champ du formulaire [**Security Key**].
Pour obtenir une adresse IP dynamique, sélectionnez [**Use DHCP**] dans la liste déroulante [**IP address acquisition method**].
Après avoir choisi, cliquez sur [**8 Connection (Printer IP setting)**].

② Connection setting

1.SSID

3.IP address acquisition method Use DHCP

4.IP address

6.Net mask 255 . 255 . 255 . 0

2.Security key

5.Gateway

7.DNS

Disconnect 8.Connection (Printer IP setting)

Note

- Après quelques secondes vous obtiendrez une réponse. La connexion va réussir ou échouer. En cas d'échec, veuillez confirmer si la clé de sécurité est valide.
Si vous ne parvenez toujours pas à vous connecter, veuillez contacter votre Administrateur réseau.
- Une fois la connexion établie, les paramètres du pilote sont affichés dans la colonne **[IP Address]**.

Etape (6)

Utilisation d'une adresse IP fixe

Sélectionnez le SSID du routeur Wi-Fi à connecter, puis la clé de sécurité.

Pour obtenir une adresse IP manuellement, Sélectionnez **[Manually set static IP address]**. Continuez en configurant une adresse IP fixe, une passerelle, un masque de sous-réseau et un serveur DNS.

L'adresse IP fixe entrée sera utilisée par le pilote pour définir l'adresse IP de l'imprimante.

Une fois le réglage terminé, cliquez sur le bouton **[8 Connection (Printer IP setting)]**.

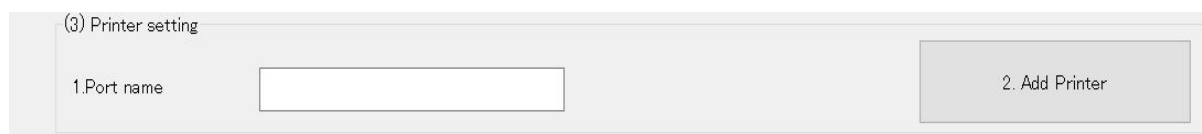
Etape (3)

Insérez l'adresse IP de l'imprimante ainsi que le numéro du port dans le champ **[Port name]**. Enfin, ajoutez l'imprimante en mode Wi-Fi en suivant les étapes ci-dessous.

Ajouter une imprimante en mode Wi-Fi

Etape (1)

Cliquez sur **[Add Printer]** et à la fin de l'opération, fermez l'application.



The screenshot shows a window titled '(3) Printer setting'. Inside, there is a section labeled '1. Port name' followed by a text input field. To the right of this section is a button labeled '2. Add Printer'.

Etape (2)

Ouvrez «Périphériques et imprimantes» à partir du panneau de configuration. et vérifiez que «Easy Tactix (réseau)» est ajouté.

Ajouter une deuxième imprimante

Etape (1)

Ouvrez le dossier **Easytactix**, et cliquez sur [**EasyTactix Navigator**].

Etape (2)

Cochez la case [**Administrator function**].

- ☐ Administrator function (when connecting the second and subsequent computers).
※Please see the instruction manual for details.

Partie 5 : Dysfonctionnements et Diagnostiques

L'imprimante ne démarre pas

- Vérifiez que le cordon d'alimentation est correctement connecté à la prise et à l'unité centrale. Si vous êtes toujours connecté mais que vous ne parvenez toujours pas à mettre le périphérique sous tension, veuillez contacter le service après-vente.

Même si l'imprimante est sous tension, la préparation de l'impression ne se termine pas

- Veuillez suivre les instructions correspondantes aux voyants lumineux détaillées dans la partie 1.

L'imprimante est prête à imprimer mais n'imprime pas, même si des données sont envoyées

- Lorsque vous imprimez avec un logiciel, assurez-vous que l'imprimante est sélectionnée comme "EasyTactix".

- Vérifiez que l'imprimante est correctement connectée à l'ordinateur via l'indicateur «Alimentation».
- Le pilote d'imprimante n'est peut-être pas installé correctement. Veuillez le désinstaller avant de le réinstaller.

L'impression commence, mais le papier ne gonfle pas

- Veuillez vous assurer que vous utilisez bien le papier adéquat à l'imprimante.
- Veuillez ne pas utiliser de papier autre que du papier fourni pour l'imprimante.
- Veuillez confirmer les paramètres de propriété ou modifiez ceux qui ne sont pas encore résolus.

Papier bloqué

- Maintenez la touche [**Operation**] enfoncée (pendant plus de 3 secondes) pour essayer de décharger le papier.
- Si le papier restant dans l'imprimante est toujours bloqué, veuillez contacter le service après-vente.

Partie 6 : Signalétique de l'appareil

Technologie d'impression	Thermoformage avec 300 dpi
Vitesse d'impression	100 ~ 150 secondes (22 lignes braille)
Tête d'impression thermique	300 DPI
Capacité des bacs à papier	1 feuille
Caractéristiques électriques	AC : 100 ~ 240V, HZ : 50/60 P : /220 Watt (charge d'impression)
Systèmes requis	Windows 7/8.1/10 (32/64bit)
Pilotes requis	Pilote fourni dans les accessoires
Guide vocal (langue)	Japonais
Dimensions (mm)	316x286x164 (bacs fermés) 316x637x340 (bacs ouverts)

Poid (Kg)	4.9
Température de fonctionnement optimal (°C)	10 ~ 30
Taux d'humidité opérationnel (%RH)	35 ~ 70 (sans condensation)
Emission sonore	< 50 db
Consommable	Papier spécial (A4 taille: 8.27" x 11.69")

TactPlus est une marque déposée de Kanematsu Corporation.

Sûreté de fonctionnement

- Cet équipement doit être mis à la terre, la fiche d'alimentation doit donc être connectée à une prise de terre correctement câblée. Une prise de courant mal câblée pourrait créer des courants de défauts dangereux sur les pièces métalliques accessibles.
 - Cet équipement a été testé et déclaré conforme aux limites imposées aux appareils numériques de classe A, en vertu de la partie 15 du règlement de la FCC. Ces limites sont conçues pour fournir une protection raisonnable contre les interférences nuisibles. Cet équipement génère, utilise et peut émettre des interférences avec les communications radio.
 - Si l'utilisation de cet équipement dans une zone résidentielle est susceptible de causer des dommages, il sera tenu de corriger l'interférence à ses frais.
 - Cet équipement est conforme aux limites d'exposition au rayonnement IC RSS-102 définies pour un environnement non contrôlé.
- Cet équipement doit être installé et utilisé à une distance minimale de 20 cm entre le radiateur et votre corps.